

# AGORA

JAARGANG 24 – NUMMER 4 – 2008

## Imaginaire stad

TIJDSCHRIFT VOOR SOCIAAL-RUIMTELIJKE VRAAGSTUKKEN

## De imaginaire stad: Steden zijn meer dan een verzameling gebouwen en infrastructuurnetwerken. Het zijn bovenal plaatsen van ervaring en verbeelding.

Citytrip naar Boedapest geboekt, koffers gepakt. De vliegtuigtickets liggen klaar op de keukentafel. Nog snel even in de reisgids het adres van het hotel opzoeken. De plattegrond van de stad spreekt nog maar weinig tot de verbeelding. Nietszeggende, haast onuitsprekbare straatnamen, met uitzondering van een paar toeristische trekpleisters die vaag een belletje doen rinkelen. Dit had evengoed een andere stad op eender welke plaats in het Europese binnenland kunnen zijn. Een patroon van straten en pleinen, een ringweg, een centrale marktplaats, hier en daar een parkje en buitenwijken die uitlopen in het rurale achterland.

Eenmaal ondergedompeld in de dynamiek van de hoofdstad wordt de plattegrond langzaam maar zeker ingekleurd met betekenis en inhoud. Straatnamen krijgen associaties met indrukken, geuren, toevallige ontmoetingen en verhalen. De kaart in je handen krijgt een mentaal spiegelbeeld met veel meer dan drie dimensies. Door de beleving van haar gebruikers komt een plaats tot leven en wordt een topografisch plan van lijnen en geometrische vormen een dynamische biopic die er voor elke bewoner of toerist anders uitziet. Terwijl voor jou de straat van je hotel naar de grote markt de centrale as is waarrond de rest van de stad is opgebouwd, is die voor een inwoner misschien niet meer dan een zoveelste – te vermijden – winkelstraat. Hoewel de architectuur, ruimtelijke ordening en mobiliteitsstructuur aan een stad een objectieve dimensie verlenen, is de vorm die de imaginaire stedelijkheid aanneemt in de eerste plaats een functie van de culturele en sociale achtergrond van zijn gebruiker.

Stedelijkheid is bovendien zoveel meer dan een verzameling netwerken en knooppunten van infrastructuur en gebouwen. Een dergelijke enge definitie dwingt stedelijkheid in het keurslijf van een universeel gegeven, terwijl het in werkelijkheid heel verschillende vormen kan aannemen. Hoe sterk verschilt bijvoorbeeld de Europese stad niet van haar Amerikaanse tegenhanger, wiens dambordpatroon de echo van de negentiende-eeuwse Franse stadsplanning in zich draagt? Europeanen missen er de 'historische verankering' inherent aan Europese stedelijkheid, die vaak haar wortels heeft in middeleeuwse of zelfs Romeinse kernen.

En hoe anders zijn Islamitische steden, zij het in het Midden-Oosten of in Noord-Afrika? Vanuit de lucht lijken ze honingraten van kronkelende wegen, cul-de-sacs en riads met besloten binnenplaatsen. Wanneer je door zo'n stad wandelt, zie je overal blinde muren en beland je telkens weer in doodlopende straatjes. In de kronkelende steegjes heerst een aanhoudende drukte, die zich lijfelijk laat voelen. Telkens weer word je aangesproken of aangeklampt, telkens weer die kleine beroering door mensen die je pad kruisen in de (te) volle straten. Slechts sporadisch

ontdek je een plein of plaatsje dat een oase van rust is waar je even kunt ontsnappen aan de krioelende ingewanden van de stad voor je weer onder te dompelen in de onaflaatbare stroom van goederen en mensen. Dit zijn steden waar 1001 interacties op een dag de stedelijkheid bezielen en vermoeiend maken, zeker voor mensen die vertrouwd zijn met de westerse anonimiteit en individualiteit.

Deze voorbeelden tonen aan dat stedelijkheid slechts aanvoeld kan worden en vorm krijgt door de beleving van haar bewoners en gebruikers. Stedelijkheid is met andere woorden in hoge mate een 'imaginaire' verschijnsel. In dit themanummer zullen we enkele aspecten van deze 'imaginaire' stedelijkheid belichten. Het is tijd om onze verbeelding te laten spreken.

Voor het variërende gedeelte van dit nummer zijn drie bijdragen geselecteerd over uiteenlopende onderwerpen. In de eerste staat Bram Latré stil bij de West-Europese verschijningsvormen van de 'gated community' en daarbij presenteert hij afgesloten woonprojecten in Brussel en Milaan als voorbeelden. Het tweede artikel is van de hand van Floor Basten, die de achtergrond schetst van een experimentele benadering van burgerparticipatie en zelforganisatie waarbij zij zelf als actieonderzoeker betrokken is. Tot slot pleiten Mellouki Cadat en Vasco Lub ervoor om stedelijk geweld, zoals de jongerenrellen die woedden in de voorsteden van Parijs, te bestrijden door repressieve maatregelen te combineren met beleid dat is gebaseerd op een sociologische probleemanalyse. In het publieke debat lijken deze strategieën lijnrecht tegenover elkaar te staan, maar Cadat en Lub zien dat anders.

Redactie AGORA

# Thema: Imaginaire Stad

### 04 **De verbeelding van de wereldstad**

INLEIDING David Bassens, Heidi Hanssens & Lomme Devriendt

### 08 **Oog voor het onzichtbare**

ESSAY Filip De Boeck

### 12 **Stedenbouw in Kosovo: visievorming voor transitie**

CASESTUDIE Kobe Boussauw

### 15 **Mentale stedelijkheid**

CASESTUDIE Hilde Schelfaut

### 18 **Stedelijke identiteit in Goma**

CASESTUDIE Karen Büscher

### 22 **In het hoofd en op papier**

METHODOLOGIE Leeke Reinders

### 27 **Het bouwen van spiegelwerelden**

ESSAY Andrew Hudson-Smith & Andrew Crooks



## Varia

### 31 **Private woonbuurten of hypersuburbanisatie**

CASESTUDIES Bram Lattré

### 34 **Zero versus maximum tolerance**

METHODOLOGIE Floor Basten

### 38 **Leren van stedelijk geweld**

BELEID Mellouki Cadat & Vasco Lub

### 42 **Eerst het individu, pas dan de groep**

BOEKRECENSIE Tina Kelder

### 43 **Colofon / De volgende jaargang**

# De verbeelding van de wereldstad

AUTEURS David Bassens, Heidi Hanssens & Lomme Devriendt

FOTOGRAFIE David Iliff & Imre Solt

**Wereldstedelijkheid is voor veel stadsbestuurders het hoogste doel. Steden die zich dit imago graag willen aanmeten, gebruiken daarbij veelal architectuur als discursief middel. Niets lijkt de wereldstad namelijk sterker te verbeelden dan een met talloze wolkenkrabbers gevulde skyline.**

In 2004 verscheen het AGORA-themanummer *Wereldstedennetwerk*. In dit nummer werd de balans opgemaakt van het onderzoek naar wereldsteden, die sinds een artikel van John Friedmann en Goetz Wolff uit 1982 in het centrum van de sociaalwetenschappelijke aandacht staan. Het wereldstedenonderzoek werd erin belicht vanuit de visie van geograaf Peter Taylor en zijn Globalization and World Cities Research Network (GaWC). Deze visie is tot op de dag van vandaag de basis voor het overgrote deel van de wereldstedenliteratuur en bouwt voort op Manuel Castells' 'netwerkmaatschappij', waarin de 'space of flows' de voorkeur krijgt boven de klassieke 'space of places'. Hierdoor ligt binnen het wereldstedenonderzoek de aandacht in plaats van op territoriale gebieden, de 'space of places', op stromen en netwerken, de 'space of flows'. Wereldsteden zijn cruciale knooppunten in grensoverschrijdende netwerken waardoor mensen, goederen, ideeën, beelden en data stromen. Voortbouwend op het GaWC-onderzoek vinden er tal van onderzoeken plaats die het wereldstedennetwerk vanuit een empirische invalshoek benaderen.

GaWC-onderzoeker Ben Derudder stelt dat er binnen de empirische literatuur over het wereldstedennetwerk twee type benaderingen kunnen worden onderscheiden: een bedrijfsorganisatorische en een infrastructurele benadering. De bedrijfsorganisatorische benadering vertrekt vanuit de opvatting dat connecties tussen steden ontstaan door de bedrijfsstrategie en het vestigingsgedrag van transnationale dienstenvirma's, zoals accountancyondernemingen, reclamebureaus, banken, verzekeringsmaatschappijen, advocatenkantoren en management consultancy firma's. Dit zijn de aanstuurders van het wereldsteden-netwerk. Door de (wereld)stedelijke vestigingsstrategie van hun hoofdkantoren en filialen ontstaat er een netwerk waardoor informatie, goederen en personen stromen. In deze tak werd vooruitstrevend

onderzoek verricht door professor Peter Taylor en zijn GaWC-onderzoeksgroep en de sociologen Arthur Alderson en Jason Beckfield. De infrastructurele benadering gaat daarentegen uit van Stephen Graham en Simon Marvin's opvatting dat "de infrastructuur de belangrijkste fysieke en technologische karakteristiek van de moderne stad is" en vertrekt vanuit de premisse dat een ruimtelijke analyse van infrastructuurnetwerken gebruikt kan worden voor het in kaart brengen van een mondiaal stedennetwerk. Deze infrastructuurbenadering kan op haar beurt opgedeeld worden in tweeën. Enerzijds is er een aantal studies dat zich richt op transport, bijvoorbeeld de luchtvaart zoals in het onderzoek van Derudder en Witlox, en anderzijds een aantal dat focust op telecommunicatie, bijvoorbeeld digitale bandbreedtecapaciteit zoals in het onderzoek van Malecki en Rutherford en collega's. Deze benaderingswijze resulteert in verschillende categorieën, indelingen, posities en rangschikkingen van wereldsteden en op die manier krijgen we een steeds beter beeld van de sleutelsteden in de huidige mondialiseringprocessen. New York, Parijs, Londen en Tokio verschijnen keer op keer als knooppunten in het wereldstedennetwerk.

Kenmerkend voor steden die belangrijke posities innemen volgens het hierboven geschetste onderzoek is dat ze ook een 'wereldstedelijke allure' hebben. Wereldsteden tonen hun macht, prestige en mondiaal belang met krachtige architecturale beelden. Indrukwekkende skylines, imposante wolkenkrabbers, concertgebouwen, bruggen en televisietorens als toparchitectuur: het zijn elementen die onbewust geassocieerd worden met steden als Tokio, San Francisco, New York, Londen en Parijs. Daarnaast spelen ook meer dynamische aspecten een rol, zoals evenementen, drukke luchthavens, een multiculturele bevolking en een hectisch metronetwerk.

Sommige steden beschikken over een 'x-factor', die doet vermoeden dat ze tot de top der wereldsteden behoren. Deze moeilijk te definiëren karaktertrek is enerzijds terug te koppelen naar de subjectieve beleving van de stad in het urbane landschap en anderzijds te herleiden tot het imago van de stad op mondiaal niveau. We denken daarom dat het interessant is om, anders dan de analytische en kwantitatieve benadering, in deze inleiding van het themanummer *Imaginaire Stad* dieper in te gaan op de verbeelding en beleving van wereldsteden. Wanneer

kunnen we spreken van een wereldstad als we het louter over de beleving in of van de stad hebben?

## **'Sommige steden hebben de 'x-factor' die bijdraagt aan hun wereldstedelijke allure.'**

### **Architecturale metamorfose**

Een cruciaal element in deze beleving en in dit imago is de architectuur. Wellicht het krachtigste beeld van een wereldstad is een skyline vol wolkenkrabbers. Daarnaast roept de fysieke beleving van een stad met een op hol geslagen derde dimensie een gevoel van nietigheid op die het wereldstedelijke karakter kracht bij zet.

Hoogbouw is reeds eeuwen een symbool van belangrijkheid, rijkdom

en prestige. Middeleeuwse steden in Vlaanderen zagen in de grootte van hun belfort een maat voor hun stedelijke status. Ook in wereldsteden is hoogbouw hét kenmerk van het 'central business district' (CBD), het zenuwcentrum van de stedelijke internationale economische macht. De City of London en Manhattan leveren hiervan misschien wel de krachtigste beelden. Hoewel het belang van CBDs meer en meer wordt ondergraven door stedelijke deconcentratie en verschuiving van de economische macht naar meer perifere locaties, blijft de architectuur van deze zone het wereldstedelijk karakter van de stad bepalen. De relatie tussen economische belangrijkheid van de stad en haar architecturale grandeur wordt echter bemiddeld door tal van lokale factoren.

Het Sydney Opera House, de Eiffeltoren in Parijs en het Empire State Building in New York staan op ons netvlies gebrand. Deze gebouwen zijn als het ware een pars pro toto voor de stad en krachtige symbolen die de wereldstatus van de stad uitdrukken – een eigenschap die de vroegere torens van het World Trade Center in New York duur is komen



*Skylines van Londen, Dubai en Tokio (vrijgegeven onder GFDL).*

te staan. We stellen vast dat steden die tot de 'big league' van wereldsteden willen behoren, dit zullen doen door middel van architecturale metamorfoses. Architecturale innovaties, state-of-the-arttechnieken, hoogwaardige materialen en vooral concepten van de hand van de internationale architectenelite kunnen een stad een wereldstedelijk karakter schenken en zo een krachtig beleidsmiddel voor opwaardering vormen. Ook de tweedimensionale opbouw van de stad weerspiegelt door haar ruimtelijke architectuur de mondiale impact. In het verleden hebben tal

## 'Dat we wereldsteden onmiddellijk associëren met hoogbouw illustreert onze westerse bias.'

van steden gestreefd naar een grandeur die hun status kracht moest bijzetten. Wellicht het bekendste voorbeeld is de ruimtelijke herstructurering waarmee Haussmann Parijs transformeerde in een wereldstad vol grootse boulevards. Het vorige AGORA-nummer besteedde uitgebreid aandacht aan een gelijkaardig project: de Zuidas in Amsterdam. Een cruciaal aspect van deze architecturale wereldstedelijke grandeur is de verwevenheid van beeld en fysieke beleving als men zich in deze context bevindt. De ervaring van het perspectief en de kijkas van de Champs-Élysées laat ons meteen wereldstedelijkheid ervaren. Bovendien is de bestaande as uitgebreid met de nieuwe structuren van La Défense. De inpassing en uitbouw van deze locatie heeft het reeds bestaande perspectief verdiept en daarmee de status van Parijs als wereldstad herbevestigd.

### Nieuw inzicht?

Het wereldstedelijke karakter wordt bepaald door ideeën en beelden van wereldstedelijkheid en wordt tegelijkertijd ervaren door de ruimtelijke beleving van de stad. De stedelijke architectuur en de architectuur van gebouwen is met andere woorden een veruiterlijking van 'de imaginaire wereldstad' en de kenmerken die men hiermee associeert. Architectuur is een discursief middel om het idee van een wereldstad in praktijk te brengen. Wereldstedelijkheid is immers geen gegeven, maar voor veel stadsbesturen wel het hoogste doel. Het verrijzen van tot de verbeelding sprekende wolkenkrabbers rond de Potsdamer Platz in Berlijn is een voorbeeld van zo'n 'boodschap aan de wereld'. De Daimlergebouwen en het Sony Center zijn stuk voor stuk adembenemende staaltjes moderne architectuur, verzezen na een grimmige periode van stedelijke verdeeldheid. De locatie wordt echter voornamelijk bezocht voor consumptie en recreatie. Talloze bioscopen – hier vindt jaarlijks de Berlinale plaats, een filmfestival met een mondiale uitstraling – restaurants, cafés en winkelcentra zijn samengebracht op deze monumentale locatie en creëren zonder meer het gevoel dat dit 'the place to be' is. Ironisch genoeg blijkt het merendeel van de kantoorgebouwen echter leeg te staan. De massale investeringen, gericht op het aantrekken van grote bedrijven, hebben blijkbaar hun doel gemist. Berlijn zag zelfs de Duitse gigant Siemens vertrekken.

Door de keiharde concurrentie van steden als Hamburg, Frankfurt en München blijkt het voor Berlijn zeer moeilijk om economische macht te verwerven. Potsdamer Platz kan zo gezien worden als een poging om aansluiting te vinden bij andere Europese wereldsteden, maar een zonder daadwerkelijk resultaat. Het Berlijnse voorbeeld toont aan dat architectuur cruciaal is om een gooi te kunnen doen naar de status van wereldstad. Echter, ontgaan van werkelijke mondiale economische functionaliteit blijft het voornamelijk bij deze imaginaire beleving van wereldstedelijkheid.

Als we ons richten op de actoren in deze beeldvorming, kunnen we vaststellen dat de architectenbureaus via hun mondiale aanwezigheid meer en meer zelf de katalysators van het mondialiseringsproces worden. Knox (2007) heeft aangetoond dat vooral de Amerikaanse wereldsteden New York, Los Angeles, Chicago en San Francisco, samen met Londen en Tokio, de toplocaties zijn voor architectenbureaus. De aanwezigheid en activiteiten van internationale architecten creëert en bestendigt in deze steden volgens Knox een bepaalde 'atmosfeer'. Architectuur is dus een belangrijke component van het wereldstedelijk karakter.

Gezien het overwicht van de Amerikaanse wereldsteden is het niet verwonderlijk dat de architecturale wereldstedelijkheid een uitgesproken westers karakter heeft. Het feit dat we een wereldstad onmiddellijk associëren met hoogbouw is wellicht het beste voorbeeld van deze westerse bias. Door dit eenzijdige beeld bestaat het gevaar dat tal van andere vormen en aspecten van wereldstedelijkheid worden gecamoufleerd en dreigt wereldstedelijkheid binnen het neokolonialistische discours een synoniem voor westerse moderniteit te worden. De 'onschuldige' associatie valt immers niet los te koppelen van de politieke en economische machtsverhoudingen in de gemondialiseerde wereld. Het is daarom belangrijk de beelden van wereldstedelijkheid te relativeren tot wat ze zijn: beelden. In een tijdperk waarin het beeld belangrijker is dan ooit, dienen we op onze hoede te zijn voor monopoliserende tendensen. Toekomstig wereldstedenonderzoek heeft er alle baat bij wereldstedelijkheid los te koppelen van het dominante beeld, dat slechts één facet is van een mozaïek van wereldstedelijke verbeeldingen, en een kans te geven aan daarvan afwijkende beelden.

### Themanummer

Het themanummer *Imaginaire Stad* belicht de perceptie, verbeelding en mentale geografieën van stadsbewoners. Door ons te baseren op waardevol onderzoek in de stadsgeografie, ruimtelijke planning en antropologie willen we loskomen van statische gedepersonaliseerde visies op het leven in de stad en de stap zetten naar een 'beleeft' stadsgeografie.

Behalve een eerste perceptie, kan de stad op een meer symbolische manier gelezen worden. We nemen de stad niet alleen waar, maar kennen er ook betekenis aan toe. Deze betekenisgeving kan een ad hoc instrumentele hulp zijn bij oriëntatie in de stad, maar ook verwijzen naar complexe verwevenheden van plaats, geschiedenis, sociaal weefsel en culturele setting. Precies hier kan de antropologie een waardevolle bijdrage leveren.

Het is de bedoeling om los te komen van het dwingende karakter van de stedelijke structuur en architectuur en ons te richten op de mense-

lijke architectuur in de stad, want ook in afwezigheid van (infra)structuur is er stedelijkheid. Stedelijkheid is doorweven met de nadrukkelijke aanwezigheid van imaginaire werelden die de ruimte een sociale en culturele dimensie verlenen. We kunnen ons de vraag stellen in welke mate deze imaginaire stedelijkheid – die kan variëren voor mensen met verschillende sociale, economische en culturele achtergronden – impact heeft op de ruimtelijke perceptie en beleving van de stad.

Ter illustratie verrijkt Filip De Boeck ons relaas met enkele belevingsaspecten van stedelijkheid in Kinshasa. Kobe Boussauw verschaft ons inzicht in de stedelijkheid van Kosovo, een omgeving waarin oorlog en conflict nog vers in het geheugen liggen. Beelden en verbeelding van stedelijkheid, gericht op traditie en westerse stadsontwikkeling, blijken er zowel in het stadsbeeld als in de hoofden van de mensen een belangrijke rol te spelen. Anderzijds toont Hilde Schelfaut aan hoe stedelijkheid in Vlaanderen qua beleving meer en meer losraakt van de werkelijke stedelijke context. De imaginaire grens tussen stad en open ruimte is in toenemende mate aan het vervagen. Met Karen Büscher keren we vervolgens terug naar Congo, de stad Goma om precies te zijn: een kruispunt van wegen en identiteiten aan de Rwandese grens. Ze toont aan hoe stedelijkheid via alledaagse activiteiten een stempel drukt op processen van veellagige identiteitsvorming.

Daarna geeft Leeke Reinders aan de hand van zijn 'narratieve' kaarten van het leven in een Schiedamse wijk een voorbeeld van hoe 'mental mapping' bij kan dragen aan inzicht in de daadwerkelijke stadsbeleving. Reeds in de jaren zestig van de vorige eeuw werd door Kevin Lynch progressief onderzoek verricht naar de mentale geografieën van stadsbewoners. Dit onderzoek naar de manier waarop een stad wordt gepercipieerd is heden ten dage nog altijd van belang in de ruimtelijke planning en architectuur.

Tot slot belichten Andrew Hudson-Smith en Andrew Crooks de kracht van imaginaire stedelijkheid, geheel ontdaan van fysieke barrières, in een digitale en virtuele wereld. Hun artikel toont bovendien aan dat het idee van stedelijkheid zo diep geworteld is in de menselijke beleving dat het ook een centrale plaats blijkt in te nemen in een virtuele wereld. Met het oog op de groeiende verstedelijking kan deze experimentele imaginaire stedelijke context wellicht een katalysator worden van ideeën en filosofieën over de menselijke samenleving.

Met deze uitdieping van het thema imaginaire stedelijkheid hopen we tot een beter begrip van stedelijkheid in al haar vormen en betekenissen te komen. Beelden en verbeelding zijn cruciaal in het dagelijks leven en hebben ook voor het toekomstig stadsbeleid en de ruimtelijke planning een niet te onderschatten waarde. Het bestuderen van deze beelden en verbeelding brengt stedelijkheid terug tot het analyseniveau van de werkelijke actoren en hun handelingen: de stadsbewoners en hun alledaagse leven in de stad.

**David Bassens (David.Bassens@UGent.be), Heidi Hanssens (Heidi.Hanssens@UGent.be) en Lomme Devriendt (Lomme.Devriendt@UGent.be) zijn als onderzoekers van het FWO-Vlaanderen verbonden aan de vakgroep Geografie van de Universiteit Gent en redacteurs van AGORA.**

## Literatuurselectie

- Alderson, A. & J. Beckfield (2004) Power and position in the world city system. *American Journal of Sociology* 109, 811-851.
- Beaverstock, J.V., R.G. Smith & P.J. Taylor (1999) A roster of world cities. *Cities* 16, 6, 445-458.
- Benton-Short, L., M.D. Price & S. Friedman (2005) Globalization from below: The ranking of global immigrant cities. *International Journal of Urban and Regional Research* 29, 4, 945-959.
- Derudder, B. et al (red.) (2004) Wereldstedennetwerk. *AGORA* 20, 5, 4-28.
- Derudder, B. & F. Witlox (2005) An appraisal of the use of airline data in assessments of the world city research. *Urban Studies* 42, 13, 2371-2388.
- Derudder, B. (2006) On conceptual confusion in empirical analyses of a transnational urban network. *Urban Studies* 43, 11, 2027-2046.
- Graham, S. & S. Marvin (2001) *Splintering urbanism*. Londen, New York: Routledge.
- Knox, P. (2007) World cities and the internationalization of design services. In: P.J. Taylor et al. (ed.) *Cities in globalization: practices, policies and theories*. Londen, New York: Routledge.
- Malecki, E. (2002) The economic geography of the Internet's infrastructure. *Economic Geography* 78, 399-424.
- Riedmann, E. (2004) Wereldstad Berlijn? Illusies en de ironie van de geschiedenis. *AGORA* 20, 5, 21-24.
- Rutherford, J. (2005) Networks in cities, cities in networks: territory and globalisation intertwined in telecommunications infrastructure development in Europe. *Urban Studies* 42, 13, 2389-2406.
- Sassen, S. (1991) *The global city: New York, London, Tokyo*. Princeton: Princeton University Press.
- Sassen, S. (ed.) (2002) *Global networks, linked cities*. New York: Routledge.
- Taylor, P. (2004) *World city network. A global urban analysis*. Londen: Routledge.

# Oog voor het onzichtbare

AUTEUR Filip De Boeck

FOTOGRAFIE Kristien Geenen

**Het stadsleven in het Zuiden is grotendeels onbegrijpelijk binnen de klassieke ontwikkelingsparadigma's, waardoor traditionele strategieën van stedenbouw en ruimtelijke ordening ongeschikt zijn om de levensomstandigheden in deze steden te verbeteren. Er is dringend behoefte aan alternatieve modellen die aandacht hebben voor de lokale invulling van stedelijkheid.**

De sociale, culturele, economische en politieke ontwikkeling van talrijke steden in wat steeds vaker 'the global south' wordt genoemd, heeft zich dikwijls voltrokken langs historische lijnen die volledig verschillen van die van steden in Europa en het Westen. Om de realiteit van die stedelijke trajecten te vatten en te doorzien, is het noodzakelijk om

voeling te houden met het leven van deze stedelingen, de specifieke lijnen die hun levens volgen, de routes en levensgeschiedenissen die veelal vorm krijgen tegen de achtergrond van gemis, verval, schaarste, marginalisering, armoede en deïndustrialisering en zich ruimtelijk ontvouwen binnen de context van een toenemend tekort aan ruimte door een almaar groeiende bevolkingsdichtheid. Ondanks al deze verlammeende factoren kunnen in dergelijke settings toch stedelijke levensvormen ontstaan die gekenmerkt worden door vindingrijke recycle- en herstellingsstrategieën, nieuwe bewegingswijzen, nieuwe manieren om een samenleving op te bouwen en om zichzelf een plaats te geven in de stad en ver daarbuiten.

## Openstaan voor het onverwachte

In stadslandschappen zoals dat van Kinshasa – om maar een voorbeeld





te noemen waarmee ik vertrouwd ben – worden visies op het opbouwen van een samenleving herzien en opnieuw uitgevonden op manieren die niet langer kunnen worden gevat door meer conventionele interpretaties van het stadsweefsel en van wat het stadsleven inhoudt. Ik ben er daarom van overtuigd dat klassieke begrippen als ‘ontwikkeling’ en ‘voortgang’ ontoereikend zijn geworden om de problemen van dergelijke steden te vatten. Zij reiken ook niet langer bruikbare oplossingen aan. Het enige wat ze lijken te doen, is het hier en nu van de stedelijke werkelijkheid op te sluiten in een sfeer van onmogelijkheid. Ze projecteren op teleologische wijze klassieke ontwikkelingsideologieën en gestandaardiseerde oplossingsvormen op een denkbeeldige toekomst die nooit werkelijkheid zal worden. Zoals velen al eerder hebben opgemerkt, verleent het klassieke ontwikkelingsverhaal dat gebaseerd is op een progressieve overgang van het ene stadium naar het volgende, van een verleden naar een toekomst, van ‘traditioneel’ naar ‘modern’ of van landelijk naar stedelijk geen accuraat beeld van wat er werkelijk gebeurt. Dat geldt zeker voor het Afrikaanse continent waar voortgang en ontwikkeling soms eerder ingebed lijken in een verleden dat nooit meer terugkeert dan in een beloftevolle toekomst. Denk maar aan de Congolese en Zambiaanse kopergordel en de vaststelling dat er maar weinig overblijft van de industriële infrastructuur die daar in de jaren twintig en dertig van de vorige eeuw werd opgebouwd. Geconfronteerd met deze postontwikkelingswerelden waar de paradigma’s van de modernisering niet meer zomaar kunnen worden toegepast, is een eenvoudige overgang van het ene ontwikkelingsstadium naar het volgende niet langer haalbaar – als het dat ooit was.

In plaats daarvan staan verschillende werkelijkheden naast elkaar, dikwijls op verrassende, onverwachte manieren die de stadsbewoner voortdurend dwingen flexibel te zijn en zich de moeilijke knepen van de improvisatie eigen te maken. Stedelingen lijken juist daarin uiterst behendig, in het openstaan voor het ‘onverwachte’ dat zich dikwijls openbaart buiten de betreden paden van het leven in de stad. Ze zijn uitermate bedreven in het ontdekken van niet voor de hand liggende wegen, in het verkennen van onzichtbare paden die verscholen liggen in de plooiën van de stedelijke invloeden en ervaringen. Stadsbewoners zijn uitstekend geoefend in het ontrafelen van deze wirwar en in het benutten van de mogelijkheden die deze naast elkaar bestaande werkelijkheden bieden. Ze zijn altijd druk bezig met het bedenken van nieuwe ontsnappingswegen uit de economische noodwendigheden en excessen van het stadsleven. Doorgaans weten zij precies waar en wat ze moeten zoeken om het ogenschijnlijk onmogelijke toch mogelijk te maken.

De vaardigheden en strategieën die zo worden ontwikkeld en bedacht in de wereld van het stadsleven zijn op diverse niveaus gesitueerd. Eén niveau waaraan altijd veel aandacht wordt besteed is dat van de materiële infrastructuur. In westerse redeneringen en bespiegelingen over het plannen, construeren, saneren en veranderen van de stad en haar openbare ruimten krijgt het geloof in de kracht van het gebouw om het sociale aspect van openbare en privéruimte vorm te geven een belangrijke plaats. Het wordt bijna van nature beschouwd als een onmisbare dimensie voor het creëren van een stedelijke identiteit. Om inzicht te verwerven in de manieren waarop de stadsruimte zichzelf

ontvouwt en uittekent, is het begrijpen van de materiële infrastructuur dan ook ontzettend belangrijk. Steden zijn bovendien centra van technologische ontwikkeling die tastbare oplossingen biedt voor praktische problemen.

In talrijke steden in het Zuiden stellen we evenwel vast dat de infrastructuur van een zeer specifiek type is. Haar werking wordt gekenmerkt door constante problemen, defecten, gebrek en gemis. Belangrijke delen van het stadsleven ontplooiën zich buiten de materiële architectuur van de stad om. Geconfronteerd met dit stadsleven, dat zich grotendeels afspeelt voorbij de gebruikelijke paradigma’s en concepten die regeringen, stadsplanners en ngo’s doorgaans gebruiken om hun acties richting te geven en de kwaliteit van het wonen in de stad te verbeteren, bestaat onze eerste opdracht erin alternatieve, meer vindingrijke modellen te ontwikkelen waarmee we afstand kunnen nemen van de traditionele strategieën en typologieën van stedenbouw en ruimtelijke ordening.

## **'Verschillende werkelijkheden naast elkaar dwingen stadsbewoners voortdurend flexibel te zijn.'**

### **Onzichtbare structuur**

Een eerste mogelijkheid is om de stad niet te bekijken als het product van zorgvuldige planning of engineering, maar veeleer als het resultaat van een willekeurig ingerichte leefruimte, opgebouwd rond minder zichtbare architecturale modellen, afgeknotte stadsvormen en verschillende niveaus van infrastructurele accommodatie. Dat lijkt beter te werken, omdat het stedelingen veel meer flexibiliteit biedt om de mogelijkheden aan te grijpen die plotseling door het onverwachte worden aangereikt. In *Kinshasa. Tales of the invisible city (2004)* gebruikte ik het voorbeeld van de ‘onzichtbare’ garage. Om een garage uit te baten hoeft men helemaal geen garage te bouwen, maar is het voldoende om te kunnen beschikken over een open ruimte langs de weg, die is aangeduid met een gebruikte autoband. Deze vaststelling illustreert dat talrijke activiteiten in de stad mogelijk worden. Niet omdat er een goed uitgebouwde infrastructuur voorhanden is, maar juist omdat die ontbreekt of schaars is. Anders gezegd: het loopt dikwijls beter wanneer de mogelijkheid bestaat om elke afhankelijkheid van (onstabiele) infrastructuur en technologie weg te nemen en de complexe vraagstukken, inzake onderhoud en eigendom bijvoorbeeld, te omzeilen.

### **Beweeglijke stedelijke lichamen**

Een tweede manier om de specifieke kenmerken van het moderne stadsleven in het Zuiden anders te bekijken, is rekening te houden met de rol van het menselijk lichaam bij het ontwerpen van de activiteiten van de stad. Het lichaam is vaak een essentiële infrastructuureenheid binnen de opbouw van stedelijke ruimte. Het zorgt voor een specifieke stadsaesthetiek en een ludiek aspect, een specifieke vorm van stedelijke schoonheid ook, die de stadsbewoners in staat stelt boven de dictaten van het naakte overleven uit te stijgen.



Nog belangrijker: wat we nodig hebben om de stad te kunnen 'lezen', zijn nieuwe manieren om na te denken over de bewegingen die deze stedelijke lichamen maken, de lijnen die zij afzonderlijk en gezamenlijk trekken in tijd en ruimte. Omdat we altijd de armoede van deze steden benadrukken, hebben we dikwijls het gevoel dat zij uitgesloten zijn van de bredere processen die in de 'werkelijke mondiale stadscontext' plaatsvinden. Niets is minder waar.

Inwoners van de steden waarom het ons hier te doen is, raken juist steeds vaster verankerd in buitengewoon complexe en mobiele netwerken van uitwisseling en onderlinge afhankelijkheid. Die netwerken vertakken zich niet alleen buiten de stabiliteit van het infrastructuurele niveau, maar ook buiten het niveau van de stad als geografische entiteit. Zoals mijn eigen onderzoek over Kinshasa aantoonde, maar ook het recente werk van onderzoekers als AbdouMaliq Simone en Dominique Malaquais, kan het stadsleven niet begrepen worden zonder aandacht te besteden aan de manieren waarop mensen in, door en over de grenzen van de stad heen bewegen. Het is zeker veelzeggend dat tal van deze steden geografisch uit hun voegen gebarsten zijn; dat er een Kinshasa is in Brussel, Londen en Parijs of dat Brussel, Londen en Parijs in bepaalde opzichten voorsteden geworden zijn van Kinshasa, Lagos en Dakar. Daarnaast is het belangrijk om weten dat er tegenwoordig meer vrouwelijke Congolese handelaars tussen Kinshasa en de Chinese stad Guangzhou reizen, dan tussen Kinshasa en Brussel. Wat zijn precies de interacties en onderlinge invloeden van de noties 'hier' en 'daar'? Wat doen ze met identiteit of verschil en met de definities van grondgebied en lokaliteit? Welke vraagtekens zetten ze bij onze opvatting van derde wereldsteden als almaar armere pre- of posturbane buitenposten die buiten het wereldwijde netwerk van het nieuwe informatietijdperk vallen? Hoe dwingen ze ons opnieuw na te denken over de notie van orde, of juist het gebrek eraan, die wij zo graag toepassen op stedelijke contexten? Hoe beïnvloeden ze onze gangbare opvattingen over wat functioneel en normaal is en wat niet? De door stadsbewoners gevormde netwerken verbinden echter niet alleen verschillende geografische ruimten, maar moeten ook begrepen worden als krachten die concreet gestalte krijgen in diverse elkaar

kruisende associatieve netwerken, elk met een eigen levensduur, functionaliteit en impact. Deze netwerken, die niet noodzakelijk verankerd zijn in een bepaald geografisch grondgebied, zijn dikwijls open sites van flux, contact, overdracht, uitwisseling en migratie. Door deze verschillende 'bewegende' werkelijkheden worden informatie en onderlinge verwevenheid echter wel gekanaliseerd, geheroriënteerd en getransformeerd. Wat wij 'stad' noemen wordt daardoor steeds meer een virtuele plaats. Het is dikwijls meer een gemoedstoestand dan een fysieke werkelijkheid op de kaart. Om te begrijpen waar het bij dit specifieke type stadsleven om draait, moeten we rekening houden met de stedelijke denkbeelden die door deze stadsstromen worden opgeroepen en die op hun beurt vormgeven aan de stad.

## **'Om de lokale levensvormen te begrijpen, moet je de notie van de 'schaduwstad' heel letterlijk nemen.'**

### **Schaduwen van de stad**

Dat brengt me bij een derde element dat ik essentieel vind om de stadsfactor te begrijpen en te analyseren: het niveau van het onzichtbare en de verbeelding. In een stad als Kinshasa kunnen de lokale levensvormen die eigen zijn aan de stad alleen worden begrepen en geïnterpreteerd door de noties van 'schaduw' en het 'onzichtbare' zeer letterlijk te nemen. De lokale stedelijke ervaringen lijken gegenereerd te worden in de plooiën en schaduwen van de stad, die zelf bestaat als een enorme wrijvingszone tussen nacht en dag, gekenmerkt door een algemeen gevoel van Unheimlichkeit. Hier is de lokale werkelijkheid het occulte in zijn dubbele betekenis: niet alleen zijn de processen die het stadsleven structureren dikwijls clandestien en blijven zij dus verborgen, de werkelijkheid is ook onmogelijk geworden zonder kennis van 'het verborgene' en van de spirituele werelden die zich buiten de fysieke werkelijkheid van het dagelijks leven bevinden.

In talrijke steden in het Zuiden, en volgens Pile ook steeds meer in het

Noorden, schakelen mensen voortdurend tussen twee bestaanswijzen: de werkelijkheid van de eerste wereld van de dag en een meer onzichtbare stedelijke wereld in wat de Kinois zelf de nachtelijke 'tweede' wereld of tweede stad noemen. Het is de occulte stad van de schaduw, een mundus imaginalis, een topografie en historiografie van het lokale Congolese imaginaire dat even reëel is als zijn fysieke tegenhanger. Om Marianne Ferme te citeren: het is een 'underneath of things' dat door allen gedeeld wordt. Om de werkelijkheid van het stadsleven te doorgronden is het daarom niet voldoende om te kijken naar de machines van het zichtbare, zoals materiële technologieën en infrastructures, maar moeten we ook oog hebben voor machines van het onzichtbare: de lichamen, woorden, gewoonten, dromen, verlangens en denkbeelden van lokale mensen en de specifieke manieren waarop die lichamen en geesten aangespoord worden om te bewegen en met elkaar in contact te komen, de specifieke manieren ook waarop mensen de stad be-lichamen en daarmee ook bepaalde hiërarchieën blootleggen en veranderen.

### Aandacht voor agency

Wanneer we al deze niveaus in aanmerking nemen, veranderen stadsbewoners van passieve slachtoffers in actieve deelnemers met hun eigen sociale, economische, politieke en religieuze agenda's die het niveau van het zuivere overleven ver overstijgen. Dit resulteert in een specifieke agency die vorm krijgt in een specifieke stadsbeleving. Het genereert ook de capaciteit of mogelijkheid om een speler met een eigen wil te worden in deze stedelijke netwerken. Daarbij kan het gaan om het deelnemen aan smokkelnetwerken, commerciële netwerken of netwerken die de overdrachtsstromen tussen de stad en haar diaspora kanaliseren tot het lidmaatschap van religieuze organisaties, dikwijls met een uitgesproken transnationaal karakter. Het betekent echter ook dat de stadsbewoner zijn eigen betekenisgever wordt, die ononderbroken probeert de vaak onbegrijpelijke wereld waarin hij leeft te interpreteren en zich inspant om hem betekenis, zijn betekenis, te geven.

Om steden te begrijpen, laat staan om ze te veranderen, moeten wij dus dringend rekening gaan houden met dit niveau van lokale agency en lokale (inter)subjectiviteit. Te lang heeft ons gebruik van begrippen als 'armoede' en 'sloppenwijk' de dagelijkse praktijken en ervaringen van het stadsleven onzichtbaar gemaakt. Te lang zijn deze steden 'schaduwsteden' gebleven waarvan de bewoners herleid worden tot een soort onzichtbare 'excess humanity', of 'overtollige mensheid'. De notie van armoede laat te weinig ruimte voor de mogelijkheden en legt te veel nadruk op de zwakheden van deze plaatsen en de mensen die er leven. Ze maakt dat wij de capaciteit van stadsbewoners om betekenisvolle acties te ondernemen niet onderkennen.

Zonder een romantisch beeld te willen schetsen van het informele niveau, dat maar al te vaak onzekerheid en ontbering inhoudt, is het tijd om te breken met onze opvattingen over de stad in het Zuiden als problematische of zelfs pathologische entiteit, gevangen in armoede, falen, geweld en verval. Hoewel niet makkelijk herkenbaar voor het ongeoefende oog, toch moeten wij ons grondiger gaan bezinnen over de inspirerende capaciteiten van de stedelijke kennisproductie en de bijbehorende mogelijkheden om kritisch te denken, te spreken en te handelen.

**Filip De Boeck (Filip.DeBoeck@soc.kuleuven.be) is verbonden aan het Institute for Anthropological Research in Africa (IARA) van de Katholieke Universiteit Leuven.**

### Literatuurselectie

- Davis, M. (2006) Planet of slums. Londen, New York: Verso.
- De Boeck, F. & M.-F. Plissart (2004) Kinshasa. Tales of the invisible city. Gent, Tervuren: Ludion, Koninklijk Museum voor Midden-Afrika.
- Ferme, M (2001) The underneath of things. Violence, history, and the everyday in Sierra Leone. Berkeley: University of California Press.
- Malaquais, D. (2006) Douala/Johannesburg/New York: Cityscapes imagined. In: M.J. Murray & G.A. Myers (eds.) Cities in contemporary Africa. New York: Palgrave MacMillan.
- Neuwirth, R. (2005) Shadow cities. A billion squatters. A new urban world. New York, Londen: Routledge.
- Pile, S. (2005) Real cities. Modernity, space and the phantasmagorias of city life. Londen: Sage.
- Simone, A. (2004) For the city yet to come. Changing African life in four cities. Durham, Londen: Duke University Press.

# Stedenbouw in Kosovo: visievorming voor transitie

AUTEUR & FOTOGRAFIE Kobe Boussauw

**Het ontwikkelen van een breed gedragen visie voor toekomstige ruimtelijke ontwikkeling kan in postconflictsituaties bijdragen tot het herstel van de hoop en de transparantie van het beleid. Een illustratie aan de hand van het geval Kosovo.**

De smeltkroes van culturen en de intensiteit waarmee de geschiedenis zich er de laatste eeuwen afspeelde heeft in de Balkan zichtbaar sporen nagelaten. In Kosovo in het bijzonder zorgde de opeenvolging van ideologisch sterk van elkaar verschillende regimes, elk met hun eigen stedenbouwkundige logica, telkens voor trendbreuken in de ontwikkeling van de steden en landschappen.

De ontstaansgeschiedenis van sommige Kosovaarse steden gaat terug tot de vestiging van enkele Servisch-orthodoxe kloosters, die het idyllische landschap aan de voet van de indrukwekkende bergketens opzochten. Onder het Ottomaanse Rijk groeiden deze nederzettingen door handelsactiviteiten en ambachten. Deze steden ontwikkelden zich rond de bazaar, die tot op de dag van vandaag bestaat uit winkeltjes, ateliers, stegen en waterkanalen. De architectuur van de woningen was vaak op ruraal-Albanese leest geschoeid en de Orthodoxe kerken werden aangevuld met Ottomaans-Albanese moskeeën. Tijdens de Tweede Wereldoorlog legde de Italiaanse bezetter in het westen van Kosovo een strikt, bijna Haussmanniaans, stedenbouwkundig stramien op dat weinig respect toonde voor de historische structuren. En het socialistische naoorlogse regime kenmerkte zich door visionaire planning op basis van grote industriële en sociale projecten die de vooruitgang moesten belichamen.



Karakteristieke expressionistische architectuur.

Het conflict tussen de Albanese en de Serviërs, dat in 1999 met de Kosovo-oorlog en het ingrijpen van de NAVO een triest hoogtepunt bereikte, lijkt korte metten gemaakt te hebben met elke traditie van stadsplanning. Sindsdien

heeft een nauwelijks gecontroleerd en ongecorrigeerd liberalisme de ruimtelijke ontwikkeling in haar greep.

## Desintegratie van een modelstaat

Stedenbouwkundige ingrepen speelden een belangrijke rol in de planeconomie van maarschalk Tito, die tot begin van de jaren tachtig Joegoslavië tot een socialistische modelstaat wilde boetseren. Naderhand is het eenvoudig om kritiek te leveren op de centralistische planvorming, de technocratische implementatie en de sociaal-realistische architectuur die de regionale context leek te negeren. Bij veel inwoners van de voormalige federale staat staan de grootse bouwprojecten echter nog steeds symbool voor de welvaart van weleer. Niet zozeer in de succesvolle jonge landjes Slovenië en Kroatië, die na het neerdalen van het stof van de Balkanoorlogen snel economische aansluiting vonden bij West-Europa. Des te meer echter in Servië, Macedonië en Montenegro, die nog steeds moeite hebben het verleden van zich af te schudden en zich te heroriënteren in de richting van Europa. In Bosnië en Herzegovina en vooral in Kosovo blijft men voorlopig met veel vertwijfeling terugkijken op de recente en minder recente geschiedenis. In beide gebieden ligt de economie al jaren op apegapen en wordt het onderhuidse conflict nog steeds gecontroleerd door een internationale vredesmacht.

Kosovo, waar de hel pas in 1999 losbarstte, is voorlopig het laatste knelpunt in het Balkanverhaal. Na een conflict tussen etnische Albanese – die bijna negentig procent van de bevolking uitmaken en grotendeels moslim zijn – en de door Milošević geleide Servische militairen en paramilitairen sloegen honderdduizenden mensen op de vlucht en werden tienduizenden huizen platgebrand. Sindsdien bestuurt een interim-administratie van de Verenigde Naties de Servische provincie. De regering en gemeentebesturen worden beschouwd als voorlopige instellingen die enkel bij gratie van het VN-bestuur functioneren en slechts een beperkte autonomie bezitten.

## Ruimte, architectuur en ideologie

Ruimtelijke ordening en ontwikkeling is in Kosovo een bevoegdheid van de regering en de gemeenten. Het interim-bestuur houdt zich bezig

met zaken die cruciaal zijn voor de veiligheid en stabiliteit, zoals politie, douane, recht en registratie van personen en auto's. Ruimtelijke ordening maakt geen deel uit van dit pakket. Wel wordt er sinds een aantal jaren expertise geleverd en technische ondersteuning geboden aan het bevoegde ministerie en de gemeentelijke diensten binnen een reeks programma's van het VN-agentschap UN-HABITAT. Deze activiteiten staan in principe los van het interim-bestuur. UN-HABITAT bezit dus geen enkele uitvoerende bevoegdheid.

Vandaag de dag kijken de Kosovaarse Albanezen met gemengde gevoelens terug op Tito's sterk staatsgeleide ruimtelijke ontwikkeling. Hoewel heel wat projecten, zoals fabrieken, kantoorgebouwen, hospitals, hotels, stations en sportaccommodaties, in belangrijke mate hebben bijgedragen aan de werkgelegenheid en de welvaart, heeft men er toch een wrange nasmaak aan overgehouden. Want de beslissingen werden genomen in Belgrado, een dagreis van Kosovo verwijderd, waar men wist wat goed was voor Joegoslavië en Servië. Waar het ontbreken van participatie door de lokale bevolking in veel Servische steden en dorpen als een gemis werd ervaren, kwam daar in Kosovo nog een etnisch aspect bij. Het Albanese deel van de bevolking voelde zich gepasseerd en was niet ongevoelig voor de gevolgen van bepaalde brutale ingrepen. Meer dan eens moest een historische moskee wijken voor een kaarsrechte boulevard of werd een moslimbegraafplaats tot stadspark omgetoverd. Sociale huisvesting nam de vorm

aan van betonnen wolkenkrabbers, die fel contrasteerden met de ommuurde clanwoningen waarin de meeste Albanese families tot dan toe hadden geleefd.



Moslimbegraafplaats omgeven door sociale woningbouw.

## Overheid of beleid?

Het beeld dat de gemiddelde Kosovo-Albanees had van de overheid werd er na het conflict in 1999 bepaald niet beter op. Overheid werd niet enkel meer geassocieerd met communisme, non-participatie en het negeren van regionale verschillen, maar bovendien met georganiseerde agressie en etnische zuiveringen. Deze negatieve perceptie heeft het draagvlak voor bijna elke vorm van overheidssturing in Kosovo ernstig aangetast.

Binnen het domein van de ruimtelijke ordening wordt het non-beleid nog eens versterkt door de relatief actieve bouwnijverheid waarin grote sommen geld circuleren. Veel Kosovo-Albanezen die in het buitenland werken, willen hun fortuin in hun geboortestreek investeren, en vastgoed is zo ongeveer de enige sector waarin men zijn kapitaal zonder al te groot risico kan beleggen. Vaak worden midden in historische stadscentra appartementblokken neergepoot die geen enkel gevoel tonen voor de context. Langs de verbindingswegen schieten benzinestations, motels en supermarkten als paddenstoelen uit de grond. Landbouwgronden worden herverkaveld en aan de hoogstbie-

dende verkocht. Lintbebouwing, een fenomeen dat in Servië nauwelijks voorkwam, is in Kosovo in volle opmars: naoorlogse ontwikkeling in puur Belgische stijl.

Voor de passant is het duidelijk: hier heeft de socialistische staat verloren en de vrije markt gewonnen. Stedenbouwkundige ambtenaren vragen zich verveest af wat hun rol in dit spektakel zou kunnen zijn. Er is geen transparant vergunningensysteem, de interpretatie van plannen hangt nog vaak af van de natte vinger van de dienstdoende ambtenaar of geïnteresseerde politicus, er wordt volop gespeculeerd met grond en de corruptie tiert welig. Bovendien zijn er geen financiële instrumenten om grond te kopen, te onteigenen of in compensaties voor eigenaars te voorzien. En elke bemoeienis vanwege de overheid wordt door de betrokken investeerder als een persoonlijke aanval op zijn bewegingsvrijheid beschouwd, die met gelijke middelen moet worden bestreden. Desnoods door de bevoegde ambtenaar te bedreigen, of erger. Vanuit politieke hoek is er nauwelijks enige wil om weer wat grip op het systeem te krijgen, want dat zou door de economisch belangrijke bouwsector wel eens als een vijandig signaal kunnen worden opgevat.

De gevolgen voor de ruimtelijke kwaliteit worden jaar na jaar duidelijker: splinternieuwe appartementen in het stadscentrum staan leeg, schitterend gelegen brownfields blijven onaangeroerd en liggen als zwarte kankers in het stadsweefsel, de suburbanisatie neemt toe en infrastructuurverbeteringen raken langzaam maar zeker gehypothekerd door de overvloed aan illegale constructies. De omgevingseffecten zijn legio: de waterkwaliteit vermindert jaar na jaar, de energiebehoefte stijgt, het aantal verkeersongevallen neemt toe, landbouwgrond versnipperd en landschappen verliezen hun pracht.



Informeel stadsuitbreidingen.

## Hoop en visie

Maar zelfs in deze omstandigheden blijven mensen hun idealen koesteren. Hoop is een belangrijk aspect van de naoorlogse samenleving. De hoop dat de

politieke situatie stabiliseert, dat de economie weer op gang komt, dat de steden hun glorie van de jaren zeventig terugvinden en méér.

Binnen het ondersteuningsprogramma voor ruimtelijke planning in de Kosovaarse regionale steden organiseerde UN-HABITAT in de loop van 2007 een aantal workshops rond ruimtelijke visievorming. Daaruit bleek dat de zin voor nieuwe projecten minder ver weg is dan vermoed.

Werkgelegenheid, onderwijs, sportaccommodatie en verbetering van verkeersinfrastructuur stonden boven aan de agenda's van de deelnemers. Het grote verschil is dat men tegenwoordig privé-investeerders als de ideale kapitaalverstrekker ziet en niet langer de overheid. De bouwwoede op private percelen geeft aan dat er inderdaad kapitaal beschikbaar is. De gemeentebesturen en ministeries staan echter zo zwak in hun schoenen dat ze er vooralsnog niet in slagen om gemeenschappelijke doelstellingen te formuleren en investeringen in de richting van publiekprivate constructies te leiden.

Ondanks – of misschien dankzij – de ontwikkelingen op dit terrein kan



Peja/Peć is eerst en vooral een voetgangersstad.

een groeiend milieubesef worden waargenomen. Vooruitgang is belangrijk, maar niet ten koste van alles. Zuiver water, schone lucht en een degelijke afvalverwerking staan hoger op het verlanglijstje dan men uit de dagelijkse

praktijk zou durven opmaken.

Opvallend is verder dat de visies sterk auto georiënteerd zijn. In tegenstelling tot de West-Europese benadering, worden auto's in Kosovo niet zozeer met overlast als wel met welvaart en vooruitgang geassocieerd, in het bijzonder in het stadscentrum. De Kosovaarse steden zijn voornamelijk zeer sterk op de activiteiten in het centrum georiënteerd, waar de meeste mensen zich te voet verplaatsen. Openbaar stadsvervoer is quasi onbestaand, en het streekvervoer is van lage kwaliteit en niet goedkoop. De kwaliteiten van de op voetgangers georiënteerde binnenstad worden door weinigen onderkend en de noodzaak om autocirculatie te reguleren en openbaar vervoer te organiseren wordt door weinigen gevoeld. Het huidige autogebruik ligt relatief laag en het gemotoriseerd verkeer veroorzaakt dan ook nauwelijks problemen, wat deze houding wellicht verklaart. En hoewel er in de winter vaak slechts de helft van de tijd elektriciteit is, is de algemene verwachting dat energieproblemen zich vanzelf zullen oplossen als de politieke situatie eenmaal gestabiliseerd is en de economie weer aantrekt.

We kunnen stellen dat de concepten van duurzame ruimtelijke ontwikkeling in Kosovo zo goed als onbekend zijn, waardoor er weinig of geen draagvlak bestaat om deze toe te passen. Zoals wellicht overal ter wereld worden ook hier de problemen pas voorzien na het overschrijden van een kritische maatschappelijke drempel. Maar mogelijk kan enige westerse expertise een katalyserende rol spelen in het bewustwordingsproces, zodat flagrante fouten nog voorkomen kunnen worden.

## Kindertekeningen

Dat het beeld van de stad van de toekomst sterk bepaald wordt door de emoties van het voortslepende conflict spreekt nog het best uit kindertekeningen. Ter gelegenheid van het planningsproces voor een stedelijk ontwikkelingsplan organiseerde het gemeentebestuur van de



Het gereconstrueerde commerciële centrum.

80.000 inwoners tellende stad Peja/Peć in West-Kosovo in 2006 een tekenwedstrijd voor schoolkinderen over de toekomstige ontwikkeling van de stad.

Twee thema's staken duidelijk de kop op. Het eerste is de 'American Dream'. De

Amerikaanse bevringer staat in hoog aanzien in Kosovo. Manhattanachtige skylines, overvloedig spiegelglas, talrijke grote auto's en luchthavens voor privéhelikopters in het stadscentrum zijn daar niet vreemd

aan. Maar ook de traditionele Albanese architectuur, die door de eeuwen heen gestalte kreeg in kleine winkeltjes op de Turkse bazaar, versterkte herenhoeves en ommuurde clanwoningen, krijgt haar plaats



De toekomstverwachting van schoolkinderen.

in de setting. Het beklemtonen van de eigen identiteit is sinds de oorlog erg belangrijk geworden in Kosovo, veel meer dan in Albanië zelf bijvoorbeeld. Steevast wordt ook verwezen naar de met wilde kleurencombinaties verfraaide gevels van Tirana, de hoofdstad van Albanië. Typisch hedendaagse elementen moeten het geheel wat kruiden: koffiebars, hamburgertenten en pizzarestaurants worden beschouwd als vaste ingrediënten van een levendige stad.

## Werken aan de toekomst

Aan de relatief pessimistische uitgangssituatie, zoals in de eerste paragrafen van dit betoog geschetst, wordt echter wel geschaafd. In 2000 is reeds een ministerie van leefmilieu en ruimtelijke planning opgericht. Er zijn nieuwe wetten en administratieve richtlijnen geschreven, het kadaster is in ere hersteld, de gemeentelijke diensten zijn weer opgericht en de meeste gemeenten zijn begonnen met een planningsproces dat uiteindelijk in goedgekeurde ontwikkelings- en bestemmingsplannen moet uitmonden. Deze participatieve processen worden gesteund door verschillende middenveldorganisaties en gevolgd door de pers, en deze spelen dus een belangrijke rol in de ontwikkeling van draagvlak voor een transparante ruimtelijke ordening. Omwille van de hierboven aangehaalde redenen merkt men daar voorlopig nog weinig van, maar de visies komen, de plannen worden gesmeed en de bevolking is hoopvol. Dat hebben de vermelde workshops wel bewezen, die voor veel deelnemers een nieuwe ervaring waren. Er wordt gewerkt aan draagvlakontwikkeling en bewustmaking. Burgers die verantwoordelijkheden op zich nemen, beseffen meer en meer dat zij hun stempel op het beleid kunnen drukken, met een transparantere politiek tot gevolg. Visievorming van onderaf kan met andere woorden de democratie een duwtje in de rug geven.

**Kobe Boussauw (Kobe.Boussauw@UGent.be) werkte van april 2006 tot oktober 2007 als UN-Volunteer voor UN-HABITAT in een ondersteuningsprogramma voor ruimtelijke planning in de stad Peja/Peć, Kosovo. Het artikel is geschreven uit eigen naam.**

# Mentale stedelijkheid

AUTEUR Hilde Schelfaut

**Is de mentale constructie die mensen van steden hebben in overeenstemming met de ruimtelijke en beleidsmatige werkelijkheid? Uit onderzoek blijkt dat het gerechtvaardigd is om vraagtekens te zetten bij de vanzelfsprekendheid van het idee dat stedelijkheid plaatsgebonden is.**

Vlaanderen is een continuüm van grote en kleinere kernen op een klein oppervlak, die sterk uitdijen in suburbane zones. Op dit ogenblik is er veel aandacht voor nieuwe begrippen die de stedelijke morfologische transformaties grijpbaar proberen te maken, zoals nevelstad of rasterstad. De nadruk ligt hierbij op fragmentatie en vervaging van stedelijke grenzen, maar het uitgangspunt blijft de fysische werkelijkheid. Zien mensen de stad ook zo, of bestaat er discrepantie tussen de objectief waarneembare werkelijkheid en de subjectief gefilterde beelden van stadsbewoners? Dit artikel is een aanzet tot een empirische verkenning van deze vraag, waarbij de focus ligt op ruimtelijke verschillen in individuele beeldvorming ten aanzien van stedelijke woonmilieus. Deze aanzet is gebaseerd op de resultaten van een schriftelijke enquête onder 1188 Oost-Vlamingen, verspreid over verschillende stedelijke hiërarchische niveaus.

Aangezien de kenmerken van het huidige woonmilieu een belangrijke invloed kunnen hebben op de beeldvorming van de stad is er geopteerd voor een vertegenwoordiging van respondenten uit verschillende types woonmilieus. Ook een vertegenwoordiging van de verschillende stedelijke hiërarchische niveaus is onontbeerlijk. Daarom is binnen de provincie Oost-Vlaanderen ingezoomd op de grootstad Gent, de kleine stad Lokeren, Lochristi als banlieugemeente in het spanningsveld tussen Lokeren en Gent, Merelbeke in de agglomeratie en Zomergem en Zingem als forensenwoongebied. De forensenwoonzone omvat alle gemeenten waarvan minstens vijftien procent van de bevolking naar de stedelijke gebieden pendelt.

## **Vlaanderen: één grote stad?**

Steeds terugkerende aspecten in de omschrijving van de verstedelijking in Vlaanderen zijn fragmentatie en vervaging van de grens tussen stad

en platteland. Uit onderzoek is gebleken dat Vlaanderen geen kwantitatieve schaarste aan ruimte kent; driekwart van de ruimte is onbebouwd. Niettegenstaande de aanwezigheid van voldoende potentiële bouwgrond dient er echter zuinig gebruik van ruimte te worden gemaakt. De uitdaging is niet langer om nieuwe groene verkavelingen te ontwikkelen, maar om de beschikbare ruimte zo duurzaam mogelijk te gebruiken. Aldus ligt de nadruk eerder op kwaliteit dan op kwantiteit. Vlaanderen is versnipperd. Suburbane ontwikkeling heeft zich door de jaren heen steeds verder kunnen manifesteren, tot in de verste uithoeken. Hoewel de objectieve hoeveelheid vrije ruimte relatief groot is, zorgt deze versnippering voor een subjectief gevoel van schaarste. Het valt op dat geconcentreerde bebouwing in grote steden gecompenseerd wordt met deconcentratie in de randgemeenten. De ultieme droom van vele Vlamingen is nog steeds een woning buiten de 'stad', liefst op een aanzienlijk stukje grond. Lintbebouwing en verkavelingen zijn de voornaamste oorzaak van versnippering van het buitengebied.

Aan de respondenten is gevraagd om een aantal stellingen over ruimtebeleving in Vlaanderen te beoordelen. Op basis hiervan is onderzocht in hoeverre de subjectieve ervaring overeenstemt met de beleidsmatige indeling van gebieden. We onderzochten de beelden van zowel stedelijke als niet-stedelijke inwoners ten aanzien van stedelijke woonmilieus. Onze aanpak gaat uit van de gedachte dat in de beleving van mensen elke stad een eigen gezicht of identiteit heeft, en dat mensen zich in hun handelen niet baseren op de werkelijkheid, maar op hun beeld of mentale constructie van de werkelijkheid. In de constructivistische benadering, waarop dit uitgangspunt steunt, ziet men het stedelijke woonmilieu als een sociale constructie. Dit betekent dat het beeld van de 'stad' per actor kan verschillen en mogelijk van invloed is op de voorkeur voor een bepaald woonmilieu. Het begrip 'woonmilieu' heeft in dit onderzoek betrekking op een combinatie van functionele, fysieke, sociale en culturele kenmerken van uiteenlopende karakteristieken van de woning en de directe omgeving.

In de eerste fase van het onderzoek werden de respondenten gevraagd wat het begrip 'stad' bij hen oproept. Vervolgens is de relatie tussen deze beeldvorming en het woonmilieu van de respondenten

achterhaald. Ten slotte is onderzocht in hoeverre de beelden van de 'stad' een rol spelen bij een verhuisbeslissing.

Tabel 1.  
Associaties met het begrip stad.

Associatie	Aantal	%	Categorie
Drukte	580	15,7	SC
Shopperen	548	14,9	F
Verkeer	250	6,8	M
Cultuur	195	5,3	SC
Gezellig	172	4,7	SC
Dichtbevolkt	116	3,1	M
Horeca	100	2,7	F
Lawaai	89	2,4	SC
Dichtbij	66	1,8	F
Openbaar Vervoer	66	1,8	F
Markt	62	1,7	M
Migranten	62	1,7	SC
Historische Gebouwen	57	1,5	M
Gebrek aan parkeren	55	1,5	M
Groot	48	1,3	M
Uitgaan	43	1,2	F
Bruisend	42	1,1	SC
Vuil	42	1,1	SC

(SC = sociaal-cultureel kenmerk, F = functioneel kenmerk, M = morfologisch kenmerk)

### Associaties

Gevraagd naar de associaties die de 'stad' oproept (zie tabel 1), worden de kenmerken 'drukte', 'cultuur', 'gezellig' en 'lawaai' het meest genoemd. Ze maken respectievelijk 15,7, 5,3, 4,7 en 2,4 procent van de associaties uit. Sommige kunnen in verschillende categorieën worden onderverdeeld. Zo kunnen 'drukte' en 'lawaai' gezien worden als morfologische kenmerken, maar eveneens als sociaal-culturele in de sfeer van 'de gezellige drukte die in een stad kan heersen' of 'het is er nooit stil en er is altijd wel iets te beleven'.

Daarnaast worden geregeld functionele kenmerken genoemd. Volgens de respondenten is de stad nog altijd een plaats waar kan worden gewinkeld (14,9 procent). Opvallend is het veel lagere percentage van het op een na meest genoemde functionele kenmerk: het gebruik van horeca. Dit kenmerk scoort met 2,7 procent een stuk lager. Het gebruik van het openbaar vervoer volgt met 1,8 procent. De aanwezigheid van uitgaansmogelijkheden staat op de vierde plaats. De stad wordt hier letterlijk geconsumeerd.

De morfologische kenmerken zijn goed voor meer dan een kwart van de genoemde associaties. Met name 'verkeer' (6,8 procent), 'dichtbevolkt' (3,1 procent) en 'markt' (1,7 procent) worden genoemd. 'Wonen' is slechts goed voor 0,5 procent van de antwoorden en 'werken' scoort met één procent eveneens bijzonder laag. De stad wordt dus voorna-

melijk gezien als een consumptieruimte en in veel mindere mate als een plek om te wonen. De respondenten ervaren de stad als een plek waar men gebruik kan maken van het aangeboden dienstenpakket, als een plek waar je dingen kunt beleven (zie tabel 2).

Het is opvallend dat 65-plussers minder functionele kenmerken noemen en vooral sociaal-culturele kenmerken opsommen. Naar geslacht zijn er geen significante verschillen vast te stellen. Wanneer opleidingsniveau in beschouwing wordt genomen, blijkt dat de lager opgeleiden vaker morfologische kenmerken noemen. Daarentegen noemen hoger opgeleiden vaker functionele kenmerken.

De respondenten zien de stad dus hoofdzakelijk als een belevingsruimte. Dit gaat gepaard met een positief beeld van de stad (zie tabel 3). Uit de bevraging is gebleken dat 49 procent van de respondenten een

Tabel 2.  
Associaties met het begrip stad naar type kenmerk.

Categorie	%
Morfologische Kenmerken	26,2
Sociaal-culturele Kenmerken	42,6
Functionele Kenmerken	30
Loctionele Kenmerken	1,3

positief beeld heeft van de stad; slechts vijftien procent heeft een negatief beeld. De stad wordt meestal gezien als interessant, aansprekend, uitnodigend, levendig, bereikbaar, gezellig en mooi. De meerderheid van de

respondenten vindt de stad evenwel onpersoonlijk en onveilig.

De respondenten kunnen met betrekking tot de beeldvorming niet als een uniforme groep worden beschouwd. Uit associatietesten blijken

significante verschillen naar woonplaats. In Gent worden bijvoorbeeld significant vaker sociaal-culturele kenmerken genoemd, terwijl in Lokeren, Zomergem en Zingem vaker morfologische kenmerken worden genoemd. Dat sociaal-culturele en functionele kenmerken het vaakst in de

Tabel 3.  
Waardering van de stad.

Waardering	%
Positief	49
Negatief	15
Neutraal	36

grootstad Gent worden genoemd, kan te maken hebben met het feit dat Gent een centrumstad is en dus veel te bieden heeft aan zowel inwoners als bezoekers.

Ook geslacht blijkt een rol te spelen bij de vorming van stadsbeelden. Vrouwen vinden de stad significant uitnodigender dan mannen.

Mannen vinden de stad daarentegen bereikbaarder dan vrouwen.

Slechts een kwart van zowel de mannen als de vrouwen vindt de stad veilig. Slechts eenderde van zowel de mannen als de vrouwen vindt de stad net. Naast geslacht spelen opleidingsniveau, leeftijd en bezoekfrequentie een rol bij de beeldvorming.

De huidige woonplaats bepaalt de stedelijke beeldvorming sterk. Respondenten uit de gemeenten met het minst stedelijke karakter, Zomergem en Zingem, staan significant vaker negatief tegenover de eerdergenoemde kenmerken. Alleen de kenmerken 'interessant' en 'aansprekend' vormen een uitzondering. Deze resultaten zijn conform de veronderstellingen van de constructivistische benadering, die ervan uitgaat dat de stad als sociale constructie van actor tot actor kan verschillen.



Tabel 4.

**Geïndexeerd aandeel in de perceptie van de woonomgeving.**

Vindt u dat u in een stad woont?	Gent (grote stad)	Merelbeke (agglomeratie)	Lochristi (banlieu)	Lokeren (kleine stad)	Zomergem (forensen-woongebied)	Zingem (forensen-woongebied)
Nee	67,5	153,6	139,1	86,5	155,9	150,6
Ja	152,4	13,5	37,0	121,8	9,8	18,4

Tabel 5.

**Geïndexeerd aandeel in de perceptie van de woonomgeving naar woningtype.**

Vindt u dat u in een stad woont?	Rijhuis	Open bebouwing	Appartement	Half open bebouwing	Boerderij
Nee	61,3	134,2	62,6	113	129,7
Ja	162,5	45	160,4	79,1	52,3

Vervolgens is onderzocht in hoeverre de subjectieve beleving overeenstemt met de beleidsmatige indeling van de gebieden. Aan de respondenten is gevraagd of ze van mening zijn dat ze in een stad wonen (zie tabel 4). De perceptie van de woonomgeving kon vervolgens getoetst worden aan bijvoorbeeld het woningtype om te achterhalen of het woningtype wellicht zorgt voor afwijkende mentale constructies van de brede woonomgeving (zie tabel 5).

Zij die in een half open of open bebouwing of een boerderij wonen, vinden meestal niet dat ze in een stad wonen. Hieruit blijkt dat respondenten die in een grote stad of kleine stad wonen, maar hun woonomgeving niet als stad omschrijven, meestal in open of half open bebouwing wonen. Indien de variabele 'tuin' wordt meegenomen, wordt het vermoeden bevestigd dat wie een tuin heeft significant minder vaak vindt dat hij in de stad woont. Bewoners nemen de nabije woonomgeving dus mee in hun mentale constructie.

Stad en buitengebied, schijnbaar objectieve begrippen, worden door de respondenten subjectief beleefd. Het geringe aantal inwoners, het in de rand wonen, de beperkte hoogbouw, de beperkte activiteit en het groene karakter van de omgeving vormen de meest genoemde redenen voor de perceptie van de woonomgeving als niet-stedelijk.

**Denksporen**

In dit onderzoek stond de perceptie van de ruimtelijke omgeving centraal. Meer specifiek werd er ingezoomd op de subjectieve beleving van de stad. Zowel stedelijke als niet-stedelijke inwoners bleken er een mentale constructie van steden op na te houden. Ze hebben een eigen beeld van de stad, dat niet altijd overeenkomt met de fysieke realiteit. De eigen woonomgeving blijkt grote invloed te hebben op de perceptie van woonomgevingen in het algemeen. Hierdoor blijken stadsbewoners die ervaren niet in een stad te wonen, ervan overtuigd niet in de stad te wonen. De perceptie van de eigen woonomgeving stemt duidelijk niet noodzakelijk overeen met de huidige beleidsmatige indeling van de woonmilieus.

De objectieve begrippen van stad en buitengebied zijn dus in de ogen van de respondenten eerder subjectief, al lijkt het begrip rasterstad – een open complete stadsstructuur en een uitgebreid stedelijk weefsel, waarbij de aandacht uitgaat naar de interactie tussen stad en buiten –

de subjectieve beleving van de respondenten enigszins te dekken. Respondenten die genieten van een beetje open ruimte in de stad, schrijven een meer landelijke identiteit toe aan hun omgeving. In die zin vervaagt de dualiteit tussen stad en platteland niet alleen fysiek, maar ook mentaal. Dit speelt ook omgekeerd: inwoners van een randstedelijke wijk ervaren door het nabije dienstenaanbod van de stad een zekere stedelijkheid.

Stedelijkheid lijkt niet meer echt plaatsgebonden. De keuze voor meer gebiedsgericht onderzoek steunt dan ook op het loslaten van de dualiteit tussen stad en ommeland. Voor beleidsgericht onderzoek lijkt de objectieve fysieke werkelijkheid dan ook te beperkt als uitgangspunt. Er moet in de toekomst eveneens aandacht uitgaan naar het belevingsaspect en de subjectieve waarneming van bewoners, waarbij bovendien rekening moet worden gehouden met de specifieke woonomgeving.

**Hilde Schelfaut ([hilde.schelfaut@dar.vlaanderen.be](mailto:hilde.schelfaut@dar.vlaanderen.be)) is als onderzoeker voor stedenbeleid en platteland verbonden aan de Studiedienst van de Vlaamse Regering.**

**Literatuurselectie**

- Boudry, L., P. Cabus, P. Corijn, P. De Rynck, C. Kesteloot & A. Loeckx (2003) De eeuw van de stad. Over stadsrepublieken en rastersteden. Brussel: Ministerie van de Vlaamse Gemeenschap.
- De Decker, P. (2004) De ondraaglijke lichtheid van het beleid voor de stad in Vlaanderen. Van geïndividualiseerd woonmodel tot stedelijke crisis: een sociologische analyse. Universiteit Antwerpen.
- Devogelaer, D. (2004) Interne migraties in België: wie, waarom en naar welke gemeenten? En waarom niet naar steden? Working paper. Brussel: Federaal Planbureau.
- Heins, S. (2002) Rurale woonmilieus in stad en land. Delft: TU Delft.
- Lynch, K. (1960) Image of the city. Cambridge: Massachusetts: The MIT Press.
- Schelfaut, H. (2005) Ruimte in Vlaanderen: op zoek naar meer? In: De Belgische geografendagen: mobiliteit, maatschappij en milieu in kaart gebracht. Gent: Universiteit Gent.
- Verhetsel, A., F. Witlox & N. Tierens (2003) Jongeren en wonen in Vlaanderen. Woonsituatie, woonwensen en woonbehoeften. Antwerpen: De Boeck.

# Stedelijke identiteit in Goma

AUTEUR & FOTOGRAFIE Karen Büscher

**Identiteit is een spiegel van stedelijke dynamiek. Het voorbeeld van Goma in de Democratische Republiek Congo toont aan hoe een stedelijke evolutie van onder andere conflict en mobiliteit op verbazingwekkende wijze wordt gereflecteerd in de identificatie van de Goméens met hun stad.**

Goma is een middelgrote stad in het oosten van de Democratische Republiek Congo, gelegen aan de voet van de vulkaan Nyiragongo op de grens met Rwanda. De oppervlakte beslaat ongeveer 76 km<sup>2</sup> en het aantal inwoners wordt geschat op 600.000. Wandelen door de straten van deze stad roept twee tegengestelde indrukken op. Enerzijds word je bevangen door een zekere naargeestigheid bij het aanschouwen van het algemene verval van de stedelijke infrastructuur, de herinnering aan de recente vulkaanuitbarsting en een laag fijn zwart stof die de hele

stad permanent lijkt te bedekken. Anderzijds ademt de stad ook een zeer levendige dynamiek, de vibratie van constante activiteit en kleine aanwijzingen van snelle ontwikkelingen en veranderingen.

Goma heeft in de voorbije tien tot vijftien jaar een opmerkelijke geschiedenis doorgemaakt, waarin de stad evolueerde van een klein onbelangrijk provinciestadje met slechts weinig politieke en economische relevantie naar een invloedrijk economisch centrum in de regio van de Grote Meren. De jaren van gewapend conflict hebben een diepe impact gehad op deze evolutie en hebben de stad politiek en economisch op de kaart gezet. In zowel de eerste als de tweede Congolese oorlog (1996 en 1998-2003) vormde Goma een belangrijk militair centrum. Het is verbazend dat in een algemene context van instabiliteit, vulkaanuitbarstingen, intens geweld en massale interne migratie de stad een sterke expansie en ontwikkeling heeft gekend. Het is in de eerste plaats de aanwezigheid van natuurlijke bodemrijdommen die voor deze nieuwe ontwikkelingsimpuls heeft gezorgd en die de stad haar huidige betekenis heeft gegeven.

Goma is nu een zich snel uitbreidende stad die dagelijks veel nieuwkomers uit de omliggende gebieden aantrekt. Enerzijds zoeken slachtoffers van geweld in het binnenland hun toevlucht tot de kampen voor Internally Displaced Persons in de periferie van de stad. Anderzijds is Goma als nieuw economisch centrum een aantrekkelijke stad met nog ontelbare mogelijkheden waar nieuwkomers graag hun geluk komen beproeven.

Goma is in de voorbije vijftien jaar meer dan verdriedubbeld in inwonerstal en heeft een aanzienlijke ruimtelijke expansie gekend. De stad vormt een dynamisch centrum met een zeer heterogene stedelijke bevolking met inwoners afkomstig uit verscheidene regio's. Een belangrijk element is ook de grensoverschrijdende mobiliteit, die resulteert in de aanwezigheid van een groot aantal Rwandezers in de stad (en eveneens in een groot aantal Congolezen in Gisenyi, de Rwandese 'tweelingstad' aan de andere kant van de grens). Inwoners van Goma worden 'Gomatraciens' genoemd, al verkiezen ze zelf de term 'Goméens' vanwege de minder wetenschappelijke connotatie. Wanneer men hen de vraag stelt wat de stad voor hen betekent en wat het precies inhoudt om Goméens te zijn, antwoorden zij



zeer uiteenlopend. De manier waarop mensen zich met hun stad identificeren is in een heterogene en snel veranderende context als die van Goma allerm minst eenduidig. In deze context van mobiliteit en snelle expansie is de connectie tussen inwoners en hun stad, tussen mensen en plaats, eerder onduidelijk. Wanneer we de vergelijking maken met de Congolese hoofdstad Kinshasa, is het opmerkelijk hoe 'être Kinois' een sterke stedelijke identificatie suggereert, die een intense connectie met de stad inhoudt als set van sociale en economische realiteiten. Dit is veel minder het geval voor Goma, waar deze stedelijke identiteit aanzienlijk minder duidelijk aanwezig is. Daar de stad veel nieuwer is, dat wil zeggen: ze kreeg pas recent haar huidige betekenis en karakteristieken, is er geen sprake van een 'gedeelde geschiedenis' tussen Goméens van het samen bewonen en creëren van de stad zoals tussen Kinois. Daarbij kan de stad gezien worden als een soort transitpunt, gekenmerkt door een zeer sterke mobiliteit, een komen en gaan. In deze context van interactie en circulatie lijkt het nog onduidelijk wat Goma precies is en zal worden.

Identificatie van Goméens gebeurt dan ook in de eerste plaats op etnisch niveau. Bij gebrek aan een eenduidige overkoepelende stedelijke groepsidentiteit is etnische identiteit nog sterk aanwezig. Er wordt soms zelfs gezegd dat wanneer men zich in Goma zonder meer als Goméen identificeert, men in feite enkel zijn werkelijke (etnische) identiteit tracht te verbergen.

Echter, het is belangrijk om verder te kijken dan etniciteit; processen van perceptie en autoperceptie van stedelijke inwoners zijn complexer dan dat. Stedelijke identiteit in Goma lijkt uiteen te vallen in verschillende identiteitscomponenten, die elk op zich belangrijke stedelijke realiteiten

reflecteren die van groot belang zijn in de dagelijkse leefwereld van de Goméens. Zo wordt de identificatie van inwoners met hun stad bepaald door zaken als mobiliteit, informele ontwikkeling en conflict.

### 'Peuple de l'Est'

"Natuurlijk zijn we Congolees, maar de banden met onze burens zijn ook erg sterk. Het is voor mij en de jongens heel normaal om naar Bujumbura of Kigali te gaan. (...) Maar naar Kinshasa, nee, dat is te ver! En wie kan zich die reis veroorloven? Bovendien, aan de andere zijde [Kigali, Bujumbura] zijn we ook een beetje thuis. We spreken dezelfde taal, luisteren naar dezelfde muziek, hebben bijna dezelfde stijl. (...) Wij voelen ons er op ons gemak, weet je." (Olivier, Goma, februari 2008) Olivier, een student aan de universiteit in Goma, is lid van een muziekgroepje, 'Free Hills' genaamd. Het groepje is een mix van Congolese en Rwandese jongeren die regelmatig de grens oversteken naar de Rwandese of Burundese hoofdstad voor muzikale workshops of een optreden met hun band. Voor hen is reizen naar Rwanda of Burundi een heel normale, dagelijkse kwestie. De leden van de band spreken vloeiend Kiswahili en Engels, wat hen verbindt met Oost-Afrika, 'la région' zoals zij het zeggen. De connectie met de regio is opmerkelijk: "We zijn niet alleen Congolees of Rwandees, we zijn ook 'peuple de l'Est!'"

De stad Goma heeft zich door de jaren heen meer en meer naar het 'Oosten' gekeerd, in de eerste plaats de markten van Oost-Afrika, maar ook verder, via handelscontacten met Dubai en China. Deze evolutie werd sterk in de hand gewerkt door de rebellie tussen 1998 en 2003. Vanuit Goma werd door de Rassemblement Congolais pour la



Démocratie (RCD) het verzet geleid tegen het toenmalige regime in Kinshasa, wat een volledige administratieve en economische breuk tot gevolg had met de hoofdstad ('het Westen', zo men wil). Goma was aldus genoodzaakt om zich naar het Oosten te keren voor alternatieve import- en exportmarkten. Het contact en de uitwisseling met Rwanda en Oost-Afrika zijn een onmisbaar element in het dagelijkse stedelijk leven in Goma: de stad heeft haar recente ontwikkeling grotendeels te danken aan haar locatie op de grens.

## **'De identiteit van 'peuple de l'Est' lijkt door een demografische mobiliteit los te komen van plaats.'**

Het voorbeeld van Olivier en de leden van 'Free Hills' illustreert hoe een context van grensoverschrijdende overlapping, contact en uitwisseling met de regio een soort van 'regionale identiteit' kan genereren, die lokale, etnische en nationale identiteit overstijgt. Deze grensoverschrijdende of 'transnationale' identificatie toont ons de interessante wijze waarop plaats en identiteit zich tot elkaar verhouden in een stad als Goma, waarin de open grens met Rwanda zeer bepalend is. De identiteit van 'peuple de l'Est' lijkt aldus door een demografische mobiliteit los te komen van plaats en te zijn verbonden met meerdere plaatsten tegelijkertijd, of zelfs met mobiliteit op zich. Deze regionale identiteit vinden we niet enkel terug bij jongeren zoals Olivier. In het algemeen biedt het 'thuis zijn' in de regio in Goma vele voordelen. De meeste 'grands monsieurs' in Goma zijn zakenmannen wiens dagelijkse activiteiten zich kenmerken door het herhaaldelijk oversteken van de grens. Ze doen bijvoorbeeld zaken in Kenia, hebben grond in Rwanda, familie in Burundi en sturen hun kinderen naar school in Gisenyi.

### **'Enfants de Birere'**

Goma is een sprekend voorbeeld van een stad gebaseerd op inventieve informele netwerken en informele overlevingsstrategieën van de stedelijke inwoners die de organisatie van de lokale economie en verschillende openbare diensten grotendeels van de staat hebben overgenomen. Het zijn deze alternatieve of 'parallele' netwerken die de stad haar vitale impuls geven om ondanks een context van conflict en staatsverzwakking te overleven en te verworden tot een uiterst actief en dynamisch economisch centrum. Deze informele overlevingsstrategieën werden naar verloop van tijd het enige alternatief voor de Goméens in een context van uiterst moeilijke levensomstandigheden, van algemeen verval van de stedelijke infrastructuur en van een totaal gebrek aan enige stedelijke planning vanuit de overheid. Deze trend was reeds merkbaar sinds de jaren zeventig en tachtig, maar werd vooral versterkt tijdens de jaren van oorlog.

Het centrum van deze 'parallele' economische activiteiten in Goma is Birere, een overbevolkte populaire wijk en het levendige hart van de stad, gekenmerkt door ontelbare kleine winkels, magazijnen, bars en restaurants. Birere is gesitueerd naast de luchthaven van Goma, tussen de grens met Rwanda en het gebied dat volledig werd verwoest tijdens

de laatste vulkaanuitbarsting in 2002. De wijk vormt de sleutellocatie voor informele grensoverschrijdende handel en ligt op sommige plaatsen zelfs letterlijk op de grens: ze beslaat gedeeltelijk de 'zone tampon', die de neutrale bufferzone moet zijn tussen Congo en Rwanda. Onlangs werd een deel van de wijk verwoest toen er midden in dit drukke centrum een vliegtuig neerstortte. De aanzienlijke bevolkingsdichtheid resulteerde in een hoog aantal slachtoffers. Voor velen is Birere nochtans een centrum van kansen; duizenden mensen lopen dagelijks vele kilometers vanuit de perifere wijken naar dit populaire centrum om er 'zaken' te doen en goederen te kopen of te verkopen tegen de beste prijzen. Birere staat symbool voor de stad Goma als de 'place to be' waar alles nog mogelijk is, waar impressies van 'nieuwheid' en snelle veranderingen mensen verleiden tot een voortdurende zoektocht naar voorspoed. Zoals men ter plekke uitlegt: "Goma is een prima stad voor zaken. Het geld rolt er goed, en het leven is er veel goedkoper. Het is een nieuwe stad met tal van mogelijkheden." (Grace, Goma, februari 2008).

Dit beeld van de stad als een creatief en levendig centrum van opportuniteit wordt weerspiegeld in de identificatie van de inwoners van Goma als 'enfants de Birere'. Dit stedelijke identiteits-element is een voorbeeld van de mentale perceptie van de stedelijke ruimte, alsof de werkelijke economische en vitale relevantie van de stad gereduceerd is tot deze ene wijk. Een 'kind van Birere' zijn houdt in dat men deel uitmaakt van de lokale economische netwerken, van de dynamiek van de vindingrijkheid, die Goméens in staat stelt zich dagelijks een weg te banen door de vele economische en sociale obstakels.

### **'Les Banyarebelles'**

De stad Goma heeft sinds lange tijd het imago van 'oncontroleerbare' en 'gewelddadige' stad, een stad van conflict en rebellie: "Goma is een stad waar constant berichten over oorlog de ronde doen en waar de deuren openstaan voor verzet of rebellie." (Nenette, Kinshasa, augustus 2007) Dit beeld wordt vertaald in de term 'Banyarebelle' (enkelvoud 'Munyarebelle', letterlijk 'mens(en) van de rebellie'), waarmee men tijdens de Congolese oorlog van 1988-2003 de inwoners van de Kivu-provincies en in de eerste plaats Goma placht te benoemen. Deze term illustreert niet enkel de rol van de stad in het conflict – Goma was lange tijd het hoofdkwartier van de rebellie – maar eveneens de perceptie van Goméens als mensen die oorlog en verzet genereren en een uitdaging vormen voor de algemene vrede en stabiliteit. "Tijdens de oorlog waren wij de 'Banyarebelles', iedereen was verdacht. En dat negatieve beeld achtervolgt ons nog steeds! Mensen in het Westen blijven ons zien als rebellen, als mensen die enkel problemen maken..." (Madou, Goma, augustus 2007) Echter, vandaag de dag is deze spotnaam een soort geuzennaam geworden die door een bepaalde groep Goméens, vooral jongeren, wordt aangenomen als een nieuwe stedelijke identiteit. 'Munyarebelle' zijn betekent in zekere zin dat men zich afkeert van de staat, in de eerste plaats van Kinshasa en de Kinshasa, en dat men Kinshasa of de staat in het algemeen niet nodig heeft. Zij wijzen erop dat hun stad zich autonoom heeft ontwikkeld en dat men vanuit het staatscentrum de stad steeds heeft genegeerd, zelfs na de vulkaanuitbarsting in 2002, waarna Goméens bij de reconstructie van hun stad grotendeels op

zichzelf aangewezen waren.

Dit voorbeeld van bijna stedelijke tegencultuur illustreert op een bepaalde manier de recente evolutie van de stad, die gekenmerkt wordt door een groeiende autonomie. Enerzijds door haar positie en rol in grensoverschrijdende netwerken en anderzijds door de isolatie tijdens de jaren van oorlog heeft de stad zich de laatste tien jaar grotendeels ontwikkeld buiten de directe staatscontrole om. Op een semi-autonome manier heeft de stad zich gevormd aan de hand van eigen politieke, sociale en economische netwerken. Tot op de dag van vandaag blijft de stad Goma moeilijk te controleren en te reguleren vanuit het staatscentrum.

## **'De spotnaam 'Banyare-belles' is een geuzennaam geworden die een nieuwe stedelijke identiteit uitdrukt.'**

### **Identiteit als mentale spiegel**

De zelfrepresentaties van Goméens als 'peuple de l'Est', 'enfants de Birere' of 'bunyarebelles' zijn stuk voor stuk voorbeelden van de impact van sociale, politieke en economische stedelijke processen op de lokale identiteitsvorming van de inwoners. Op die manier zijn de stedelijke identiteiten in Goma belangrijke spiegels van de beleving van onderaf van dergelijke processen. De gegeven voorbeelden illustreren hoe elementen van conflict, mobiliteit en informaliteit bepalend zijn voor de identificatie van inwoners met hun stad.

Dergelijke identiteitsvorming kan daarom een belangrijke parameter zijn van de lokale mentale 'making' en 'unmaking' van de stad. De stad is naast een geografisch, politiek, economisch en historisch geconstrueerde ruimte eveneens een sociale en mentale constructie waarbinnen de relatie tussen de stad en haar inwoners centraal staat. Identiteit door processen van autoperceptie en perceptie door anderen en door middel van identificatie met de stedelijke dynamiek en geschiedenis is dan ook van groot belang in het continu scheppen en herscheppen van deze sociale ruimte.

Studie naar de identiteit van Goméens kan ons veel vertellen over de stad zelf en over de zaken die het dagelijkse leven van haar inwoners werkelijk bepalen, door de betekenis die mensen aan hun stad geven extra onder de loep te nemen. Tenslotte mag de impact van stedelijke identiteiten zoals hierboven beschreven niet onderschat worden. Ze zijn het resultaat van de beleving van sociaaleconomische en politieke stedelijke processen, maar ze kunnen op hun beurt eveneens een belangrijke rol spelen in deze processen en de verdere lokale stedelijke evolutie en ontwikkeling van onderop.

**Karen Büscher ([karen.buscher@ugent.be](mailto:karen.buscher@ugent.be)) is Afrikanist en momenteel actief voor de Conflict Research Group aan de Universiteit Gent waar zij politiek-antropologisch onderzoek verricht naar identiteitsvorming in perifere steden in de Democratische Republiek Congo.**

# In het hoofd en op papier

AUTEUR Leeke Reinders

**Stedelijke vernieuwing is een ingreep in het fysieke en sociale weefsel van een wijk. Op kaarten, zoals we die in plandocumenten aantreffen, zijn de nieuwe contouren van de wijk met harde lijnen aangegeven. Maar welke werelden gaan achter deze formele cartografie schuil?**

Dit artikel werpt licht op de alledaagse ruimte van bewoners in Nieuwland, een multi-etnische stadswijk in Schiedam. 'Alledaags' verwijst hier naar de banale en minder tastbare of in het oog springende praktijken waarmee mensen zich een omgeving toe-eigenen en tot thuis maken, die vaak aan dominante lezingen van de stedelijke ruimte ontsnappen. Plaatsen zijn in deze optiek niet slechts het decor of de setting waarin mensen zich bewegen, maar een onlosmakelijk onderdeel van het sociale verkeer en de vorming van persoonlijke en groepsidentiteiten. Het idee van de alledaagse ruimte is gebaseerd op de gedachte dat het wonen in een wijk een dynamisch proces is dat niet ophoudt bij een ontwerp of de oplevering van een gebouw, straat of plein. Mensen figureren dus niet als passieve consumenten, maar zijn actieve gebruikers van ruimte, waarbij zij zich het script dat anderen voor hen schrijven toe-eigenen, omvormen, naar hun hand zetten. In het hiernavolgende worden dergelijke praktijken onderzocht aan de hand van door bewoners getekende kaarten van hun dagelijkse leefomgeving.

## Narratieve kaarten

'Mental mapping' is sinds de jaren zestig een veel toegepaste methode in de geografie en omgevingspsychologie om mentale aspecten van ruimte in kaart te brengen. Een mentale of cognitieve kaart wordt meestal gezien als een symbolische representatie van de omgeving, zoals die 'in het hoofd' van mensen bestaat. De praktijk van mental mapping refereert dan aan een proces waarin mensen informatie over hun omgeving verzamelen, organiseren, oproepen en manipuleren. De methode van mental mapping kreeg een impuls met *The image of the city* (1972) van Kevin Lynch. Hierin onderscheidt hij vijf elementen van stedelijke beelden: paden, grenzen, districten, knooppunten en

'landmarks', die volgens hem de leesbaarheid van een stad bepalen. Hij doelt hiermee op de kwaliteit van fysieke objecten en geografische ruimten om sterke en levendige beelden op te roepen. Leesbare ruimte maakt het mogelijk om elementen van een omgeving te herkennen en ze in een coherent patroon onder te brengen.

Hoewel het boek van Lynch algemeen gezien wordt als een belangrijke studie in het veld van de omgevingspsychologie, schuilt er iets onhandigs in zijn concept van een mental map. Een cognitieve kaart wordt in zijn boek opgevoerd als een min of meer afgeronde representatie van een mentale voorstelling van de omgeving, zoals die in het hoofd van een individu ligt opgesloten. Het is een miniatuurversie van de geografische werkelijkheid, al is het dan in abstracte vorm en gereduceerd in schaal. Lynch gaat daarbij uit van de opvatting dat identiteit inherent is aan een fysiek object of geografische ruimte. Wat ontbreekt zijn echter de verhalen, ervaringen en associaties waarmee mensen ruimte betekenis verschaffen. In het gelijkschakelen van mentale kaart en cognitieve structuur schuilt bovendien een misleiding. Het beeld van een mentale kaart is, zoals geograaf Yi-Fu Tuan stelt, immers een dubbele constructie. Het komt niet alleen voort uit een beeld of voorstelling, maar transformeert ook tijdens de gebeurtenis waarop het beeld wordt opgeroepen. Mental mapping is in die zin een interactief, selectief en organiserend proces, waarbij ook interacties tussen interviewer en informant bepalen welke informatie wordt verkregen. Tuan stelt voorts dat de meeste cognitieve activiteiten pre-attentief zijn. Dat wil zeggen: mensen oriënteren zich niet op basis van een of andere mentale representatie van ruimte, maar maken vaak complexe bewegingen zonder hulp van plan of beeld. Mensen hoeven, eenmaal bekend of gewoon met een plek, hun aandacht bovendien niet optimaal te gebruiken.

**'Lynchs boek is belangrijk, maar er schuilt iets onhandigs in zijn 'mental map'-concept.'**

Tuan pleit er dus voor om mentale kaarten niet te zien als een mentaal navigatiemiddel dat mensen de hele dag in een hoofd meedragen, maar als een inherent onderdeel van praktijken en processen waarin ruimtelijke kennis wordt geproduceerd. Het maken van een kaart gaat in die zin behalve over het ontsluiten van de wereld om ons heen vooral ook om de productie van kennis. Kaarten, zo stellen Kitchin en Dodge, zijn momentopnamen en opgenomen in voortdurende processen van territorialisering en worden daarom altijd bepaald door de context waarbinnen ze gemaakt worden. Dergelijke kritieken verleggen de aandacht dus van ontologie naar ontogenese, van hoe de dingen zijn naar hoe ze tot stand komen. Dit stelt ons voor de vraag in hoeverre wij, als lezers, in staat zijn om cognitieve structuren af te lezen van de kaarten die mensen van hun omgeving tekenen. Mentale kaarten zijn, welbeschouwd, incomplete, gedeformeerde en idiosyncratische afbeeldingen, die bepaald worden door het blikpunt van de maker, de beschikbare technologische middelen en de setting waarin deze worden geproduceerd. We moeten daarom niet alleen de kaart zelf tot object van analyse maken, maar ook achter het beeld kijken naar dat wat achter de productie ervan schuilgaat.

Hieronder wordt ter illustratie een vorm van mental mapping uitgelicht die juist de nadruk legt op de rol van kaarten in de sociale en narratieve constructie van ruimte. Tijdens een veldonderzoek in Nieuwland zijn, naast observaties en interviews, twee groepsgesprekken georganiseerd, waarin bewoners gevraagd werd de wijk op een blanco vel papier te tekenen en deze tekeningen te presenteren en met de groep te

bediscussiëren. De bewoners kregen de opdracht om de wijk vanuit eigen perspectief in kaart te brengen: waar zij wonen, werk(t)en, winkelen en vrije tijd doorbrengen, waar familie en vrienden wonen, in welke delen van de wijk zij vaak komen en waar niet, en welke routes zij dagelijks afleggen. De deelnemers vormen een specifiek segment van de bevolking van Nieuwland, dat wel omschreven wordt als de 'betrokken bewoners' of 'gestaalde kaders' van de wijk. Ze zijn bekend bij de woningcorporatie, omdat zij zich op vrijwillige basis inzetten voor de wijk. Sommigen hebben een buurtwacht opgericht, anderen halen op geregelde tijden zwerfvuil van de straat of participeren in het ouderenwerk of een lokale bewonersvereniging. Ze kennen de buurt naar eigen zeggen op hun duimpje en zijn vaak rap van de tongriem gesneden.

De kaarten die zich tijdens de groepsgesprekken ontwikkelden corresponderen niet met de officiële plattegrond van een wijk of buurt. Sterker nog, tijdens het maken en bepraten van de kaarten traden processen van vervorming en vertekening in gang. Zo verschillen de kaarten onderling sterk, in zowel inhoudelijk (detailing), grafisch (lay-out, gebruik van symbolen) als geografisch opzicht. We zouden ze in die zin het beste als narratieve kaarten kunnen typeren. Het doel van deze sessies was om inzicht te krijgen in de collectieve betekenissen en de manier waarop ruimtelijke representaties relationeel tot stand komen. De kaarten hielpen bij het structureren van een gesprek en bij het naar boven halen van associaties, verhalen en ervaringen die anders moeilijker toegankelijk zijn. Ter illustratie een fragment uit een van de



groepsgesprekken, waarin Henk vertelt over zijn kaart en vier andere bewoners reageren. Henk woont in Dalsland, een nieuwbouwcomplex van 'Zweedse' huur- en koopwoningen aan de westelijke rand van Nieuwland.

### **Van Hap Snap naar Beatrixpark**

Henk: "Ik woon in Dalsland, dat is bij het Wibautplein. Ik heb het hier getekend. En ik heb gewoon een heel leuk huisje. Daar woon ik gewoon fijn. Ik loop hier ook een beetje rond voor de buurtpreventie. Het is een heel klein stukje dat wij lopen. We lopen meestal maar een half uurtje, drie kwartier, en dan zijn we de wijk wel drie keer rond geweest. Maar het is wel belangrijk om het te doen, want je ontdekt wel dat je veel foute dingen ziet. Dat kan je melden, of je spreekt mensen zelf aan (...) Ik heb vroeger op de Troelstralaan gewoond, tegenover de toenmalige kroeg. Daar heb ik tien jaar gewoond. Toen zag je heel langzaam de buurt achteruitgaan. Steeds meer allochtonen kwamen erin, overlast op de trap, wat steeds erger werd. Je kreeg ineens stukken was voor je raam te hangen. Toen dacht je: 'Oef, zijn dat vlaggen of zo?'"

Ien: "Plassen op de trap."

Henk: "Plassen op de trap. Het was gewoon heel erg. Tot vier uur gezellig feest boven en dat soort dingen. Het mag dan wel weekend zijn, maar sommige mensen moeten werken, zoals ik. Dus dat is niet

## **'Kaarten die zich tijdens de groepsgesprekken ontwikkelen, corresponderen niet met de officiële plattegrond.'**

echt prettig. Dus toen zijn we lekker gaan kopen en dat bevalt prima. We hebben heel veel overlast gehad van voetballende jeugd voor onze deur, dus gelukkig hebben we dat ook kunnen bestrijden. Mijn vader heeft op het Wibautplein gewoond, heel dichtbij. Waar ik mij op het ogenblik zeer matig voel of zeer slecht is bij de patatzaak op de Troelstralaan. Vanwege al die hangende jeugd. Je kunt het haast geen jeugd meer noemen, zo tussen de vijftien en de dertig jaar, ze staan daar geloof ik 's avonds. En als je daar doorheen loopt, dan heb je echt zo'n gevoel van: daar voel ik me niet echt prettig bij. Ik ga ook nooit meer naar de patatzaak. Ik ga nu hier naartoe. Hier had je vroeger snackbar 850, dat is nu een shoarmazaak geworden."

Guus: "Op de Tempelstraat?"

Henk: "Nee, op de Nolenslaan. Dus als je het Wibautplein hebt, dan heb je het wijkcentrumpje en dan heb je daarna nog ... vroeger was dat snackbar 850."

Guus: "Bij het Turkse bakkertje?"

Henk: "Ja, daar gaan wij tegenwoordig naartoe, die hebben ook nog een paar patatjes en wat frikadellen en zo. Dat halen we daar of ..."

Nejla: "Bodrun! Bodrun!"

Henk: "Of we gaan naar HapSnap. HapSnap zit hier, naar mijn gevoel. Ik heb eigenlijk maar tot de Parkweg getekend, want ik heb vroeger op de Parkweg gewoond. Voor mij houdt hier Nieuwland ook een beetje op. Dat klinkt heel vreemd. Wat hierna zit, is voor mij eigenlijk geen

Nieuwland meer. Voor mij is dat centrum. Het hoort wel bij Nieuwland. Het heet zo, maar mijn gevoel zegt dus van niet. Nieuwland is van de Parkweg tot aan de Westdijk. Dat is mijn gevoel, maar dat is gewoon mijn gevoel (...) Waar ik vroeger heel veel gespeeld heb, is op de Vlaardingerdijk. Park de Vlaardingerdijk. Het speeileiland staat er nu. Dat was toen nog niet. Vroeger was dat een bosgedeelte, eigenlijk aan de rand. Daar kon je heerlijk ravotten en doen en uit het oog blijven, alle kattenkwaad uithalen die je maar kon verzinnen zonder dat iemand het zag. Dat was het leuke ervan, maar als je nou door de bosjes loopt, dan ziet iedereen je. Als je vroeger door die bosjes heen liep, dan zag niemand je. Dat was drie meter hoog en echt twintig, dertig meter diep. Dan had je hele kleine sluiptwegen [lacht]. Heel veel leuke gemene dingen kunnen doen (...) Ik kwam uit West, uit het gedeelte bij de Jan Ligthartschool. Het Frans Halsplein, daar ben ik geboren en getogen tot mijn veertiende. Daarna ben ik naar de Parkweg verhuisd. Het Frans Halsplein was ons plein. Daar kwam ook niemand op, om het zo maar eens te zeggen, en we maakten uitstappen naar de Vlaardingerdijk. We zaten ineens soms weken op de Vlaardingerdijk."

Celia: "Wat vroeger ook was: je ouders gingen mee."

Henk: "Neeeee."

Celia: "Naar het Beatrixpark."

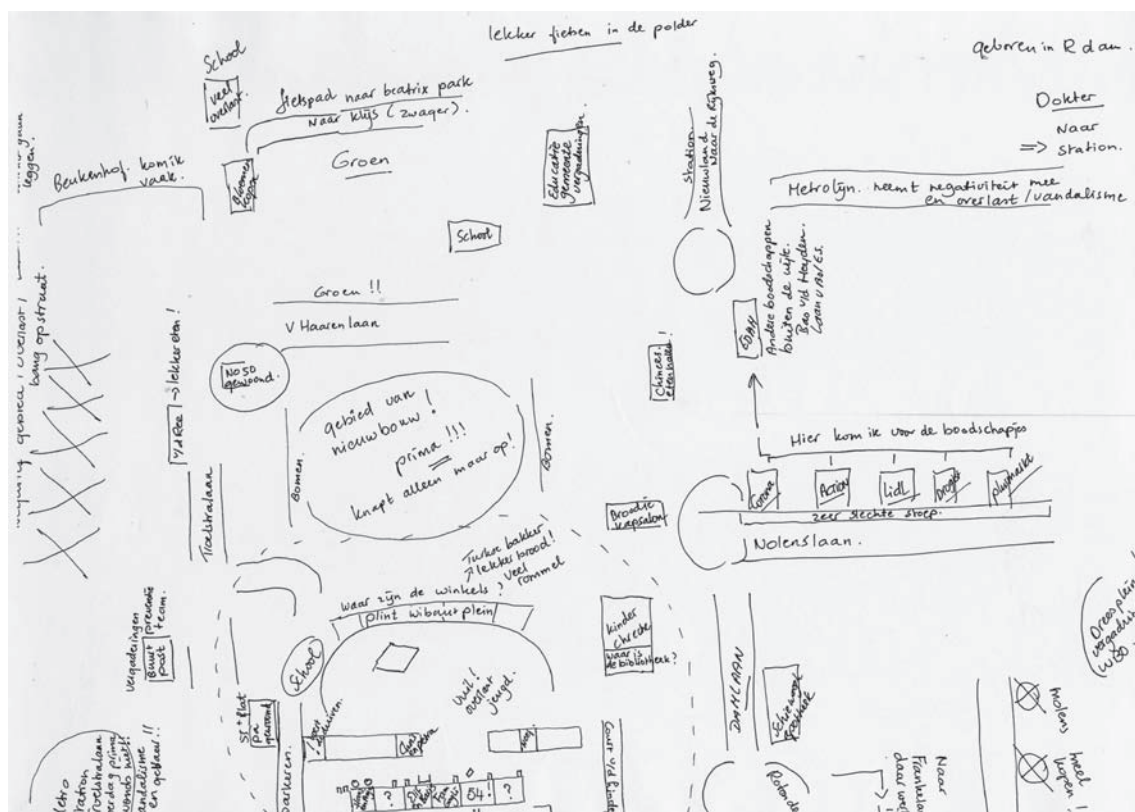
Henk: "Ja, naar het Beatrixpark wel. De Vlaardingerdijk niet. Zoals ik al zei: die bosjes waren zo dik, niemand had last van ons. Ja, misschien die bosjes en de dieren die er woonden, maar niemand van de omgeving. We kwamen misschien ineens die bosjes uit en dan schrokken mensen zich wezenloos, maar meer ook niet. Ik denk dat er op het ogenblik alleen maar rotte dingen mee gedaan worden."

Guus: "Het is gewoon een mentaliteitskwesie en dat is met alles. Dan gingen we vroeger dansen en dan kreeg je met een andere groep ruzie en dan was het 'pang pang' met de vuisten en dan had je een blauw oog veertien dagen en dan was het over en klaar. En als je nou naar buiten gaat en je zegt wat, dan heb je een mes in je rug."

### **Sociale relaties en grijze plekken**

De bovenstaande dialoog toont hoe veranderingen in de nabije fysieke en sociale leefomgeving ingrijpen op gevoelens van vertrouwdheid met een buurt en het dagelijkse activiteitenpatroon. Verhalen over het verval van de wijk tonen een sterke binding met de waarden van solidariteit en gemeenschapszin, die als kenmerkend worden gezien voor de arbeidersklasse, die de wijk in de jaren vijftig en zestig bevolkte. Veel oudere bewoners verhalen over het verdwijnen van gemeenschapsplaatsen en systemen van sociale support en controle, zoals de dagelijkse rondgang van de melkboer en groenteman. Zo vertelt Celia, een bewoonster van Dalsland die hierboven ook op Henk reageerde, over het ontstaan van het 'zwarte gebied' op haar kaart: "Het Wibautplein heb ik erbij gezet: vuil, overlast, jeugd. Daar zit de Turkse bakker, die heeft echt lekker brood, dat wel. Dat ga ik ook regelmatig halen. Bij de bakker in de Nolenslaan kom ik ook regelmatig. Maar daar is wel veel rommel, want alle kinderen halen daar pizza's en het is: hop, alles over de vloer (...) Wat ik mis zijn de winkels. De plint van het Wibautplein, daar zaten ze vroeger wel. Er zat een bakker, er zat een kruidenier, een apotheek. Van alles. Dat is allemaal weg. Alles is weg (...) De Troelstralaan is voor mij zwart gebied. Dat noem ik ook





echt zwart gebied. Het is letterlijk zwart gebied en figuurlijk zwart gebied, want daar durf ik dus niet langs. En dat is het deel van Van der Rhee tot aan metrostation Troelstralaan. Daar ga ik 's avonds niet door. Ik moet 's ochtends vroeg om half zeven fietsen naar mijn werk, want dan ga ik naar Frankenland. Dat doe ik liever niet, ik zou liever de andere kant op gaan, maar dit is voor mij de makkelijkste route.”

Aangezien de wijk in de ogen van bewoners als Celia en Henk geen mogelijkheden biedt om informele vormen van sociale interactie door te zetten, plaatsen zij zich in figuurlijke zin buiten de ruimte van de wijk. Bewoners verwoordden hierbij een vaag begrip van bedreiging en vervreemding, dat zij sterk relateerden aan de overname van symbolische plaatsen door allochtone bewoners, zoals de nabijgelegen moskee, een recent gevestigde islamitische school of een Turkse bakker. De kaarten zijn hiermee opgenomen in een ambivalent discours van binding aan een vervlogen tijd van publieke familiariteit en gelokaliseerde netwerken van vrienden, familie en burens. De achteruitgang van de buurt wordt daarbij gerelateerd aan de aanwezigheid van mensen met een lagere status, zoals rondhangende jongeren. Op kaarten is te zien hoe bewoners dreiging voorkomen door hun dagelijkse leefomgeving te markeren met symbolische scheidslijnen.

Wat opvalt is dat alle deelnemers, op één bewoner na, de wijk niet in zijn geheel hebben weergegeven, maar slechts de directe leefomgeving die voor hen van betekenis is. In grafische vorm vertellen mensen hoe persoonlijke en collectieve identiteiten zijn gebonden aan microlokale verbanden in een wijk of buurt. De kaarten verhalen over statusverschillen en sociale structuren in een gebied. Ze brengen in kaart welke gebieden als positief en negatief, veilig en onveilig, of mooi en lelijk worden beoordeeld. Zo vertelt Guus, naar aanleiding van zijn kaart: “Dit zijn vier flats. En in die derde, daar woon ik. Bij len in de flat. Dat vind ik een heilig stukje, want daar zit ik vaak te vissen. Hier heb je dan die verzaak waar die mevrouw het over heeft. Van Loenen, waar ik nog

wel eens een keer kom. De molens, om meel te kopen. Dit is het metrostation Parkweg en hierzo zit dan Troelstralaan. Dit zijn de singels. Als ik hier 's avonds tussen loop dan loop ik meer rond te kijken, dan dat ik voor mij uit kijk. Ik durf er bijna niet meer te lopen.”

De kaarten zijn gevuld met intieme en geliefde plekken, maar leggen ook de ‘grijze gebieden’ in een wijk bloot; plaatsen die in het oog van bewoners geen identiteit hebben, waarmee zij minder bekend of vertrouwd zijn. Bewoners hadden bijvoorbeeld de neiging om voor hen bekende plekken in de wijk relatief groot en gedetailleerd te tekenen en ongewenste elementen in de omgeving, zoals een moskee, te negeren. De kaarten zijn bovendien gevuld met lege plekken. Hoewel ze soms ruimtelijke arrangementen in de wijk weerspiegelen, wijzen deze leemtes vooral op ruimtelijke elementen die gedefinieerd worden door conflicten tussen sociale groepen. Ze tonen de regressieve regulering van ruimte, waarbij ongewenste elementen worden buitengesloten, zoals bij de buurtwacht waarin Henk participeert. De sociale constructie van lege ruimte heeft ook betrekking op het verdwijnen van ‘landmarks’ in een wijk. Bewoners refereerden bijvoorbeeld vaak aan plekken die, wegens sloop en nieuwbouw in de afgelopen jaren, niet meer fysiek bestaan, maar slechts in herinneringen voortleven. De kaarten zijn in die zin niet alleen in ruimte maar ook in tijd gelaagd.

### **Thuis als poreuze plek**

De hierboven behandelde kaarten gaan, in al hun kronkelingen en vervormingen, over hoe mensen de stedelijke ruimte verbinden met verhalen, ervaringen en betekenissen. Een dergelijke narratieve benadering verlegt de aandacht van noties van thuis als opgesloten in private percepties, opgesloten in de hoofden van mensen, naar de sociale interacties waarin ze geconstrueerd worden.

De kaarten en dialogen laten zien dat thuis gaat over de routines van

alledag, waarin mensen bepalen wat in mentale zin veraf is en wat dichtbij, en wie zij tot de onzen en de anderen rekenen. De alledaagse ruimte ontstaat in een voortdurend proces waarin mensen grenzen trekken tussen henzelf en de buitenwereld, tussen wat als dichtbij en veraf wordt gezien, tussen binnen en buiten. Het is met name tijdens perioden van intense verandering, zoals stedelijke vernieuwing, dat betekenissen van thuis zijn, familiariteit en binding zich het heftigst openbaren. De alledaagse ruimte van het thuis is in die zin een poreuze plek. Hoe poreuzer de grenzen, des te groter is de behoefte aan zekerheid en zelfbeschikking. Transformaties in de leefomgeving dwingen mensen om hun persoonlijke en sociale relatie met een plek te herzien. Terwijl de wijk verandert, ontstaan nieuwe sociale verbanden waarin grenzen opnieuw gemarkeerd worden en van nieuwe individuele en collectieve betekenissen voorzien. De kaarten zijn uiteindelijk geen weerslag van de mentale ruimte, maar relationele ruimtelijke voorstellingen, waarmee mensen verbindingen leggen tussen heden en verleden en tussen zichzelf en de omgeving waarin zij wonen.

**Leeke Reinders (L.G.A.J.Reinders@tudelft.nl) werkt bij het onderzoeksinstituut OTB van de TU in Delft. Dit artikel is gebaseerd op een door corporatie Woonplus Schiedam gefinancierd onderzoek, dat ook deel uitmaakt van het onderzoeksprogramma Corpovenista, een onderdeel van het Habiforum kennisprogramma Vernieuwend Ruimtegebruik.**

#### Literatuurselectie

Certeau, M. de (1984) *The practice of everyday life*. Berkeley, Los Angeles, Londen: University of California Press.

Downs, R.M. & D. Stea (red.) (1977) *Maps in mind. Reflections on cognitive mapping*. New York: Harper & Row.

Gould, P. & R. White (1974) *Mental maps*. Harmondsworth: Penguin.

Kitchin, R. & M. Dodge (2007) *Rethinking maps*. *Progress in human geography* 31, 3, 331-344.

Lynch, K. (1972) *The image of the city*. Cambridge, Londen: The M.I.T. Press.

Reinders, L. & M. van der Land (2008) *Mental geographies of home and place: introduction to the special issue*. *Housing, theory and society* 25, 1, 1-13.

Tuan, Y-F. (1975) *Images and mental maps*. *Annals of the Association of American Geographers* 65, 2, 205-213.

**In 2007 publiceerde AGORA een themanummer dat geheel in het teken stond van de betekenis van 'thuis'. Zie [www.agora-magazine.nl](http://www.agora-magazine.nl) voor meer informatie.**



# AGORA



## Waarom financiert Antwerpen een stadsdichter?

[agora-magazine.nl](http://agora-magazine.nl)

MAGAZINE VOOR SOCIAAL-RUIMTELIJKE VRAAGSTUKKEN

# Het bouwen van spiegelwerelden

AUTEURS Andrew Hudson-Smith & Andrew Crooks

**Het afgelopen jaar kunnen we in vele opzichten beschouwen als het jaar van de virtuele stad en de digitale wereld. Door de vooruitgang in grafische computercarten en vrij toegankelijke software is het makkelijker dan ooit om nieuwe en reeds bestaande steden digitaal op te bouwen.**

Recente technologische ontwikkelingen hebben ervoor gezorgd dat de bouw van virtuele steden en spiegelwerelden uit de onderzoekswereld is verdwenen en terechtgekomen is in handen van ons allen. Digitale steden in spiegelwerelden als Google Earth, Second Life en Crisis worden daardoor meer en meer perfecte kopieën van de bestaande wereld. In dit artikel geven we tekst en uitleg bij de programma's die nodig zijn voor het creëren van dergelijke steden en werelden.

Daarnaast behandelen we de mogelijkheid om digitale werelden als Second Life en Google Earth samen te smelten tot 'Second Earth' en presenteren we onze kijk op het potentieel van deze snel opkomende parallele werelden.

De ideologie achter virtuele en parallele werelden kan deels toegeschreven worden aan Berkeley-wetenschapper David Gelernter. In zijn boek *Mirror worlds: or the day software puts the universe in a shoebox* (1991) beschrijft Gelernter spiegelwerelden: het deel van de wereld dat zich afspeelt 'outside your window' en dat bijgevolg digitaal kan worden voorgesteld. Gelernter heeft het in zijn boek over de mogelijkheid om via softwaremodellering je eigen virtuele stad te bouwen en daarbij over een ontelbaar aantal verschillende gezichtspunten te beschikken, zodat "elke bezoeker kan inzoomen, om zich heen kan kijken en net zolang in het model kan rondzwerven als hij wil." Naast Gelernter vinden we deze theorie van spiegelwerelden ook terug in de sciencefictionroman *Snow crash* (1992), waarin Neal Stephenson online leven als het 'Metaversum' beschrijft, een uitbreiding op de bestaande fysieke wereld:

"Bij de Straat aangekomen, ziet Hiro twee jonge koppels uit Port Zero komen, de lokale toegangsweg waar de monorail begint, en via de computer van hun ouders een double date maken. Hij ziet natuurlijk geen echte mensen. Het maakt allemaal deel uit van de bewegende

plaatjes die zijn computer tekent op aanwijzing van de gegevens die door de optische vezelkabel komen. Deze mensen zijn stukjes software en heten avatars."

Tegenwoordig kunnen verschillende delen van het universum digitaal bekeken worden via Google Sky en is het Metaversum via programma's als ActiveWorlds en Second Life tastbaarder dan ooit.

**Wie geïnteresseerd is in de invloed van ICT op het gebruik en de betekenis van reële en virtuele ruimte, kan daarover meer artikelen vinden in themanummer 4 van de vorige jaargang: *E-volutie*. Zie [www.agora-magazine.nl](http://www.agora-magazine.nl) voor meer informatie.**

## Gratis digitaal speelgoed

Door de razendsnelle ontwikkeling van programma's als Google Earth, Microsofts Virtual Earth en NASA's WorldWind winnen virtuele steden aan 'realiteit' en benaderen ze de steden in de fysieke wereld steeds beter. Hoewel de technologie zich steeds sneller ontwikkelt, bevinden we ons nog maar aan het begin van een revolutie in plaats en ruimte. De ontelbare nieuwe programma's en technieken om te communiceren en te visualiseren, die veelal vrij verkrijgbaar zijn, zijn digitaal speelgoed voor beleidsmakers, architecten, stedenbouwkundigen, ontwerpers en het grote publiek.

Het begin van dit alles was het gratis beschikbaar komen van in het verleden vaak dure tools voor de bouw van virtuele omgevingen. Zeer verfijnde vrij verkrijgbare computerprogramma's vormen de basis voor de Web 2.0-generatie van sociale netwerken en geografische informatie. Twee voorbeelden van door iedereen te downloaden 3D-bouwprogramma's zijn Google SketchUp en trueSpace van Microsoft. Beide zijn gericht op het toevoegen van door gebruikers gegenereerde inhoud aan een digitale wereld.

## Neogeografie

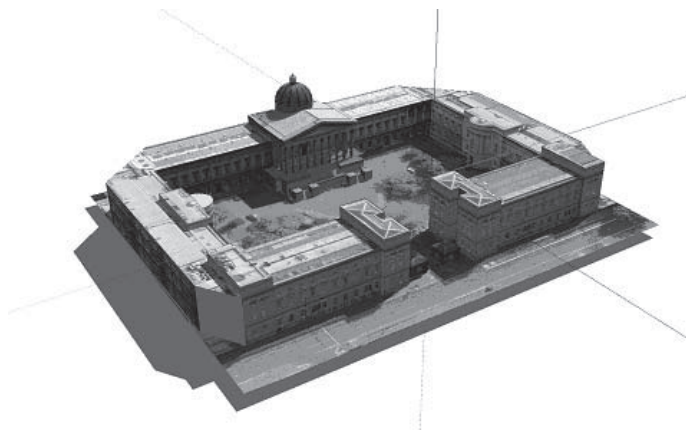
De combinatie van de Web 2.0-generatie en nieuwe software heeft volgens velen geleid tot een wedergeboorte van de geografie, de zogenaamde 'neogeografie'. Neogeografie kan gezien worden als de

geografie van individuen die gebruikmaken van Web 2.0-technieken om eigen gegeocodeerde informatie te creëren en in systemen te plaatsen die een afspiegeling zijn van de echte wereld. In wezen gaat neogeografie over mensen die hun eigen kaarten gebruiken, hun eigen steden creëren en dit combineren met elementen uit andere bronnen, en dit alles op hun eigen voorwaarden. Het is een nieuwe wereld van informatie waarin digitale steden kunnen worden gebouwd, gemanipuleerd en bewoond op elk gewenst moment en vanaf elke locatie.

De snel opkomende digitale steden bestaan uit verschillende informatielagen. Er ontstaat als het ware een platform waarop en waarin informatie kan worden ingebracht en geëxtraheerd via het netwerk. Dit creëert een 'ruimte in de machine', een ruimte die beeldend, fotorealistisch en veelzijdig kan zijn afhankelijk van de voorkeur van de gebruikers. Bill Hillier omschreef ruimte ooit als een machine. In een Web 2.0-wereld moeten we concluderen dat de machine de ruimte is, met uitdijende werelden als Second Life, Active Worlds en Google's Lively die uitgroeien tot een digitaal suburbia.

Het concept suburbia wordt behandeld in de klassieke 'three magnets'-theorie uit *Garden Cities of To-morrow (1902)* van Ebenezer Howard: drie magneten trekken mensen aan tussen stad, platteland en tuinstad (zie figuur 1). Vandaag de dag is een vierde magneet werkzaam die mensen naar de digitale stad trekt. De interactie tussen deze vier polen vormt de sleutel tot de ontwikkeling van de virtuele wereld. Tegelijkertijd zal de ontwikkeling van die imaginaire wereld gevolgen hebben voor beleid en ontwerp in de reële wereld.

rechthoekige London University College, waar wij werkzaam zijn. Het gebouw heeft een complexe architectuur, maar met behulp van SketchUp was het mogelijk om dit model in een paar uur te maken, het via de 'opslaan als'-functie toe te voegen aan Google Earth en direct te delen met de rest van de wereld door het te plaatsen in het 3D Warehouse.

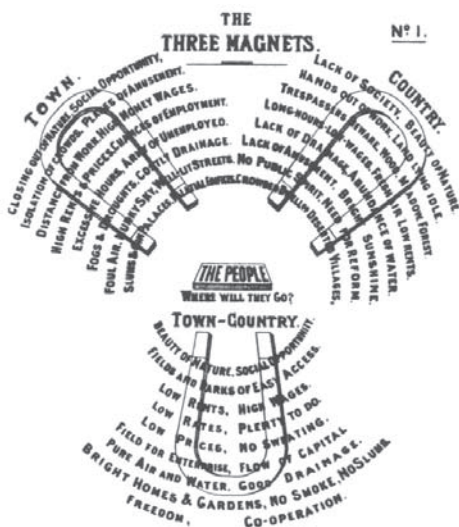


Figuur 2. Modelleren in SketchUp

Google-gebruikers creëren zo een vergaarbak van 3D-modellen die dé bron is voor het bouwen van de digitale stad. Het maken en invullen van Google Earth is kostbaar en tijdrovend, vooral op het vlak van 3D-modellen, maar het 3D Warehouse maakt het mogelijk voor het grote publiek om de stad gebouw voor gebouw in te vullen. Op deze manier wordt langzaam maar zeker bijgedragen aan de volledige dekking van de digitale wereld. Tot op heden bevat het 3D Warehouse meer dan 200.000 modellen, die vrij beschikbaar zijn om te downloaden, te wijzigen of te plaatsen waar gewenst.

Medebepalend voor de opbouw van nauwkeurige 'levensechte' digitale steden zijn de imposante fantasiewerelden uit de spelletjesindustrie. Het grote vermogen van krachtige spelcomputers zorgt ervoor dat het mogelijk is om indrukwekkende spellen als *Crysis* van Crytek feilloos te draaien. Het spel kwam op de markt met een zogenaamde 'zandbak modus', die het toelaat om het basisspel te ontleden en nieuwe modellen toe te voegen en die vervolgens te delen met andere spelers. Spelcomputers zijn veelal voorlopers op het vlak van grafische desktoptechnologie en import van externe elementen. Men mag de technologie achter een spel als *Crysis* dan ook niet onderschatten. Het importeren van een model is hier iets lastiger dan in Google Earth, maar de resultaten zijn veel realistischer waardoor het mogelijk wordt om door prachtige stadsgezichten te zweven. Figuur 3 toont virtueel Londen in *Crysis*, voorzien van directe onvertraagde belichting, dynamische schaduwen en objectmanipulatie.

Naast 3D-computerspellen en accurate digitale werelden is er nog een derde soort virtuele omgevingen, namelijk *Second Life*: een van de meest succesvolle sociale en visuele omgevingen op het internet. Hoewel *Second Life* beschouwd kan worden als zuiver ontspanning en entertainment, bevindt zich achter het vermaak van *Second Life* een van de krachtigste stedelijke 3D-bouwprogramma's. Bij de lancering in 2003 was het spel gebaseerd op enkele vierkante kilometers gesimuleerde ruimte. Tegenwoordig bestaat het uit meer dan 750 vierkante kilometer virtueel bebouwd oppervlak. Het spel is ontworpen door Linden Lab, maar de wereld van *Second Life* is praktisch volledig opgebouwd door



Figuur 1. 'The Three Magnets: Where Will People Go?'

### Eigen inbreng

Het maken van fotorealistische modellen van de gebouwde omgeving is een tijdrovende bezigheid. Tot voor enkele jaren was dit voorbehouden aan onderzoekers met kennis van professionele fotogrammetrie, landmeetkunde en luchtfotocalibratie. In de huidige Google-geleide wereld is het mogelijk om in minder dan dertig minuten een fotorealistische model te bouwen, omdat de gratis software een hoge mate van functionaliteit gecombineerd met een laag niveau van vereiste expertise.

Figuur 2 dient om een indruk te geven van de mogelijkheden van SketchUp (te downloaden via [www.sketchup.com](http://www.sketchup.com)). Het toont het



Figuur 3. Virtueel Londen in het spel Crysis.

haar gebruikers. De gebruikers hebben samen een digitaal landschap gecreëerd op basis van eenvoudige vormen, zoals bollen, kubussen en piramides, de virtuele equivalenten van bakstenen en cement. In figuur 4 is te zien hoe een gebruiker het digitale straatbeeld naar zijn hand kan zetten. Voor het verkrijgen van een afbeelding in hoge kwaliteit van een heel gebouw wordt dat gebouw onderverdeeld in stukken die elk apart bekleed worden met aangepaste beelden. Het toevoegen van objecten kan eenvoudigweg door ze op de juiste plaats te slepen.

Second Life is nog maar het topje van de ijsberg. Het geeft een kijkje in de toekomst van digitale steden, visualisatie en versmelting van werelden in de virtuele ruimte. Overlapping met systemen zoals Google Earth en games met het concept van bewoonde ruimte, zal in de volgende jaren leiden tot een 'Second Earth', een fusie tussen Google Earth en Second Life. Dit zal zorgen voor een evolutie van digitale hulpprogramma's en spiegelwerelden in een 'paraversum': een parallelle virtuele wereld die geografisch verbonden is met de aarde of andere lichamen in het fysieke universum. Een operatief paraversum lijkt misschien nog wat voorbarig, maar een aantal belangrijke bedrijven werkt al aan software waarmee de versmelting van Second Life en Google Earth dichterbij is dan we denken. Dit zal hoe dan ook uitmon-

den in een reële 'ruimte in de machine', waardoor de grens tussen de virtuele en reële wereld steeds meer zal gaan vervagen.

De gratis software voor het bouwen van driedimensionale digitale omgevingen zorgt ervoor dat geld geen obstakel meer is voor het ontwikkelen van digitale ruimte. Vandaag de dag is het voor iedereen mogelijk om spiegelwerelden met een hoge realiteitsgraad te bouwen, te bekijken en te bewonen. Deze werelden openen nieuwe perspectieven voor beleidsmakers, ontwerpers, academici, studenten en iedere andere denkbare partij voor het bouwen van een eigen 'imaginaire' stad en wereld.

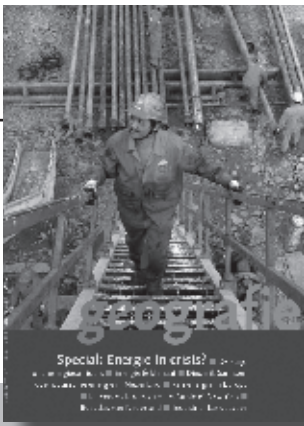
**Andrew Hudson-Smith (asmith@geog.ucl.ac.uk) is Senior Research Fellow aan het Centre for Advanced Spatial Analysis (CASA) van University College London. Zijn onderzoek beslaat thema's als virtuele werelden, digitale geografie en virtuele architectuur. Hij is tevens redacteur van Digital Urban Blog <www.digitalurban.blogspot.com>. Andrew Crooks (andrew.crooks@ucl.ac.uk) is GLA Economics Research Fellow van het CASA. Zijn onderzoek beslaat stedelijke modellering, geografische visualisatie, agent-based modellering en GIS. Vertaald door Lomme Devriendt.**

#### Literatuurselectie

- Gelernter, D. (1991) Mirror worlds: The day software puts the universe in a shoebox. How it will happen and what it will mean? New York: Oxford University Press.
- Howard, E. (1902) Garden cities of to-morrow. Londen.
- Hillier, B. (1996) Space is the machine. Cambridge, UK: Cambridge University Press.
- Roush, W. (2007) Second earth. Technology Review, July/August 2007, 38-48.

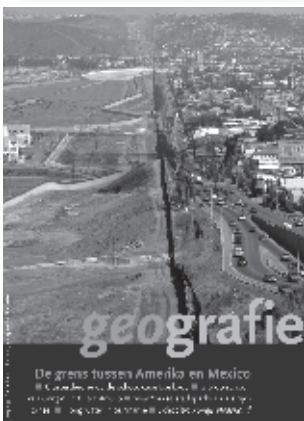
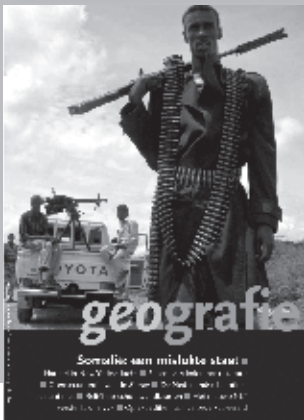
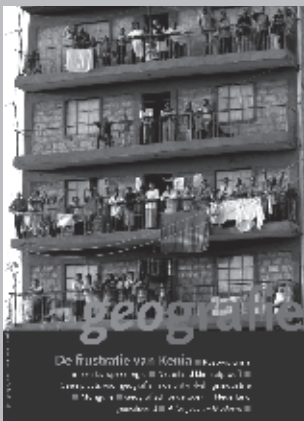


Figuur 4. Het bewerken van het digitale straatbeeld in Second Life.



# geografie

Hèt tijdschrift voor geografen en studenten geografie



- informatie over actuele ruimtelijke ontwikkelingen in Nederland en daarbuiten
- reisverhalen
- opinies
- achtergrondinformatie
- recensies
- nieuwsberichten
- columns
- interviews
- geografische agenda
- boekbesprekingen
- aanbiedingen...

*Geografie* verschijnt negen keer per jaar en kost studenten slechts € 32 per jaar, aio's en oio's betalen € 65 (normale prijs € 87,50 per jaar). Het lidmaatschap van het Koninklijk Nederlands Aardrijkskundig Genootschap (KNAAG), het belangrijkste netwerk voor geografen in Nederland, is bij de prijs inbegrepen.

Kijk op [www.geografie.nl](http://www.geografie.nl) of bel  
030 253 40 56 voor een abonnement.  
Een welkomstcadeau ligt klaar!

**KNAAG**

# Private woonbuurten of hypersuburbanisatie

AUTEUR Bram Lattré

**Het afgelopen decennium zijn in Europa in hoog tempo gesloten private woonbuurten ontwikkeld. We nemen twee middelgrote Europese steden onder de loep, Brussel en Milaan, en onderzoeken hun gesloten urbane woonvormen.**

De afgelopen jaren lijken gesloten private woonprojecten in Europa een gestage opmars te maken, waaronder in de Lage Landen. Een recent verschenen Nederlandse studie van het Ruimtelijk Planbureau toont een duidelijke diversificatie van het fenomeen aan: van afgeschermd woondomeinen in binnensteden tot in suburbane gebieden; de ene keer afgesloten vóór en de andere keer na realisatie. Terwijl in de media met steeds grotere frequentie de vergelijking opduikt met luxegetto's en grote stadsinbreidingsprojecten gepaard gaand met afsluiting van collectieve buitenruimtes, blijft de toestand in België academisch substantieel onderbelicht. Te dikwijls wordt in dit verband de term 'gated community' gehanteerd, met de onderliggende assumptie dat van een generiek, mondiaal en tijdloos verschijnsel kan worden gesproken.

## Gated communities

Gated communities zijn, om het met het Nederlandse equivalent te benoemen, hekwerkwijken: private woonbuurten die afgesloten worden door middel van een hek of andersoortige begrenzing. De ontwikkeling van deze woonvorm roept in de internationale academische wereld heel wat spanningen op. Een gated community laveert namelijk tussen noties van burgerlijk verantwoordelijkheidsbesef en exclusie, tussen publiek goed en privilege, tussen de idealen van een welvaartstaat en een geprivatiseerde maatschappij, tussen de behoefte aan lifestyle, een gecontroleerde leefomgeving en het gevaar voor uitsluiting van medeburgers.

Een nauwkeuriger kijk op de zaken leert ons nochtans dat de hekwerkwijken, zoals we die vandaag de dag kennen, geen letterlijke vertaling

zijn van het befaamde fenomeen. Na een uitgebreide studie van recente literatuur definieerde Bart Claessens – zijn afstudeerscriptie werd besproken in AGORA nummer 4 van 2007 – een gated community als een woonconcept dat hoog scoort op vier dimensies, te weten een sociaaljuridische constructie als ruggengraat, een zekere mate van zelfvoorzienendheid, fysieke fortificatie en inclusie van het postpublieke domein.

De hedendaagse consument is steeds minder tevreden met de publieke ruimte en het daarin geboden niveau van comfort, netheid en veiligheid en kiest via de aanschaf van een gesloten collectief woondomein voor een meer geprivilegieerde woonvorm. Via de productiezijde wordt hier handig op ingespeeld door de ontwikkeling van grootschalige gesloten woonbuurten met beloftes van privacy, veiligheid en rust. De onderliggende assumptie is dat deze vraag ook ingewilligd kan worden in een neoliberale samenleving waarin projectontwikkelaars in staat zijn en niet gehinderd worden door de overheid om deze ruimte af te sluiten en in allerlei diensten, zoals het ophalen van vuilnis en onderhoud van tuin en collectieve ruimtes, te voorzien. Een alledaagse versie van Club Med, zo gezegd.

***'Anders dan vaak gesuggerend, is de verschijningsvorm van hekwerkwijken tijd- en plaatsgebonden.'***

## Lokaal versus mondiaal

Het overgrote deel van de literatuur over gated communities is Angelsaksisch georiënteerd, omdat juist in die regio het concept weelderig bloeit. Intussen heeft deze stedelijke vorm zich op een vrij specifieke wijze over de ganse planeet verspreid. Het succes van private woonbuurten wordt versterkt door verschillende sociaaleconomische en sociaal-politieke transformaties, vaak beschreven als globalisering. Toch kan de vraag wanneer de individuele keuze voor private woonbuurten een logische is, enkel beantwoord worden door een diepgaandere analyse van regionale en nationale verschillen op de woningmarkt. Gated communities en meer algemeen de privatisering van publieke ruimte zijn typisch voor regio's waar sociale polarisatie en sociaaleconomische verschillen pertinent aanwezig zijn, zoals Zuid-Amerika en Zuid-Afrika, voor neoliberale samenlevingen, zoals de Verenigde Staten en het Verenigd Koninkrijk, en voor maatschappijen die een vlugge transitie ondergaan, zoals Polen.

De stedelijke privatiseringstendens is tijd- en plaatsgebonden. Om dit te illustreren zullen twee cases in West-Europa worden besproken waar de privatiseringstrend op het stedelijk vlak de afgelopen jaren ingang heeft gevonden: Milaan en Brussel. Deze steden zijn van middelgrote orde – Milaan heeft drie miljoen inwoners en Brussel een miljoen – en kenmerken zich door een overwegend tertiaire industrie. Milaan heeft weliswaar driemaal zoveel inwoners, maar daar staat tegenover dat Brussel veel verschillende Europese instellingen herbergt.

## Brussel

Via een ondervraging van publieke instanties en de systematische zoektocht naar projectontwikkelaars met expertise in het ontwikkelen van gesloten woonprojecten was een geografische analyse mogelijk die een duidelijk patroon blootlegt. Brussels positie als belangrijke politieke speler op het Europese continent heeft duidelijk repercussies voor haar gebouwde vorm. Aangezien goedbetaalde professionals, vooral expats, geneigd te zijn zich te bevestigen in reeds lang bestaande burgerwijken langs de zuidoost- en oost-as, in Louisawijk bijvoorbeeld, brengt dit significante gentrificatie teweeg. De gesloten woonbuurten zijn een nieuw product dat op maat van deze clientèle wordt gesneden. Dit zouden we de eerste plaatsbepaalde karakteristiek kunnen noemen. Een tweede belangrijke factor blijkt de houding van de publieke autoriteiten te zijn. Het stedelijk beleid in Brussel is met negentien gemeenten, die elk bevoegd zijn op de stedenbouwkundige dossiers op hun eigen terrein, sterk gefragmenteerd. Bevraging van deze autoriteiten leert dat deze een significante rol spelen. Het idee van een gesloten woonproject gaat in een verlaten en kansarm stedelijk milieu niet op.

We zien algemeen gesproken twee types steeds terugkeren. Enerzijds treffen we stadsprojecten aan waarbij poorten de minimale collectieve ruimte aanduiden, meestal een klein binnenplein of een tuintje met wat voorzieningen. Ze zijn een inherent suburbaan concept en gesitueerd in een aantrekkelijke omgeving met parken, publieke tuinen of dicht bij het openbaar vervoer. Van het andere type zijn de grootschaligere projecten, vaak in de buurt van de Europees Parlementsgebouwen. Deze nieuwe projecten zijn veelal ontwikkeld door buitenlandse



Milano San Felice.

## Milaan

In Milaan brengt de analyse van de woonvorm die onze definitie van een gated community het dichtst benaderd ons bij de ontwikkeling van masterplan omgevingen. Het is een evolutie die startte in de jaren zestig met 'new towns' Milan 2 (1960), Milano San Felice (1972) en Milan 3 (1980) en samenvalt met het begin van Berlusconi's imperium. Het zet zich tot op heden voort met de geplande ontwikkeling van Milano Santa Giulia, een megalomaan project in de periferie van de metropool van architect Norman Foster en Groep 21. Hier spreken we over geplande steden met een bevolkingsaantal van vijf- tot achtduizend inwoners. In de binnenstad vinden we ook een dertigtal private straten: wegen die gedurende de afgelopen decennia afgesloten werden en daardoor niet langer binnen het publieke domein vallen. Deze projecten vallen binnen een bredere culturele beweging gericht op het beschikbaar stellen van comfortabele leefruimte voor middenklassegezinnen op een steenworp afstand van de stad, zonder de nadelige bijeffecten daarvan, zoals lawaai, overlast, vervuiling en onveiligheid. Deze woonbuurten worden gesurveilleerd door private bewakingsfirma's, hebben een eigen vuilnisophaaldienst en beschikken over private scholen, buurthuizen en sportclubs. Aangezien deze buurten ruimtelijk gesegregeerd zijn, ommuurd door een groene gordel en beveiligd met ingehuurde agenten, benaderen ze Claessens' definitie voor gated communities het best. Ontwikkelaars profiteren van de locatie om freeriders buiten te sluiten en reguleren het gebruik van de collectieve ruimte, stellen collectieve voorzieningen beschikbaar en verhinderen zo de economische degradatie van de woonbuurt. Centraal in de ontwikkeling van de twee voorgestelde privatiseringstrends staat enerzijds de hoeveelheid en kwaliteit van publieke goederen en anderzijds de beschikbare ruimte. Een cartografie van Milaan gericht op de sociaaleconomische verschillen toont aan dat de gated communities in Milaan een rol spelen in het creëren van lokale sociale enclaves, terwijl deze in Brussel geïntegreerd zijn in een bredere homogene stedelijke omgeving.

### LES CLOS PRIVÉS À BRUXELLES

Vo urne de logements et âge du bâti

#### Année de réalisation

- Avant 1945
- entre 1945 et 1970
- entre 1970 et 1990
- après 1990

#### Unités de logements

- 60
- 20
- 5



Brussel

stadsontwikkelaars met de nodige knowhow op dit vlak. Ze richten zich specifiek op de rijkere bevolkingslaag door een luxueuze residentiële omgeving te creëren met kwalitatief hoogwaardige buitenruimte. Uit interviews met projectontwikkelaars komt naar voren dat het afsluiten van het hek noodzakelijk is om te voorkomen dat niet-bewoners gebruik van deze buitenruimtes maken.



## Hypersuburbanisatie

Private woonbuurten zoals we in Brussel en Milaan aantreffen, zijn in de eerste plaats suburbane woonvormen in de culturele betekenis van het woord: gelegen dicht bij de stad zonder de nadelige effecten ervan te ondervinden. Interviews met vijftig bewoners van afgeschermd woon domeinen in beide steden bracht vier woonkeuzefactoren naar voren. De eerste en belangrijkste set van motivaties (waarden tussen de 80 en 95 procent) is gerelateerd aan de kwaliteit van de omgeving: privacy, rust, kwaliteit van de woonomgeving en verzekering van de eigendoms waarde. De tweede, en vaak wordt dit het belangrijkste verondersteld, is de geboden veiligheid. Of deze ook reëel is, is een lastige kwestie, want vergelijkingsmateriaal blijft vooralsnog onbeschikbaar. Een omgeving om het kroost in op te voeden blijkt de laatste vaak gehoorde motivatie. Helemaal als laatste speelt de notie van collectief beheer van goederen een rol; levensstijl blijkt een veel sterkere beweegreden dan sociale interactie. De motivaties getuigen van een suburbane woonredenering: het gedeeltelijk ontkennen van de stad en publieke noties, maar tegelijkertijd een ideale nieuwe stad willen ontwikkelen.

Een voorspelling doen over de verdere opmars van de gesloten collectieve woonvorm is ambitieus. De eerste onderzoeken lijken uit te wijzen dat deze woonvorm in Vlaanderen en Brussel marginaal en exclusief blijft. De term gated community wordt vaak ten onrechte gebruikt, maar een kwantitatieve analyse toont wel een groei van afgesloten stadsprojecten. Er zijn duidelijke tekenen dat projectontwikkelaars experimenteren met gesloten collectieve woonvormen voor een bepaalde niche in de markt. De noodzaak tot een breder kwalitatief sociologisch onderzoek waarin dit woonfenomeen wordt verbonden met zijn belangrijkste actoren dringt zich echter op.

**Bram Lattré (bram.lattre@telenet.be) studeerde in 2006 af als burgerlijk ingenieur-architect aan de Katholieke Universiteit Leuven en deed daarna een Master in Comparative Urban Studies, waarvoor hij een scriptie over gesloten woonvormen schreef. Tegenwoordig werkt hij bij een adviesorgaan voor ruimtelijke ordening voor de stad Brussel.**

## Literatuurselectie

- Blakely, E.J. & M. G. Snyder (1997) Fortress America: Gated communities in the United States. Washington D.C.: Brookings Institution Press.
- Claessens, B. (2006) Een stadsgeografische analyse van 'gated communities', effectivering van een analytisch model in de Vlaamse context, regio Antwerpen. (unpublished thesis) Gent: University of Gent, Faculty of Sciences.
- Decroly, J.M. & Y. Rouyet (2000) La féodalisation de la ville (2). Les clos privés à Bruxelles. Les cahiers de l'urbanisme 30, 31-38.
- Dessouroux, C. (2003) La diversité des processus de privatisation de l'espace public dans les villes européennes. BelGeo, Belgian journal for Geography, 3, 21-45.
- De Tita, A. & R. Zilli (2005) La città alle spalle. Gated communities nella regione urbana milanese, tesi di Laurea Specialistica in Pianificazione. Territoriale Urbanistica e Ambientale, Politecnico Milano.
- Ellin, N. (1999) Postmodernism urbanism. Revised edition. New York: Princeton

Architectural Press.

Le Goix, R. (2002) Les gated communities à Los Angeles, place et enjeux d'un produit immobilier pas tout à fait comme les autres. L'espace géographique, 4, 328-344.

Low, S. (2003) Behind the gates. Life, security and the pursuit of happiness in Fortress America. Londen: Routledge.

Mantovani, F. (2005) La città immateriale. Tra periurbano, città diffusa e sprawl: il caso Dreamville. Milano: FrancoAngeli.

Manzi, T. & B. Smith-Bowers (2005) Gated communities as club goods: Segregation or social cohesion? Housing Studies 20, 345-359.

Smith-Bowers, B. & T. Manzi (2006) Private security and public space: New approaches to the theory and practice of gated communities. European Journal of Spatial Development 22.

# Zero versus maximum tolerance

AUTEUR Floor Basten

**'Schoon, heel en veilig' wordt als merklap over de Nederlandse openbare ruimte gedrapeerd. Wat betekent dit voor de toegankelijkheid van die ruimte? Stevenen wij af op een dictatoriale monocultuur op straat of hervinden we sociale lenigheid?**

Met zevenmijlslarzen door de stad van de vorige eeuw naar die van nu kuierend, zien we een verschuiving van nieuwsgierigheid naar argwaan. In vroegere steden vergemakkelijkte de anonimiteit op straat het veilige flaneren en spannende ontmoetingen met het vreemde. Volgens Boomkens had de openbare ruimte een civiliserende werking. Met de vergroting van de stedelijke schaal kon de meegegroeide anonimiteit gemakkelijker ontmoetingen met minder romantische bedoelingen bedekken. Toename in vandalisme en criminaliteit noopte tot waakzame camera's. Ervoer men deze in Nederland wegens hun inbreuk op de persoonlijke levenssfeer aanvankelijk nog als noodzakelijk kwaad, inmiddels accepteren burgers camera's in hun woonomgeving. Maar behalve dat ze toezicht ondergaan, werken ze er ook actief aan mee. Ze doneren hun vingerafdrukken voor betaalgemak bij Albert Heijn en hun irisdetails voor snelle grenspassage op Schiphol. Liever dan privacy is hen comfort, inclusief gevoelens van veiligheid.

Voor dat comfort vormt anonimiteit op straat steeds meer een bedreiging. Met argusogen worden mensen in groepen van potentiële probleemveroorzakers ingedeeld en preventief geregistreerd, zodat ze geweerd kunnen worden door technologie (hangjongeren door de Mosquito, een ultrasoon geluidssysteem) of strafrecht (verslaafde criminelen door de Strafrechtelijke Opvang Verslaafden, een maatregel voor gedwongen opname). Preventie moet de kans op ongemak in de openbare ruimte minimaliseren. Burgers hebben recht op een openbare ruimte die schoon, heel en veilig is en dat is waar de overheid zich voor inzet, zo beloven de Nederlandse gemeentes. Hun beleidsvrijheid voor gedogen is door de beginselplicht tot handhaven uit 2004 ingekrompen tot 'bijzondere omstandigheden'. Het blijkt dat de bestuursrechter

gedogende gemeentes steeds vaker op de vingers tikt. Voor degene die het inlossen van de eerdergenoemde belofte bemoeilijkt, bestaat geen tolerantie. Gaat de rek uit de straat?

## Schoon, heel, veilig

Een bij beleidsmakers populaire veronderstelling is die van het causale verband tussen omgeving en gedrag, samengevat als de 'broken window theory'. Heel kort: een stuk ruitje nodigt uit om ook andere ruitjes te breken en daarom moet het onmiddellijk worden vervangen. Dit causale verband leek zich te manifesteren toen New York zo'n vijftienvintig jaar geleden letterlijk en figuurlijk werd schoongeveegd door de gemeentelijke autoriteiten en tegelijkertijd de criminaliteitscijfers drastisch daalden. 'Leek', want bij causale verbanden is het onmogelijk oorzaak en gevolg te bepalen.

Van Kempen en Bolt concluderen in hun literatuurstudie dat de relatie tussen gebouwde omgeving en sociale aspecten nog steeds onduidelijk is. Er bestaat een verband tussen fysieke verloedering, gebrek aan sociale controle en criminaliteit, maar de richting van de causaliteit is niet helder. Soms is het verband tussen aandacht voor de omgeving en afname van criminaliteit er niet; zo kan een concentratie van armoede ook fysieke achteruitgang veroorzaken, aldus Massey en Denton in diezelfde literatuurstudie. Problematischer is echter de hypothese achter deze theorie. Niettegenstaande het gegeven dat een leegstaand gebouw vaak meerdere gebroken ruitjes heeft, gaat de veronderstelling dat eenieder van ons zijn zelfbeheersing verliest bij de aanblik van een gebroken ruit te ver. De aanname is dat wij allen latente ruitenbrekers zijn. Die hypothese lijkt me niet houdbaar, net zo min als de hypothese dat het ontbreken van gebroken ruiten duidt op afwezigheid van criminaliteit.

Er is, zo stellen Van Kempen en Bolt, vaak geprobeerd om met fysieke structuren sociale aspecten van het stedelijk leven te beïnvloeden. Dat lukt maar tot op zekere hoogte. Met of zonder menselijk ingrijpen is een omgeving aan verandering onderhevig. Het is wel een menselijke toevoeging om die verandering positief of negatief te ervaren en te duiden. Volgens Bruinsma en Bernasco zijn het niet zozeer fysieke signalen van verval als wel sociale signalen van normverval die gevoelens van onveiligheid opwekken. Het streven naar schoon, heel en veilig is door die normatieve attributies een streven naar de augustijnse civitas dei en een afwijzing van de mondaine stad van Baudelaire.

***'Wat zouden mensen met hun straat willen als alle mogelijkheden nog open waren?'***

## Door de burgers zelf

Ofschoon er volgens Van Kempen en Bolt nog weinig inzicht is in de invloed van de fysieke omgeving op normen, waarden en het beleven van sociale cohesie en het bovendien onduidelijk is welke kleinere fysieke ingrepen kunnen leiden tot dat laatste, blijft de gedachte rondspoken dat er een als-danrelatie is tussen de kwaliteit van



Voorstraat Noord, Dordrecht (bron: cms.dordrecht.nl).

openbare ruimte en de kwaliteit van mensen die deze bevolken. 'Zero tolerance' voor gebroken ruitjes is 'zero tolerance' voor ongewenste gebruikers, want andersom zou het ook wel eens kunnen gelden: ongewenste gebruikers leiden tot gebroken ruitjes.

Wat een gebruiker van de openbare ruimte ongewenst maakt, is echter een sociaal construct. Dat betekent dat de wensen van sommige groepen wel en die van andere niet gehoord worden. Als we aannemen dat schoon, heel en veilig het beleidsantwoord is op de vraag van 'de burgers', dan kunnen we ons afvragen wat de kenmerken van de kiezende meerderheid zijn en wat de wensen zijn van mensen die, om wat voor reden dan ook, niet stemmen.

Gemeentelijke overheden willen hun burgers betrekken bij de strijd tegen alles wat niet schoon, heel of veilig is. Al dan niet in samenspraak met hen stellen ze gedragsregels op waarvan de naleving vaak wordt ondersteund door zerotolerancebeleid, extra toezicht en camerabewaking. Burgers worden aangemoedigd elkaar op hun gedrag aan te spreken en krijgen daar indien nodig scholing in. Anders geformuleerd: de strategie is burgers zichzelf te laten controleren aan de hand van bepaalde afgesproken, dus dominante, culturele waarden. Afwijkingen daarvan worden als abnormaal bestempeld. De 'rechters van de normaliteit', zoals Foucault ze noemt, zijn overal. Aan zijn opsomming van leraar-rechter, arts-rechter, pedagoog-rechter en maatschappelijkwerker-rechter zouden we daarom de burger-rechter kunnen toevoegen. 'Door de burger zelf' is een mantra die de Haagse wens vertolkt om de kloof tussen burger en bestuurder te slechten, maar praktisch gezien niet in zelfbestuur maar in zelfdisciplinerend wordt vertaald. Onder het mom van 'wie onschuldig is, heeft niks te verbergen' is degene die ongezien wil blijven verdacht, net als degene die zich zichtbaar niet volgens de statistieken gedraagt. Hoe openbaar is de ruimte dan nog? Het opstellen van gedragsverlanglijstjes is een uitsluitingsmechanisme. We kunnen ons opnieuw afvragen wat de kenmerken zijn van mensen

die daaraan meedoen en wat ze overhebben voor schoon, heel en veilig: het actief weren of de zelfuitsluiting van medemensen, het opgeven van privacy, het verlies aan diversiteit en verrassing. Het probleem is volgens Van der Wouden dat het subculturele gedrag in de openbare ruimte wordt voortgezet en niet meer ondergeschikt wordt gemaakt aan algemeen geldende omgangsregels, die juist een zekere afstand tot het gedrag in het privé-domein vereisen. Delen van de openbare ruimte worden als het ware 'geprivatiseerd' door de subcultuur, waardoor anderen vanzelf uit die openbare ruimte worden verdrongen. Ik beschouw de schoon-heel-en-veilig-club als zo'n subcultuur.

### Hotspots

Er is ook een subcultuur die volgens een andere logica redeneert. Toen Richard Florida in 2002 beweerde dat steden die creatieven aantrekken een geheel eigen dynamiek aan hun economie geven, werd 'creatieve economie' een nieuwe speerpunt in het beleid van Nederlandse gemeentes. Naast het vervangen van gebroken ruiten en gedragscodes voor burgers is de 'hotspot' een veelbesproken instrument in de strijd tegen verloedering: een plek boordevol cultuur, kunst en horeca waar eens louché bars en illegale gokpaleizen stonden. Waar van verloedering en criminaliteit sprake is, willen gemeentes creatieve dwaalmilieus maken. Tegelijkertijd hanteren ze op die plekken juist een zerotolerancebeleid. Is dat een goede voedingsbodem voor creativiteit? De Wet maatschappelijke ondersteuning (Wmo) biedt aanknopingspunten: niet de gemeente, maar de burgers en hun verbanden dragen verantwoordelijkheid voor hun sociale en fysieke omgeving. Wat zou er gebeuren als bewoners, ondernemers, gebruikers en onroerendgoedeigenaren daadwerkelijk over de regels in hun omgeving gaan? Als zij met elkaar en met de gemeente zouden onderhandelen over de kwaliteit van 'hun' openbare ruimte? Om die vraag te beantwoorden,

zijn het Huis voor de Democratie en het Centrum Beeldende Kunst Dordrecht in 2007 gestart met het project Maximum Tolerance Zone (MTZ). Dit is een doorlopend – en bij vlagen chaotisch – actieonderzoek van wetenschap, kunst, lokale gemeenschappen en gemeentes over ruimtegebruik.

### Onderhandeling

MTZ biedt de gelegenheid om zelforganisatie in de straat zichtbaar te maken, waar nodig te ondersteunen en in elk geval te onderzoeken. Daarbij staat onderhandeling over de kwaliteit van de openbare ruimte centraal. Het gaat niet om het afschaffen van alle regels, maar om het gezamenlijk vaststellen van wat wel en niet toelaatbaar is. Deze onderhandeling is niet consensusgericht, maar stoelt op linguïstische

## 'De kloof tussen burger en politiek wordt niet geslecht met zelfbestuur, maar met zelfdisciplineren.'

principes die horen bij een constructivistische werkelijkheidsopvatting. In die opvatting creëren wij onze werkelijkheid, eenvoudig gezegd, door het er met elkaar over te hebben. We hoeven het niet met elkaar eens te zijn over onze definities, maar slechts aandacht voor een thema en zorg voor de kwaliteit van onze communicatie daarover te delen. Dit betekent dat de onderhandeling toegankelijk moet zijn voor alle betrokkenen. Wellicht is hiervoor een leerproces nodig, maar daarover later meer.

Aanvullend kunnen we gebruikmaken van Heymanns dialogische deconstructie, waarin gesprekspartners hun eigen aannames ter discussie stellen. Andragoloog Fanny Heymann onderscheidt drie aannames in de westerse samenleving die onze gesprekken, vaak impliciet, doordringen. Het 'autonome subject' benadrukt de onafhankelijkheid van de mens ten koste van zijn afhankelijkheid van de samenleving. De 'verwetenschappelijking van het denken' over mens en samenleving hangt samen met de Habermasiaanse scheiding tussen systeem- en leefwereld. Door de 'economisering van het bestaan' domineert marktgericht denken.

We zien deze aannames terug in gemeentelijke initiatieven in hotspots: de gemeente, representant van de systeemwereld, initieert en investeert in een nieuwe economie, te ontwikkelen door ondernemers in de straat en met een groot appèl op de belevingslust van bezoekers. Gaat dit project voorbij aan de leefwereld van bewoners, gebruikers, ondernemers en onroerendgoedeigenaren? Met MTZ worden aannames geëxpliciteerd en vragen gesteld, zodat alle betrokkenen hun visie op de creatieve economie kunnen verwezenlijken. Dit wordt opgevat als een leerproces.

### De zone van naaste ontwikkeling

In Nederland heerst de opvatting dat burgers de staat nodig hebben om de samenleving vorm te geven; de Nederlandse overheid is als sturend en invloedrijk orgaan alom aanwezig in het dagelijks leven. De

Wmo moet dat veranderen, maar er is een knelpunt: Nederland heeft, mede doordat de overheid als 'overbezorgde ouder' moeite heeft haar 'kind' los te laten, eigenlijk geen goed ontwikkelde civil society, het eigen domein voor de vrijwillige associaties van burgers. Daarom moeten we niet alleen een nieuwe omgeving maken, we moeten ook experimenteren met het tot stand brengen van regels daarin. Experimenten tonen aan dat mensen die zeer creatief zijn zich minder conformeren aan normen dan minder creatieve mensen. Een creatieve straat heeft dus behoefte aan minder regels. Dit sluit aan bij Florida's hoofdstelling dat steden met hoge tolerantiewaarden aantrekkelijker zijn voor creatieven.



'Fighting solves everything.'

MTZ is erop gericht dat de straat zelf regels opstelt. Dat is niet zomaar een kwestie van afschaffen van de bestaande regels. Volgens Heymann moeten we creativiteit niet opvatten als iets individueels, maar het zien in relatie tot de omgevingsvoorwaarden. We kunnen een situatie of een omgeving creëren die creativiteit bevordert of mogelijk maakt. Dat is wat MTZ nastreeft. Daarbij sluiten we aan bij het leerpsychologische principe van 'de zone van naaste ontwikkeling': het gebied van potentiële ontwikkeling waarin degene die leert met hulp van een expert problemen kan oplossen. In deze zone participeren straat en gemeente vanuit hun respectievelijke expertises en zijn zij dus bezig elkaars motieven en logica te leren kennen. Straat en gemeente worden daarbij niet als homogene entiteiten opgevat. Daarom leren straat en gemeente ook over zichzelf. Dit is een creatief proces dat mogelijk wordt door wat Heymann het halfgearticuleerde noemt: dat wat zichtbaar lijkt, maar nog niet tot uitdrukking is gebracht. MTZ is als zone van naaste ontwikkeling een omgeving waarin alle betrokkenen problemen oplossen in een creatief en meerstemmig proces. Heymann onderscheidt een divergerende fase voor experimenteren en een convergerende fase voor realiteitstoetsing. Divergerende aspecten zijn bijvoorbeeld het tijdelijk minder dwingend worden van normatieve structuren en structurele veiligheid door grenzen aan de

vrijheid te stellen. Het gaat om maximale in plaats van totale tolerantie. Juist het opzoeken van de grenzen is het doel. Dat doen partijen samen om te voorkomen dat de systeemwereld van de gemeente domineert en de leefwereld van de straat de toegankelijkheid van de openbare ruimte aantast. In een parafraze van Van der Laan: het strategische handelen van de gemeente moet steeds gelegitimeerd worden door de straat. Relevante convergerende aspecten zijn het ontwikkelen van eigen keuzes die passen binnen de leefwereld van de betrokkenen en liefst een handelingsperspectief hebben, het opnieuw vaststellen van de normatieve structurering en het ontstaan van nieuwe articulaties.

### **De levendige straat**

Hoe ziet een MTZ eruit? De hierboven genoemde linguïstische principes en andragogische inzichten geven aanknopingspunten. Creativiteit en spel zijn de sleutelwoorden. Een creatief proces komt volgens Heymann alleen op gang wanneer structurele veiligheid (eenheid en samenhang in MTZ en aansluiting op de leefwereld) en appèlwaarde (een uitnodigend of motiverend karakter van de activiteiten) in balans zijn. Daarvoor zijn alsof-situaties geschikt, die veilig zijn omdat ze niet echt zijn. "De werkelijke wereld schuift men terzijde, en men creëert een nieuwe wereld waarin andere regels gelden," schrijft Heymann. Dit sluit aan bij het uitgangspunt van MTZ dat het een virtuele wat als?-zone is, waarin de regels niet gelden. Wat zouden mensen met hun straat willen als alle mogelijkheden nog open waren? Welke regels zouden zij, in interactie en onderhandeling, voor hun straat opstellen? Op basis van de inventarisatie van wensen en ideeën over het voor hen maximaal toelaatbare wordt een procedure ontwikkeld waarmee de straat met de gemeente in onderhandeling treedt. Zo verschuift MTZ van virtueel naar reëel.

Een ander belangrijk aspect van MTZ is het kunstzinnige. Dat kan zich uiten in samenwerking met kunstenaars die hun artistieke commentaar op de ruimte geven, in ontwerpateliers waarin mensen een object ontwerpen dat het onderhandelingskarakter van MTZ faciliteert en in debatten waarvoor betrokkenen mede de agenda bepalen. Meer in het algemeen sluit meedoen in een MTZ aan bij wat men de esthetische illusie kan noemen: een gevoel van schoonheid dat ontstaat wanneer het lukt om in een chaotische situatie eenheid, structuur of samenhang aan te brengen, hoe tijdelijk ook.

De Dordtse Voorstraat Noord kent een zekere mate van verloederings en criminaliteit. Deze straat is door de gemeente aangewezen als toekomstig hart van de Dordtse creatieve economie en is de eerste MTZ-casus. Deze MTZ is voortdurend in ontwikkeling. Het Huis voor de Democratie voert een actieonderzoek uit naar de werkzame bestanddelen en stelt in de hoedanigheid van actieonderzoeker tevens eigen interventies voor. Ook met andere gemeentes worden de mogelijkheden van een MTZ onderzocht. Zo wil het Huis voor de Democratie bijdragen aan theorievorming over democratische vormgeving van sociale en fysieke ruimtes.

***Floor Basten (floorbasten@orleon.nl) heeft een onderzoeksbureau (OrléoN) en is programmaleider bij het Huis voor de Democratie.***

### **Literatuurselectie**

- Boomkens, R. (2008) De stad als beschavingsmachine. Voordracht bij de Internationale School voor Wijsbegeerte, 6 april.
- Bruinsma, G.J.N. & W. Bernasco (2004) De stad en sociale onveiligheid. Een state-of-the-art van wetenschappelijke kennis in Nederland. Leiden: Nederlands Studiecentrum Criminaliteit en Rechtshandhaving.
- Florida, R. (2002) The rise of the creative class: And how it's transforming work, leisure, community and everyday life. New York: Basic Books.
- Foucault, M. (2007) Discipline, toezicht en straf. De geboorte van de gevangenis. Groningen: Historische Uitgeverij.
- Geerdes, C. (2008) Nederland rekt af met het imago dat 'alles hier maar kan'. City Journal, juli/augustus, 25.
- Hendriks, Y. (2008) De civil society kan veel meer betekenen voor de Wmo. City Journal, juli/augustus, 21-22.
- Heymann, F. (2001) Denken en doen in dialoog. Utrecht: Lemma BV.
- Kempens, R. van & G. Bolt (2003) Tussen fysiek en sociaal. Een literatuuronderzoek naar de relatie tussen fysieke en sociale verschijnselen in steden. In opdracht van NWO en Kenniscentrum Grote Steden.
- Wouden, R. van der (1999) De ruimte van de burger. In: Van der Wouden (red.) De stad op straat. Den Haag: Sociaal en Cultureel Planbureau.

# Leren van stedelijk geweld

AUTEURS Mellouki Cadat en Vasco Lub

FOTOGRAFIE Jérémy Saint-Peyre

**West-Europese steden worden regelmatig geconfronteerd met ernstige rellen. De vraag of die repressief of preventief moeten worden aangepakt is achterhaald. Het is van belang elementen van beide benaderingswijzen met elkaar te verenigen en ruimte te geven voor actief burgerschap.**

Frankrijk, 27 oktober 2005, Clichy-sous-Bois, een achterstandswijk nabij

Parijs. Twee jongeren vinden de dood in een transformatorhuisje: geëlektrocuteerd. Het bericht verspreidt zich snel via mobiele telefoons, weblogs en andere media. Jongeren gaan de straat op, steken auto's in brand en plunderen. Drie weken lang woedt in de Franse voorsteden een oproer dat zijn weerga niet kent. De laatste jaren manifesteert het stedelijk geweld zich ook in andere West-Europese landen steeds nadrukkelijker. Bijvoorbeeld in het Verenigd Koninkrijk (Birmingham, 2005), Zweden (Göteborg, 2006), Denemarken (Kopenhagen, 2008), België (Anderlecht, 2008) en Nederland (Amsterdam, Utrecht en Den Haag, 2006-2008). De overeenkomsten tussen de onlusten in de verschillende steden zijn groot. De rellen concentreren zich in achterstandswijken en veelal zijn het migrantenjongeren die de lont in het kruitvat steken.

In West-Europa heerst vaak verdeeldheid onder bestuurders en politici over de aanpak van het stedelijk geweld. Van Parijs tot Stockholm via Brussel, Londen en Den Haag buitelen politici over elkaar heen om tegenstrijdige maatregelen af te kondigen die het oproer moeten beteugelen. In deze bijdrage worden de twee meest dominante politieke beleidsdiscoursen – het veiligheidsbetoog en het sociologische discours – onder de loep genomen. De situatie in Frankrijk gebruiken we hiervoor als casus. Het veiligheidsbetoog geeft een centrale rol aan ordehandhaving en repressie. Het sociologische discours legt de nadruk op de maatschappelijke oorsprong van het stedelijk geweld. In de politieke arena fungeren deze discoursen vaak als botsende waardenstelsels, maar in de aanpak van het stedelijk geweld hebben de twee gezichtspunten elkaar juist veel te bieden. Voor we ingaan op de discoursen, gaan we eerst nader in op stedelijk geweld.



Parijs, 18 maart 2006.

## Stedelijk geweld

Onder stedelijk geweld verstaan we in dit geval handelingen begaan door jongeren in georganiseerd verband, gericht op openlijke en provocatieve aantastingen van de openbare orde, staatseigendom en privébezit in achterstandswijken. Stedelijk geweld heeft sterke anti-overheid en anti-politie dimensies. Hoewel er niet één oorzaak is aan te wijzen voor de rellen, maakt de plek van de onlusten duidelijk dat de oorsprong van het geweld moet worden gezocht in complexe maatschappelijke verhoudingen. De rellen ontstaan meestal in arme socialetnische enclaves in de periferie van de stad. Het percentage jongeren is er veel hoger dan in omliggende gebieden. Deze enclaves zijn het resultaat van de migratieaanwas van kansarme bevolkingsgroepen naar verpauperde stadswijken uit de vroegnaoorlogse periode. Tegenwoordig kenmerken deze wijken zich door een cumulatie van sociale problemen: een gebrek aan sociale controle, geestelijke gezondheidsproblematiek, veel eenoudergezinnen, drugshandel, schooluitval, hoge werkloosheid en slechte huisvesting. Deze naargeestige situatie leidde in de arme voorsteden tot een algemeen gebrek aan maatschappelijke en politieke participatie. Vooral allochtone jongeren uit de onderklasse schrijven hun sociale kansarme situatie toe aan uitsluiting en discriminatie. De staat van sociale ontbinding in de vroegnaoorlogse Franse wijken in combinatie met de sociale frustratie van veel migrantenjongeren vormde een vruchtbare voedingsbodem voor het stedelijk geweld van de laatste jaren.

## Het veiligheidsbetoog

Het benoemen van een dader en de roep om hard ingrijpen waren de eerste politieke en sociale reacties op de rellen van 2005. De uitspraken van de toenmalige minister van Binnenlandse Zaken en de huidige president van Frankrijk Nicolas Sarkozy gaven deze boodschap nog wel het meest sprekend weer. Sarkozy beloofde de Fransen 'd'éliminer la racaille à la Kärcher', ofwel: 'het gespuis te verwijderen met een hogedrukspuit.' Zijn ferme taalgebruik spreekt tot de verbeelding en is typisch voor wat het 'discours sécuritaire', het veiligheidsbetoog, genoemd wordt.

Dit betoog geeft een centrale rol aan ordehandhaving en repressie en richt zich op individuen, in dit geval op het buitensporige gedrag van jongeren. Het pakt ordeloosheid aan en stelt het opsporen en berechten centraal van degenen die direct deel hebben genomen aan het stedelijk geweld. In deze opvatting zijn niet de sociale omstandigheden in de wijk (de mate van achterstand) de oorzaak van het stedelijk geweld, maar vormen de jongeren zélf het probleem en moeten zij verantwoordelijk worden gehouden voor hun eigen daden. In de retoriek van het veiligheidsbetoog heeft derellende jongere zich teruggetrokken in een parallele samenleving en de rest van de maatschappij bewust de rug toegekeerd, met als ultiem gevolg het zelfvernietigende geweld dat de veiligheid van alle bewoners in gevaar brengt. In het veiligheidsbetoog bestaat de eerste opgave er dan ook uit om de negatieve spiraal te doorbreken door schoon schip te maken. De veiligheid moet worden hersteld met zerotolerancebeleid. Pas wanneer dit is bereikt, is er aandacht voor de sociale situatie in de wijk en kan individuele hulp aan daders worden aangeboden. Het onmiddellijke voordeel van het veiligheidsbetoog voor bestuurders

en politici is mediërend. Dat wil zeggen, het maakt de burger duidelijk dat de staat zijn normatieve verantwoordelijkheid neemt, en het suggereert dat sociaal herstel in de voorsteden mogelijk is door hardhandig het kaf van het koren te scheiden. Maar het veiligheidsbetoog is hiermee tevens dichotomisch en normatief van aard: de 'goede' jongeren en de 'slechte' jongeren worden tegenover elkaar geplaatst. Enerzijds klinkt het doeltreffend, het brengt immers orde in de chaos van de voorsteden. Aan de andere kant reduceert het veiligheidsbetoog het stedelijk geweld tot een individuele aangelegenheid, tot menselijke deugd en ondeugd.

## 'Minister Sarkozy beloofde de Fransen 'het gespuis te verwijderen met een hogedrukspuit.'

### Het sociologische discours

Het sociologische discours promoot de collectieve dimensie, de maatschappelijke oorsprong van het stedelijk geweld. Door voorstanders van deze benadering werd in Frankrijk naar aanleiding van de rellen van 2005 de nadruk gelegd op het feit dat er bij de rellen ook niet-criminele jongeren betrokken waren. Opponenten van Sarkozy wezen op het feit dat zelfs de meerderheid van de jongeren die aangehouden zijn in 2005 geen strafblad hadden. Zij zaten op school, hadden uitzendwerk, waren actief betrokken bij de buurt. Kortom, zij waren gewone jongeren uit de volkscringen. Wat verklaart de deelname van deze jongeren aan de rellen? De Franse sociologen Beaud en Pialoux wijzen op de breed ervaren sociale wanhoop onder jongeren uit de arme voorsteden. Het gebruikelijke beeld van de jeugd uit de voorsteden – een harde kern van jonge ongeschoolde werklozen die zich vernederd voelt – dekt lang niet de realiteit. Veel jongeren uit de voorsteden hebben werk of volgen een HBO-opleiding of universitaire studie.

Opmerkelijk is dat ondanks de verschillen tussen kansarme en kansrijke jongeren, er een onderlinge solidariteit is ontstaan uit wat Beaud en Pialoux 'sociale poreusheid' noemen: op sommige momenten is wat de jongeren gemeenschappelijk hebben belangrijker dan wat ze scheidt. Wat zij gemeenschappelijk hebben is de diepgewortelde ervaring van armoede, sociale uitsluiting, discriminatie en een gedeelde etnische afkomst. Zowel kansarme als kansrijke jongeren komen uit de sociale klasse van (gast)arbeiders. Door opleiding en integratie heeft de kansrijkere jeugd hoge toekomstverwachtingen, maar hun verwachtingen worden vaak (net) niet waargemaakt. De hogere arbeidsmarkt is nog steeds niet toegankelijk voor jongeren uit de voorsteden; de laatste jaren is hun arbeidsmarktpositie zelfs verslechterd. Hierdoor voelen ook kansrijke banlieuejongeren zich gediscrimineerd en zijn zij ervan overtuigd dat zij minder kans op een goedbetaalde baan hebben dan jongeren van vergelijkbaar niveau met een andere etnische achtergrond. Kortom, ook de gewone jeugd uit de banlieues is gefrustreerd.

In de ogen van de jongeren zijn de instellingen en voorzieningen waarmee zij te maken hebben medeplichtig aan de discriminatie

waarvan zij denken slachtoffers te zijn. Het gevolg is een enorme wrok, wat tot uitdrukking komt in grote actiebereidheid. School, zorg en welzijn, sport, sociale dienst, politie en justitie: alle zichtbare voorzieningen van de (verzorgings)staat vormen de vijand, die actief bestreden dient te worden. Dit verklaart waarom op het moment dat rellen zich plots voordoen, ook gewone jongeren zich voegen bij de beweging die gelanceerd wordt door de 'harde kern' van de voorstedenjeugd. In sommige gevallen werden zij zelfs woordvoerders van de jeugdgroepen.

### Hoop voor de banlieu

In de hernieuwde aanpak van de Franse rellen wordt onder president Sarkozy het sociologische discours op de voorgrond geplaatst. Staatssecretaris van linkse signatuur Fadela Amara – zelf van allochtone afkomst en in de banlieu opgegroeid – presenteerde in januari 2008 een banlieuplan met doelen geschoeid op een klassiek sociale insteek: 45.000 banen erbij in vijf jaar, het terugdringen van de jeugdwerkloosheid met de helft en een extra financiering van een miljard euro voor sociale investeringen. Toezichthoudend minister van Volkshuisvesting, Christine Boutin, pleitbezorger van individuele verantwoordelijkheid en een rigide veiligheidsaanpak, nam onmiddellijk afstand van Amara's voorstellen. Bij de uiteindelijke presentatie van het budget en de concrete maatregelen in februari zwakte president Sarkozy het banlieuplan van Amara weliswaar sterk af (geen financieringsbeleid), maar koos hij er wel voor enkele cruciale elementen van haar benadering te handhaven. Sarkozy maakte hiermee duidelijk dat hij in de aanpak van de banlieues niet meer alleen het veiligheidsbetoog hanteert.

Met zijn nieuwe plan heeft Sarkozy een begin gemaakt met de synthese van de verschillende beleidsdiscoursen. Hij hoopt de arme voorsteden naast de inzet van meer politie – vierduizend extra agenten moeten de bevolking beter beschermen – nu ook met werk en onderwijs uit het moeras te trekken. In februari presenteerde Sarkozy het plan *Hoop voor de banlieu* dat meer nadruk legt op werkgelegenheid en beter onderwijs in de voorsteden. Zo moeten dertig voorstedelijke internaten – naar analogie van de prestigieuze scholen als de École Normale Supé-

## 'Hoogopgeleide geïntegreerde jeugd heeft hoge toekomstverwachtingen die vaak (net) niet worden waargemaakt.'

rieure in de Parijse binnenstad – een kweekvijver worden voor talentvolle banlieuejongeren. Ook is het de bedoeling dat jongeren uit probleemwijken met busjes vervoerd worden naar betere scholen in betere buurten. Tot slot worden in het hele land 'tweedekansscholen' opgericht, die uitvallers van het reguliere onderwijs met beroepsgerichte opleidingen toch een goede kans op de arbeidsmarkt moet bieden.

### Sociale herovering én verheffing

De tegenstelling tussen het veiligheidsbetoog en het sociologische discours – die in heel Europa met de rellen de kop opsteken vanuit respectievelijk het rechter en linker politieke spectrum – is contraproductief. Ze belemmert de beheersing van het stedelijk geweld, omdat beide zienswijzen het verschijnsel te eendimensionaal benaderen en er in de aanpak al gauw een patstelling ontstaat. De situatie in Frankrijk maakt echter duidelijk dat beide benaderingen elkaar juist veel te bieden hebben. Sterker nog, om een effectieve aanpak van stedelijk geweld mogelijk te maken zijn de twee in feite onlosmakelijk met elkaar verbonden.

Het veiligheidsbetoog legt de realiteit van de menselijke deugd en ondeugd in samenhang met de sociale noodzaak van bescherming en handhaving bloot. De sociologische analyse laat zien dat het stedelijk geweld verbonden is met duurzame maatschappelijke achterstanden en vormen van onderlinge solidariteit tussen jongeren in de voorsteden. In verschillende West-Europese steden spelen vergelijkbare problemen met migrantenjongeren in achterstandswijken (niet voor niets zijn stedelijke rellen geen typisch Frans probleem meer), en dit maakt de noodzaak om vanuit beide gezichtspunten te handelen des te zinvoller. West-Europese achterstandswijken zijn alleen te versterken als het beleid wordt vormgegeven vanuit het veiligheidsbetoog én het sociologische discours. Anders gezegd, als er aandacht wordt geschonken aan maatregelen die geënt zijn op een proces van sociale herovering én verheffing.

Sociale herovering, een begrip dat gemunt is door de Nederlandse sociologen Engbersen, Snel en Weltevrete (2005), wordt omschreven als een breed pakket van maatregelen gericht op het veilig maken van de publieke ruimte, het consequent handhaven van rechts- en gedragsregels en het bijbrengen van normen. Het gaat bij sociale herovering dus vooral om toezicht en handhaving. Sociale verheffing slaat op maatregelen die de sociaaleconomische achterstand van bewoners moeten wegwerken. Hierbij gaat het bijvoorbeeld om het bieden van werkgelegenheid en een onderwijssysteem dat migrantenjongeren perspectief biedt. R. Engbersen c.s. (2008) wijzen op het belang van een 'hoogwaardige sociale infrastructuur': een samenhangend aanbod van (taal) onderwijs en educatie, vrijetijdsbesteding, vrijwilligerswerk, trajectbegeleiding naar de arbeidsmarkt en 'echt werk'. Een dergelijk aanbod moet het voor bewoners mogelijk maken van het ene naar het andere project door te stromen en zo via stappen een maatschappelijke sprong vooruit te maken.

### Actief burgerschap

Het resultaat van maatregelen gericht op sociale herovering en verheffing zal zich pas op de langere termijn manifesteren. Op korte termijn is het noodzakelijk het actief burgerschap van kansarme bewoners meer te stimuleren en te waarderen. Veel Europese achterstandswijken worden gekenmerkt door een gebrek aan ruimte voor brede lokale participatie. Er bestaan weinig burgerinitiatieven van onderop. De vertegenwoordigende organen zoals de gemeenteraden worden vaak door een minderheid van middenklassers gedomineerd. Veel kansarme bewoners hebben hierdoor het gevoel als object van beleid te worden benaderd én benadeeld. Het geweld van 2005 richtte





Parijs, 18 maart 2006.

zich dan ook precies tegen de symbolen van de staat en het gemeenschappelijk eigendom van de wijk.

De opgave voor partners in de wijk – gemeenten, woningcorporaties, bedrijfsleven, politie, welzijnswerk, scholen – is om in eerste instantie samen met jongeren te investeren in wijkontwikkeling. De sociale vragen achter het geweld dienen van onderop in politieke en sociale programma's vertaald te worden. Want daar waar op het eerste gezicht alleen marginaliteit en uitsluiting heerst, is het van belang om de sociale vitaliteit zichtbaar te maken. Een voorbeeld is ACLEFEU (een acroniem voor 'Genoeg met branden') uit Clichy-sous-Bois: een burgerinitiatief in reactie op de rellen van 2005 dat met behulp van sociale professionals een activerend wijkonderzoek uitvoerde in heel Frankrijk.

Zoals gezegd is het op dit moment nog te vroeg voor zichtbare resultaten van de hier voorgestelde beleidssynthese, maar we kunnen wel concluderen dat veel ideeën over stedelijk geweld op te begrensd principes gestoeld zijn. Laten wij dus van het stedelijk geweld in Frankrijk leren door bruikbare elementen van de hiervoor beschreven discourses in concrete beleidsprogramma's met elkaar te verbinden en gelijktijdig ruimte te geven voor actief burgerschap. De crux is namelijk dat het stedelijk geweld in de eerste plaats verwijst naar rechtvaardigheid en de wil om het eigen leven te beheersen. Een les die de stadssocioloog van het alledaagse, Michel de Certeau, al in 1974 mooi heeft geformuleerd: "Achter de woede, zelfs wanneer zij zelf niet altijd haar echte reden van bestaan weet, schuilt het verlangen om samen te leven en actief burgerschap vorm te geven."

**Mellouki Cadat (m.cadat@movisie.nl) is politicoloog en werkzaam bij de afdeling Leefbaarheid en Sociale Samenhang van MOVISIE. Zijn aandacht gaat vooral uit naar radicalisering en**

**culturele spanningen. Vasco Lub (v.lub@movisie.nl) is socioloog en werkzaam bij de afdeling Trends en Onderzoek van MOVISIE. Hij houdt zich onder meer bezig met toegepast onderzoek naar grootstedelijke vraagstukken.**

#### Literatuurselectie

- Beaud, S. & M. Pialoux (2005) La racaille et les vrais jeunes - Critique d'une vision binaire du monde des cités. Fondation Copernic.
- Bailly, O., M. Guyot, A. Mihaly & A. Ouamara (2008) Avec les jeunes de Bruxelles enfermés dans leurs quartiers. Le Monde Diplomatique.
- Cadat, M. (2007) Het Marokkanendrama. Open deuren in Dalrymple-kleurtje. Tijdschrift voor Sociale Vraagstukken, mei.
- Centre d'Analyse Stratégique (2006) Enquête sur les violences urbaines. Comprendre les émeutes de novembre 2006. L'exemple de Saint-Denis. Rapport final. Premier Ministre. République Française.
- Chambon, L. (2006) De rellen in Frankrijk. Alleen een Frans verschijnsel? In: De Rellen in Frankrijk. De lectoraten van de Politieacademie. Apeldoorn: Politieacademie
- Engbersen, R., M. Uyterlinde, V. Lub & S. van Arum (2008) Winnende wijken in West. Een essay over het aantrekkelijk maken van de Westelijke Tuinsteden voor de (opkomende) middenklasse. Amsterdam: AWW/MOVISIE.
- Engbersen, G., E. Snel & A. Weltevrede (2005) Sociale herovering in Amsterdam en Rotterdam. Eén verhaal over twee wijken. Erasmus Universiteit / Universiteit Twente: WRR.
- De Certeau, M. (1968) La Prise de Parole. Pour une nouvelle culture. Bruges.
- Otto A. (2006). Rellen & relaties. In: De Rellen in Frankrijk. De lectoraten van de Politieacademie. Apeldoorn: Politieacademie.
- Tissot, S. (2007) L'invention des quartiers sensibles. Le Monde Diplomatique.

# Eerst het individu, pas dan de groep

AUTEUR Tina Kelder

Het boek *Identity and violence: The illusion of destiny* (2006) van Amartya Sen ligt al enige tijd in de winkel. Zoals de titel al verraadt, gaat het boek in op identiteit en de manieren waarop dat tot onenigheid tussen mensen kan leiden. Hoewel een discussie van het concept 'identiteit' door een Nobelprijslareaat Economie niet zonder meer voor de hand ligt, is het boek prima verenigbaar met zijn overige publicaties over vrijheid en keuzemogelijkheden. In de huidige bespreking worden relaties gelegd tussen identiteit en cultuur, religie, westerse en antiwesterse sentimenten, globalisering en de multiculturele samenleving, die elk in een afzonderlijk hoofdstuk worden besproken. Daarbij wordt fel uitgehaald naar theorieën over identiteit die menselijke wezens niet als multidimensionale individuen, maar als lid van één vastgestelde groep benaderen.

Een van de theoretici die een dergelijke groepsafhankelijke benadering voorstelt – en genadeloos in de pan wordt gehakt – is Samuel Huntington, die *The clash of civilizations* (1996) schreef. Huntingtons indeling is gebaseerd op religie, in de veronderstelling dat dit de sleuteleigenschap is die de identiteit van personen het meest volledig en accuraat beschrijft. Andere identiteitsbepalende factoren zijn daarmee dus ondergeschikt aan religieuze opvattingen. Sen beargumenteert echter overtuigend dat religie tekortschiet bij het bepalen van iemands identiteit. Iedereen beschikt namelijk over meerdere groepsrelaties – bijvoorbeeld gebaseerd op nationaliteit, gender, beroep, politieke voorkeur en allerhande sociale, economische, commerciële, artistieke en culturele bezigheden – en bepaalt per situatie zelf het relatieve belang van deze relaties.

## 'De suggestie van een enkelvoudige identiteit biedt rechtvaardiging voor conflict.'

De suggestie van een enkele definitieve identiteit biedt rechtvaardiging voor conflicten en misstanden. Deze stereotype benaderingen beperken de vrijheid bij het kiezen van een identiteit, wat afschuwelijke gevolgen kan hebben; het is dan niet meer mogelijk om een beroep te doen op een gedeelde factor zoals woonplaats of muzikale voorkeur. De losjes op de werkelijkheid gebaseerde film *Das Leben der Anderen* (2006) speelt met het thema identiteit in de voormalige DDR, de

gevolgen van het kijken over de grenzen van de communistische versus niet-communistische identiteit en de gevaren die het volledig benadrukken van één identiteit met zich mee kan brengen.

In een meer realistische aflevering van het informatieve televisieprogramma *Tegenlicht* eind 2007 wordt deze boodschap ook benadrukt: wie medemensen alléén als 'moslim' of 'allochtoon' brandmerkt, vergroot de kans op polarisatie en geweld. In dit programma (wat overigens online te bekijken is) sprak Sen ook over het belang van de rede, open argumentatie en meer interactie tussen vooralsnog veelal van elkaar geïsoleerde culturen in zogenaamde multiculturele samenlevingen. Ook is een diepgaandere kennis van de wereldgeschiedenis, en vooral van de uitwisseling van kennis en innovaties, noodzakelijk om verbanden te kunnen leggen tussen de bouwstenen van identiteiten die nu als losstaand worden beschouwd. Deze observatie is vooral relevant in het kader van de huidige westerse en antiwesterse mentaliteit, waarbij tolerantie, wetenschappelijk denken en democratie als unieke westerse waarden worden voorgesteld, terwijl deze ideeën al eeuwen eerder in niet-westerse samenlevingen bloeiden. Sen pleit zo voor het zoeken naar overeenkomsten en gedeelde eigenschappen, wat positievere resultaten oplevert dan het creëren van reactieve identiteiten of de zwart-wit benadering van anderen via een enkelvoudige identiteit.

Toch is Sens bewering dat de sociale wetenschappen en de binnen die kaders uitgevoerde analyses gehandicapt zouden zijn door een in zijn ogen noodlottig hokjesdenken niet zonder meer waar. Studies die bijvoorbeeld gebruikmaken van Derrida's notie van deconstructie of van feministische benaderingswijzen zullen conclusies zo min mogelijk in stereotype categorieën uitdrukken. Wetenschappers zijn zich zeker bewust van de vormende invloed van meerdere milieus tegelijk; daar wordt in pedagogische wetenschappen al sinds jaar en dag mee gewerkt. Ook is de uitspraak dat het denken op een geaggregeerd niveau uit de hand is gelopen misschien niet helemaal gerechtvaardigd. Dit punt van kritiek daargelaten, is *Identity and violence* een overtuigend en boeiend boek, dat aanleiding geeft tot genuanceerde discussie. Daarbij is het, dankzij een veelzijdig gebruik van het Engelse vocabulaire, een boek dat zeer prettig wegleest. Zo je deze uitgave nog niet gelezen hebt: stel het niet langer uit!

Sen, A.K. (2006) *Identity and violence: The illusion of destiny*. New York: Norton & Company. ISBN 978-0393329292.

AGORA - Tijdschrift voor sociaal-ruimtelijke vraagstukken  
2008 - 4 - jaargang 24  
een uitgave van de Stichting Tijdschrift AGORA < ISSN 1380-6319 >

#### REDACTIEADRES

Redactie Tijdschrift AGORA  
Faculteit Geowetenschappen  
Universiteit Utrecht  
Postbus 80.115  
3508 TC Utrecht  
[e] info@agora-magazine.nl  
[i] www.agora-magazine.nl  
[postbanknummer] 61 65 799

#### REDACTIE

Jesper van Loon (hoofdredactie), Marloes Wevers (eindredactie), Tina Kelder (penningmeester), Fieke van Leest (penningmeester), Reinier Folkerts (secretaris), Veronique van Acker, David Bassens, Lomme Devriendt, Mirjam Fokkema, Wouter van Gent, Heidi Hanssens, Christien Klafus, Bas van Leeuwen, Sander Lenferink, Ilse van Liempt, Martijn van der Linden, Bruno Meeus, Femke Meijer, Sarah Meys, Suzanne Plaum, Yvonne Rijpers, Nick Schuermans, Casper Stelling, Stephanie Vervae, Martin Zebracki.

#### REDACTIEADVIEZEN

Justin Beaumont, Marco Bontje, Ben Derudder, Steven Kromhout, Maarten Looptmans, Filip De Maesschalck, Ben de Pater, Justus Uitermark.

#### GRAFISCHE VORMGEVING

Maarten Mieras en Jeroen Sikma

#### DRUK

A-D Druk bv - Zeist

#### ABONNEMENTEN (per jaar)

Bibliotheken, bedrijven, instellingen	€47,50
Studenten	€17,50
Overigen	€25,00
KNAG-leden krijgen een korting van	€5,00

Alle studenten Sociale Geografie & Planologie aan de Universiteit van Amsterdam en de Katholieke Universiteit Leuven, en alle eerstejaars bachelors van de Universiteit Utrecht en de Rijksuniversiteit Groningen krijgen via hun instituut een exemplaar. Abonnementen worden verlengd tenzij opgezegd vóór 1 december van het lopende jaar.

#### ARTIKELEN

Artikelen, mededelingen en reacties kunnen worden aangeboden aan het redactieadres. Dit geldt ook voor mededelingen en aankondigingen met betrekking tot congressen, studiedagen en andere evenementen op het gebied van de sociaal-ruimtelijke wetenschappen. Auteursrichtlijnen zijn bij de redactie beschikbaar. Artikelen overnemen is toegestaan met toestemming van auteurs en bronvermelding.

#### ADVERTENTIES/SCRIPTIES

Informatie via [www.agora-magazine.nl](http://www.agora-magazine.nl) of e-mail

De uitgave van AGORA wordt mede mogelijk gemaakt door steun van de Faculteit Geowetenschappen (UU), het C.M.Kaninsituut (UvA), de Afdeling Sociale en Economische Geografie (KU Leuven), de faculteit Ruimtelijke Wetenschappen (RUG) en het Koninklijk Nederlands Aardrijkskundig Genootschap (KNAG).



## De volgende jaargang

Volgend jaar bestaat AGORA 25 jaar en dat willen we weten! Daarom zullen we onze jubileumjaargang openen met een speciale uitgave, waarin niet zoals gebruikelijk een centraal thema de artikelen met elkaar verbindt, maar de achtergrond van de auteurs. Ondanks het feit dat ze afkomstig zijn uit verschillende disciplines en werkzaam zijn in uiteenlopende takken van wetenschap, beleid en advies, hebben ze één ding gemeen: in het verleden zijn ze redacteur van AGORA geweest.

De huidige redactie heeft haar voorgangers gevraagd te schrijven over een onderwerp dat hen momenteel professioneel of persoonlijk bezighoudt. Hierdoor wordt niet alleen een overzicht geschetst van de thema's die op dit moment actueel zijn. Tevens ontstaat een beeld van het werkveld waarin sociaalruimtelijk georiënteerde academici actief zijn, want onze oud-redacteuren zijn na hun studie indrukwekkend breed uitgewaaierd. Je kunt het zo gek niet bedenken, of je treft er 'Agorianen' aan: bij onderzoeks- en adviesbureaus, woningbouwcorporaties, ministeries en gemeentelijke diensten verspreid over de Lage Landen. En op de universiteiten niet te vergeten! In alle bescheidenheid menen wij dat dit garant staat voor een interessant én prikkelend nummer, want alle auteurs poneren bovendien uitdagende stellingen die aansluiten bij hun bijdragen. Reacties op deze stellingen zullen een rode draad vormen in de variasecties van de overige nummers van de 25e jaargang. Met andere woorden: 2009 is een jaar om naar uit te kijken.

**AD-DRUK-advertentie**