



AGORA

MAGAZINE VOOR SOCIAALRUIMTELIJKE VRAAGSTUKKEN

Electoral geografie

Meer dan mooie kaarten! | Van harde feiten naar realiteit
Wie kiest er geen partij? | Free-float mobiliteit in de stad: welkom of niet?

AGORA 2020 - 3 JAARGANG 36

REDACTIONEEL

Wat ga jij stemmen?

Het is vaste prik rondom verkiezingstijd: verkiezingsborden, debatten op televisie en de vraag wat je gaat stemmen van collega's, vrienden en familie. Wanneer de uitslagen 's avonds binnendruppelen, veranderen presentatoren in electorale geografen die de verkiezingsuitslagen duiden door het verder inkleuren van de verkiezingskaart. Zeker als het nog wachten is op de uitslagen van grotere gemeenten, wordt de uitslag van kleine gemeenten kapot geanalyseerd. Wat betekent de uitslag van gemeente X voor de uiteindelijke zetelverdeling? Is gemeente Y representatief voor de landelijke uitslag? Over het algemeen hebben analyses over waarom mensen wel of niet stemmen of waarom er in bepaalde regio's een verband lijkt te zijn met de stemkeuze in de afgelopen jaren veel ontwikkeling doorgemaakt.

Voorbeelden in dit nummer laten zien dat de electorale geografie profiteert van technologische innovaties en de onbeperkt lijkende mogelijkheden van data. Al eerder verscheen in AGORA hier een mooi voorbeeld van. In het AGORA-nummer 'Cartografie 2.0' (2019-4) besteedde auteurs Richard Rijnks, Dimitris Ballas en Benjamin Hennig specifiek aandacht aan het gebruik van bevolkingscartogrammen als onderlegger van de electorale kaart in plaats van de gebruikelijke gemeentekaart. Maar er zijn meer geografische interessante analyses die ik, naast de bijdragen in dit nummer, graag met jullie deel. De politieke kaart en diens weergave kan op steeds meer manieren worden weergegeven waardoor je uren zoet kan zijn met het lezen en interpreteren van de verkiezingsuitslag. Daniël van Wijk laat in een artikel op de website 'StukRoodVlees' zien hoe een kaart waarin de vraag wordt beantwoord welke partij de grootste is in elke gemeente eigenlijk weinig zegt. Vaak haalt de grootste partij namelijk nog geen twintig procent van de stemmen. Om toch in één oogopslag – dat is toch het fijne aspect van een goede kaart – het stemgedrag in ons versnipperde politieke landschap te zien, gebruikt Van Wijk 'ternary color coding'. Dit is het indelen van de politieke partijen in drie dimensies (progressieve partijen, gematigd rechtse/confessionele partijen en de protestpartijen). Vervolgens worden in kleuren aangegeven of in een regio gemiddeld vaker op progressieve partijen wordt gestemd of op een protestpartij.

De Volkskrant maakte samen met Open State Foundation en Pointer van KRO-NCRV de interactieve kaart 'Hoe stemt jouw buurt?' waarop je kan zien hoe jouw buurt heeft gestemd tijdens de Nederlandse Provinciale Statenverkiezingen van 2019. De 9304 stembureaus op de kaart leveren een veelvoud van gekleurde staafjes op die staan voor de resultaten per stembureau. Hoe hoger het gekleurde staafje, hoe groter het aandeel stemmen op deze partij in dit stembureau. Zo blijkt Forum voor Democratie bij een stemlokaal in Volendam maar liefst 61,3 procent van de stemmen aldaar te hebben gehaald (van de 843 uitgebrachte stemmen). Het meest 'versnipperde stembureau' bevindt zich volgens de Volkskrant in Middelburg, waar de grootste partij aldaar (de Partij van de Arbeid) maar slechts 11 procent van de stemmen heeft gekregen (van de 831 uitgebrachte stemmen).

Vaak is in een oogopslag de uitslag per gemeente nog wel af te leiden van de kaart, maar de verschillen in de gemeente worden ook veel duidelijker. Een voorbeeld: mijn stad Utrecht kleurt overwegend groen (GroenLinks), maar in wijken als Overvecht en Kanaleneiland zie je ook lange roze staven die voor DENK staan. Deze partij was bij verschillende stembureaus de grote winnaar.

Stadsdeel (en nieuwbouwwijk) Leidsche Rijn kleurt dan weer overwegend VVD-blauw.

Doordat er veel kaarten rondom verkiezingstijd gemaakt worden, lijkt iedereen een beetje electoraal geograaf. Maar wat zegt onze politieke landkaart? Ook sociaalgeografisch en antropologisch onderzoek naar waarom we wel of niet stemmen op een bepaalde partij wint aan terrein. De geografische bril die ons van oudsher leerde te kijken naar de soort auto die in de straat stond en daar verklaringen aan te hangen, vertelt ook iets over ons stemgedrag. Bekendst electoraal duidend in de Nederlandse media – geograaf Josse de Voogd – publiceerde in 2011 zijn studie naar de electorale geografie van Nederland en de politieke tweedeling. Bekend uit zijn analyse is het kijken met een geografische bril naar woonwijken in ons land. Staan er bakfietsen op straat, zie je een ja-neesticker op de brievenbus en staan er gevelplanten aan een negentiende-eeuwse woning? De Voogd stelt dat hier de GroenLinks-stemmer woont. Wanneer je veel rolluiken en protserige witte hekken ziet én SBS6 op de buis aanstaat, is de kans volgens De Voogd groot dat de PVV goed scoort tijdens de verkiezingen. De Voogd verdeelt het land in (historisch) gevormde patronen op maatschappelijk en politiek vlak. Overal in het land ziet hij dezelfde typen wijken als een soort van jaarringen rondom stad en dorp liggen, die de politieke voorkeuren doen verraden. Elke wijk staat voor een bepaalde levensfase, afhankelijk van bijvoorbeeld woonruimte, budget en achtergrond (en noem zo maar op). Die differentiatie zie ik in Kanaleneiland op microniveau: het stembureau in het veryupte deel van de wijk kleurt GroenLinks-groen, terwijl een stemlokaal verderop in de wijk (met sociale woningbouw en schotelantennes) DENK-roze kleurt. Een kleine wandeling door een deel van de stad levert met al deze kennis een voorspelling op voor de volgende verkiezingen.

Na het lezen van dit AGORA-nummer waarin we een podium bieden aan verschillende electoraal-geografische onderzoeken naar aanleiding van de meest recente verkiezingen in Nederland en België, kun je dus zelf de proef op de som nemen. Kun je een inschatting maken op basis van jouw voorkeur welke partij het meest aantal stemmen heeft binnengehaald tijdens de laatste verkiezingen?

Demi van Weerdenburg
Hoofdredactie AGORA

COVERFOTO
Kyle Glenn (Unsplash)

INFOGRAPHIC
GIMA studenten Vic Bensdorp, Frida Boone & Bram Roozen

Thema

Electorele Geografie

4 - Ook electorele geografie is niet (politiek) neutraal

INLEIDING Suzanne Akkerhuis, Valerie De Craene en Suzanne Lansbergen

8 - Meer dan mooie kaarten!

ESSAY Virginie Mamadouh

12 - De Europese Parlementsverkiezingen: waarom stemmen Nederlanders (niet)?

CASUS Suzanne Akkerhuis

16 - Wie kiest er geen partij?

CASUS Filip De Maesschalck

20 - Van harde feiten naar realiteit

BETOOG Joachim van der Steen

Varia

24 - Free-float mobiliteit in de stad: welkom of niet?

CASUS Rens Jonker

27 - Everyday life in austerity: family, friends and intimate relations

BOEKRECENSIE Pieter Cools

28 - De voedseltuin is altijd groener aan de overkant

VERSLAG Sara Smaal

30 - Erfgoed en geografie: een verfrissende match

KLASSIEKER Dominique Vanneste

Foto: Elements 5Digital (Unsplash)



OOK ELECTORALE GEOGRAFIE IS NIET (POLITIEK) NEUTRAAL

Neem een willekeurige nieuwsshow vlak na lokale of nationale verkiezingen, en de kans is groot dat je exitpolls of resultaten aan de hand van kleuren of diagrammen op een kaart geprojecteerd ziet. Veel meer dan de partij met de meeste stemmen in een bepaalde gemeente of regio wordt er echter zelden getoond. Tenminste, tot enkele jaren geleden. De laatste jaren halen inzichten uit electorale geografie wel vaker mainstream media. AGORA loodst u doorheen de laatste trends van deze boeiende subdiscipline.

Heeft u het ook al, beste lezer, dat u bij het denken aan verkiezingsresultaten in kaarten begint te denken? Ziet u ook de rode en blauwe staten - misschien wel inclusief *swing states* - voor u wanneer u aan Amerikaanse presidentsverkiezingen denkt? En denkt u bij het Brexitresultaat aan het remain-eiland Londen te midden van een leave-Engels hinterland? Of heeft u toch eerder de generatiekloof onthouden tussen remain-jongeren en leave-ouderen? De Tweede Kamerverkiezingen waar de 'Bible Belt' makkelijk te spotten is? De geeloranje Vlaamse kaart met roodgroene steden en roodblauwe kaart in Wallonië bij Belgische verkiezingen? U bent ongetwijfeld niet de enige. Meer en meer haalt electorale geografie een breder publiek. Er zijn relatief weinig thema's waarbij de link met geografie, of toch zeker met kaarten, zo duidelijk wordt gelegd in doorsnee media. Tot enkele jaren geleden bleven die kaarten evenwel beperkt tot het inkleuren van gebieden volgens de partij met de meeste stemmen of het resultaat van exitpolls bij referenda - al bij al vrij beschrijvend en eerder beperkt qua invalshoeken. Van een echte geografische analyse was eigenlijk geen sprake, of toch niet in media die op

een breed publiek mikken. Binnen de academische wereld bestaan uitvoerige electorale analyses (logischerwijze) al langer, ook in combinatie met bredere politiek- en sociaalgeografische analyses. Zo werd in de Belgische context in 1990 het boek 'Barsten in België' uitgebracht, geschreven door 'Mort Subite' (een werkgroep van Belgische professoren genoemd naar het café in Brussel waar ze vergaderden). In dit boek werden onder meer electorale analyses van Kamerverkiezingen in verband gebracht met levensbeschouwelijke assen (bijvoorbeeld katholiek of officieel onderwijs, veel of weinig kerkgang) en sociaaleconomische processen (zoals ongelijke mate van industrialisatie). Het resultaat is een geografische analyse die vertrekt van de wisselwerking tussen ruimtelijke scheidingslijnen en maatschappelijke breuklijnen, en in een beweging het Belgische stemgedrag van enkele decennia verklaart. Om maar te zeggen: electorale geografie is zeker niet nieuw.

Meer recentelijk halen geografische analyses van stemgedrag of polls wel vaker landelijke media. Zo komt Josse de Voogd regelmatig aanschuiven bij televisiestudio's en leert hij Nederland zo waarom er naast een 'Bible Belt' nu ook een 'Green Belt' te bespeuren is op

de verkiezingskaart. En ook hij plaatst verkiezingsresultaten in een breder historisch en ruimtelijk kader.

Spelregels

Hoe interessant geografische analyses van stemgedrag ook mogen zijn, er is een ander aspect dat de rode draad vormt van dit themanummer. Een aspect dat het bovendien zelden of nooit haalt bij verkiezingsshows, namelijk: hoe komen electorale analyses tot stand? Of nog: wat onderzoeken we eigenlijk wanneer we 'verkiezingen' analyseren, hoe onderzoeken we dit en wat kunnen we daaruit leren? Met andere woorden, hoe komt kennis rond verkiezingen, en bij uitbreiding democratie of politiek tot stand? Wat je onderzoekt en hoe je dit doet, bepaalt immers ook wat we wel en niet kunnen leren uit electorale analyses, en wat we kunnen aanvangen met verkiezings- en exitpolls, om maar iets te noemen.

Zo kunnen electorale analyses niet alleen iets zeggen over wie op welke partij of persoon stemt, maar is het ook van belang om de spelregels van verkiezingen te analyseren. Wie mag wel of niet stemmen, op basis van welke criteria gebeurt dit, wat betekent dit voor de representativiteit en draagvlak van verkozenen? Binnen de Europese Unie bestaat sinds het verdrag van Maastricht in 1996 het migrantenstemrecht, wat toelaat dat mensen van buiten de Europese Unie kunnen stemmen voor het lokale niveau, maar niet voor het nationale of Europese niveau. Wie mag zich kandidaat stellen om verkozen te worden? Kan je je als onafhankelijke kandidaat stellen of moet je worden voorgedragen worden door een (bestaande) politieke partij? Of moet je een partij oprichten en welke voorwaarden horen daar dan bij? Bestaat er een verkiezingsdrempel (dit is een minimum percentage dat een partij moet halen om verkozen te worden – in België ligt de verkiezingsdrempel op 5%) en wat gebeurt er met de stemmen voor partijen die uiteindelijk de drempel niet halen? Maar niet alleen spelregels over de toegang tot verkiezingen (als stemmer of kandidaat) tellen mee, ook andere spelregels zijn van belang: hoe verloopt de zetelverdeling? Wordt een president, premier, burgemeester, ... rechtstreeks verkozen? Worden er paarsgewijze verkiezingen georganiseerd, of mogen de twee personen met de

meeste voorkeursstemmen naar de volgende ronde? En, eens verkozen, wie heeft het recht op initiatief om een coalitie tot stand te brengen? Deze spelregels zijn niet neutraal en iedereen kent wel een voorbeeld waarbij machthebbers de regels zo aanpassen dat de macht kan behouden blijven. Maar niet alleen wie kandidaat is, durft al eens strategisch omgaan met de spelregels. Ook wie gaat stemmen kiest er soms voor om heel strategisch te stemmen.

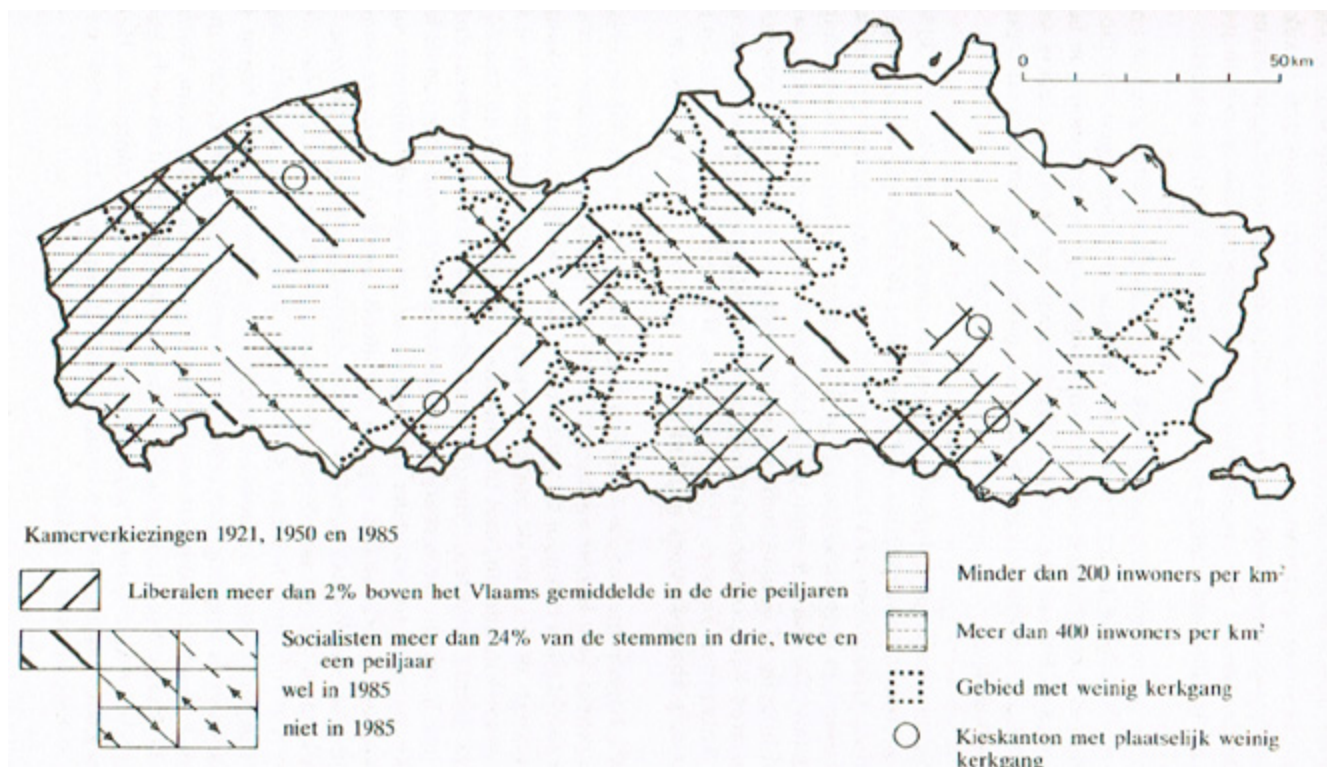
Hoe komen electorale analyses tot stand?

Afbakening en schaal

Ook wat betreft afbakening van kiesdistricten bestaan er een heleboel spelregels, die al eens worden gewijzigd in functie van bepaalde doelstellingen. Het bekendste voorbeeld is ongetwijfeld dat van *gerrymandering*, wat eigenlijk zoveel betekent als het hertekenen of manipuleren van kiesdistricten, genoemd naar de gouverneur van Massachusetts (VS) Elbridge Gerry in 1812. Toen werd naar gewoonte de grenzen van de kiesdistricten aangepast aan de demografische cijfers (om zo congresdistricten een gelijk aantal kiezers te geven). De grenzen werden hertekend in de vorm van een salamander, wat toeliet om in meer districten een meerderheid te krijgen voor de Democratische partij waar gouverneur Gerry toe behoorde, dit ten koste van de federalistische partij. Sindsdien staat Gerry-mandering (de samentrekking van de achternaam van de gouverneur met de *salamandervorm* van het district) bekend als het 'optimaliseren' van stemmen door het manipuleren van grenzen

Liberalisme en socialisme in Vlaanderen 1921-1985.

Bron: Mort Subite





Demonstratie in Barcelona voor de Catalaanse onafhankelijkheid. Bron: Kylli Kittus (Unsplash)

van kiesdistricten. Er bestaan zelfs verschillende methoden voor, die het midden houden tussen cynisme en creativiteit. Zo worden kiesdistricten soms samengevoegd wanneer in elk district 1 kandidaat (van de tegenpartij) sterk staat, waarbij na het samensmelten slechts 1 kandidaat meer overblijft. Maar evengoed worden soms kiesdistricten samengevoegd waarbij het ene uit een meerderheid van laagopgeleiden bestaat en het andere uit een meerderheid van hoogopgeleiden. Het resultaat is een kiesdistrict dat op het eerste zicht 'mooi in evenwicht' lijkt, maar waarbij de opkomst van hoogopgeleiden bij verkiezingen altijd hoger ligt en zo alsnog deze groep de overwinning zal behalen. Hoewel in België of Nederland de kiesdistricten minder makkelijk gewijzigd worden, en zeker niet telkens de volkstellingen volgt, speelt de discussie voor deze of gene afbakening evengoed mee in politieke overwegingen. In België is er het beruchte voorbeeld van het kiesdistrict Brussel-Halle-Vilvoorde, dat sinds de invoering van de taalgrens in 1963 twee taalgebieden (het tweetalige Brussel en het Nederlandstalige Halle-Vilvoorde) omvatte. Het dossier heeft tot 2012, wanneer de kieskring uiteindelijk gesplitst werd, menig verhitte communautaire discussies en zelfs een val van de regering (Leterme II) veroorzaakt.

Electoraal geografie is meer dan verkiezingen alleen

Behalve de afbakening bepaalt ook de schaal van kiesdistricten verkiezingsresultaten, en bij uitbreiding de democratische legitimiteit die daarmee samengaat. Gaan we nog even door op de Belgische kiesdistricten: daar is het niet mogelijk om wonende in

Vlaanderen voor een Franstalige kandidaat te stemmen, aangezien er geen federale kieslijsten zijn (ook niet voor het federale niveau). Maar ook andere vraagstukken doemen op. Wat bijvoorbeeld met regio's die onafhankelijk willen worden: mag de regio daarover beslissen, of beslist het land waartoe die regio op dat moment behoort mee? Mag bij wijze van spreken Catalonië bepalen of ze onafhankelijk willen worden bij een referendum, of mag heel Spanje mee stemmen? Ook hier bepalen schaal en spelregels het politieke gebeuren, en is het bijgevolg meer dan relevant om deze mee te nemen binnen electorale analyses.

Methode

Toch is reflectie over de spelregels van verkiezingen alleen niet voldoende om gedegen electorale analyses uit te oefenen. Het is evenzeer van belang wat het effect van onderzoek op verkiezingsresultaten is. Zo heeft onderzoek al vele malen aangetoond dat verkiezingspolls (dus niet exitpolls) meer zelf het resultaat beïnvloeden dan dat ze effectief een afspiegeling zijn van een bepaalde realiteit. Zulke polls beïnvloeden campagnes en stemgedrag, al was het maar omdat kiezers bijvoorbeeld strategischer stemmen of spindoctors en andere campagneleiders afgaan op deze polls om bepaalde thema's meer of minder te benadrukken. Ook indirect kan er een verband zijn, simpelweg omdat er *gedacht* wordt dat polls een effect zullen hebben, waardoor ze ook effectief een effect hebben. Dit soort overwegingen halen het evenwel zelden in media, en leggen bijgevolg ook een belangrijke methodologische, ethische, en politieke verantwoordelijkheid bij de onderzoekers in kwestie.

Niet enkel hoe of wanneer de resultaten naar buiten gebracht worden is belangrijk. Ook de manier waarop die analyses tot stand komen, is relevant, en blijft al te vaak onderbelicht. Zoals bij elk ander onderzoek wordt het resultaat mee gevormd door de gekozen methode en de context waarin het onderzoek gebeurt. Kies je als onderzoeker voor kwantitatieve of kwalitatieve methoden? Welke gegevens zijn er voorhanden, en op welk schaalniveau heb je deze gegevens? Hoe worden deze geanalyseerd, en hoe kom je tot resultaten? Al te vaak wordt bijvoorbeeld de zogenaamde ecologische fout bij statistische analyses gemaakt: tendensen die

op het niveau van de groep kunnen worden waargenomen, zeggen niets over de mate waarop deze betrekking hebben op het niveau van het individu. Ook het verwarren van correlatie (twee variabelen komen samen voor) wordt nog vaak verward met causatie (het voorkomen van de ene variabele is een (rechtstreeks) gevolg van de andere variabele). Maar niet alleen het correct interpreteren van de analyse en data is van belang, maar ook vanuit welk standpunt analyses worden gemaakt, en welke assumpties daaraan ten grondslag liggen. Daar waar veel kwantitatieve analyses vertrekken van het idee van de neutrale, objectieve wetenschapper die 'van buitenaf' analyseert, komt in kwalitatieve methodes, en zeker diegene die gestoeld zijn op feministische benaderingen, de mate waarin je jezelf binnen je analyse positioneert meer aan bod.

Diverse bijdragen

De auteurs uit voorliggend themanummer nemen allemaal op hun eigen manier positie in binnen deze debatten. De spits wordt afgebeten door Virginie Mamadouh. Zij beschrijft in haar bijdrage wat geografen toevoegen aan electorale analyses maar vaak door politicologen over het hoofd wordt gezien: context en plaats. Dit komt telkens opnieuw aan bod in de vele aspecten die electorale geografen onder de loep nemen: van het belang van plaats of buurt op kiesgedrag tot beïnvloedingsprocessen van verschillende schaalniveaus op mekaar over de geografie van kiesstelsels. Op die manier toont ze aan dat electorale geografie meer is dan verkiezingen alleen, maar krijgen we ook een historisch overzicht van het vakgebied van electorale geografie: van de beginjaren tot kwantitatieve methoden in de jaren 60-70 van de 20ste eeuw en de meest recente tendensen die electorale geografie op een heel andere manier benaderen. Zo is er meer aandacht voor feministische en niet-representatieve methodes en theorieën binnen politieke geografie. Maar, zo merkt Mamadouh terecht op, "alternatieve verkiezingsgeografieën en de meer traditionele kwantitatieve geografie lijken vooralsnog mijlen uit elkaar te staan". Er is met andere woorden niets mis met meer traditionele kwantitatieve geografie, het vertelt alleen niet het volledige verhaal.

Sociale, religieuze of culturele identiteiten houden zich niet aan administratieve grenzen

Suzanne Akkerhuis en Filip De Maesschalck vullen in hun bijdragen alvast een eerste lacune, namelijk: wie stemt er niet? Suzanne Akkerhuis kijkt daarbij naar de Europese verkiezingen, en vraagt zich af wie in Nederland ervoor kiest niet te stemmen bij deze verkiezingen. Filip De Maesschalck doet hetzelfde, maar kijkt in de Belgische context naar wie de groep mensen is die niet stemt bij de (federale) kamerverkiezingen. Saillant detail: in België is er, in tegenstelling tot vele andere landen, wel opkomstplicht. De Maesschalck kijkt hierbij niet enkel naar de groep mensen die mag stemmen maar ervoor kiest dit niet te doen, maar hij probeert ook de groep mensen die niet mag stemmen in kaart te brengen. Het is een leemte die al te vaak onbesproken blijft en alleen al daarom zijn deze twee bijdragen een erg relevante toevoeging aan bestaande debatten rond democratische legitimiteit van verkiezingen. Akkerhuis en De Maesschalck tonen aan dat de groep niet-stemmers groeit, zowel in Nederland als in België, wat in ieder geval zeker iets zegt over de mate waarin (groepen) burgers zich betrokken voelen bij politiek en wie hen vertegenwoordigt.

Beide auteurs hanteren een kwantitatieve benadering, wat meteen betekent dat ze afhankelijk zijn van de beschikbare informatie. Akkerhuis beschrijft de zoektocht naar data op een relevant schaalniveau. Zoals het artikel van Mamadouh ons al leerde: plaats en context is van belang, dus is een kleiner schaalniveau (een buurt of wijk, wie weet wel een straat) een interessante en vooral fijnmazige manier om te begrijpen waarom mensen ervoor kiezen niet te stemmen. Maar het zijn net deze data die niet altijd beschikbaar zijn, zoals Akkerhuis goed aantoont.

Ook Joachim van der Steen botst tegen dit probleem, wanneer hij aantoont dat bepaalde sociale, religieuze of culturele identiteiten zich niet houden aan administratieve grenzen, en daardoor een vertekend beeld kunnen geven in verkiezingsresultaten. Hij houdt een pleidooi om meer kwalitatieve onderzoekstechnieken te gebruiken om zo beter inzichten te krijgen in specifiek stemgedrag.

De verschillende bijdragen tonen dus aan dat de manier waarop electorale geografie tot stand komt en hoe die resultaten worden geproduceerd mee een werkelijkheid creëren en bijgevolg niet in een (politiek) vacuüm tot stand komen. Interessant hierbij is om te zien hoe de verschillende auteurs zich meer of minder binnen hun eigen onderzoek positioneren. Waar De Maesschalck er bewust voor kiest om als onderzoeker geen standpunt in te nemen, positioneren Akkerhuis en zeker ook van der Steen zich expliciet in het debat. Met ook een diversiteit aan methoden zorgt dit themanummer er dan toch - zij het ietwat schoorvoetend - voor dat verschillende benaderingen elkaar vinden. Het is nog ver van de pluralistische dialoog waar Mamadouh naar lijkt te streven, maar wie weet inspireert het anderen om hierop voort te bouwen.

Literatuurselectie

- Aalberg, T., & Van Aelst, P. (2014). "Who is afraid of preelection polls? How perceptions of polls influence support for polling regulations among elites. *International Journal of Public Opinion Research*, 26(4), 517-530.
- Mamadouh, V., & van der Wusten, H. (2014). "Lidmaatschap Europees Parlement als carrièrestap." *Geografie*, 23(2), 36-39.
- Mort Subite (1990) Barsten in België. EPO, Antwerpen, 208pp.
- Sinardet, D. (2010). "From consociational consciousness to majoritarian myth: Consociational democracy, multi-level politics and the Belgian case of Brussels-Halle-Vilvoorde." *Acta Politica*, 45 (3), 346-369.
- Voogd, J. (2011). Bakfietsen en rolluiken: de electorale geografie van Nederland. Bureau de Helling, Wetenschappelijk Bureau GroenLinks.
- Voogd, J. (2019) "In het politieke landschap heeft de Biblebelt een duurzaam zusje gekregen: de Greenbelt". *De Correspondent*. <https://decorrespondent.nl/9617/in-het-politieke-landschap-heeft-de-biblebelt-een-duurzaam-zusje-gekregen-de-greenbelt/2534370154591-86bf978c>

Suzanne Akkerhuis (suzanneakkerhuis@gmail.com) is master studente Conflicts Territories & Identities aan de Radboud Universiteit.

Valerie De Craene (Valerie.DeCraene@ugent.be) is onderzoeker, verbonden aan de VUB en UGent.

Suzanne Lansbergen (s.c.lansbergen@students.uu.nl) is bachelor student Sociale Geografie en Planologie aan de UU. Ze is grafisch vormgever van AGORA. Alleen zijn redacteur bij AGORA.



MEER DAN MOOIE KAARTEN!

Bij verkiezingen publiceren media stevast kaarten van de resultaten. Maar de electorale geografie is meer dan alleen maar kaarten. Hoewel ze geen grote subdiscipline binnen de academische geografie is, vormt de electorale geografie al ruim een eeuw een belangrijke niche. Ze droeg bij aan de herleving van de politieke geografie in de jaren zeventig. Meer recent onderzoek naar verkiezingen is geïnspireerd door andere stromingen in de geografie. Een rondgang.

In de lange geschiedenis van electorale geografie speelt de Franse socioloog André Siegfried een hoofdrol. In 1913 schreef Siegfried een invloedrijke monografie over de ruimtelijke distributie van stemgedrag in het westen van Frankrijk: *Le Tableau politique de la France de l'Ouest sous la Troisième République*. Het werk beschrijft de variatie in de aanhang van verschillende politieke partijen, in een tijd waarin alleen mannen kiesrecht hadden en moderne politieke partijen zich ontwikkelden. Siegfried verklaarde kiesgedrag aan de hand van de geologische kenmerken van deze gebieden: de geologie (graniet versus kalk) en de samenhangende waterhuishouding bepaalden volgens hem de sociale relaties en nederzettingen (verspreid en geïsoleerd tegenover geconcentreerd in dorpen waar potentiële kiezers makkelijker gemobiliseerd konden worden). Deze relaties en patronen verklaarden op hun beurt het wisselende draagvlak van conservatieve dan wel progressieve partijen. Andere voorlopers van de verkiezingsgeografie waren Libby en Turner in de Verenigde Staten en Hansen in Noorwegen.

De geografische distributie van stemmen was en is belangrijk voor iedereen die probeert te begrijpen wie de kiezers van een bepaalde kandidaat of partij zijn. Lange tijd was het in kaart brengen van stemmen dé manier om daar informatie over te vinden: in de stad of op het platteland? In specifieke dorpen of in specifieke buurten? In de hoofdstad of in perifere regio's? In regio's waar een specifiek economisch sector of een etnische of religieuze groep domineert? Data op het niveau van gemeenten, of zelfs kiesbureaus, zijn fijnmazig en kunnen daarin inzicht geven.

Na de Eerste Wereldoorlog maakten andere methoden opgang: de enquêtes. Enquêtes richten zich niet op de stemmen, maar ondervragen (potentiële) kiezers na het stemmen (de zogenaamde *exit polls*) of juist daarvoor. Deze peilingen hebben drie grote zwaktes. Ten eerste wordt erop vertrouwd dat de respondenten eerlijk over hun kiesgedrag rapporteren. Dat is niet vanzelfsprekend. Respondenten geven namelijk mogelijks een sociaal wenselijk antwoord. Niet-stemmers rapporteren misschien toch liever dat ze wel stemmen, omdat dit door velen als een voorrecht en een burgerplicht wordt gezien. Anderen verzwijgen

misschien dat ze op een partij stemmen die in het publieke debat als extreem wordt geportretteerd. Ten tweede is er sprake van non-respons (respondenten die geen antwoord willen geven, maar wel stemmen). Er is geen reden om aan te nemen dat degenen die niet willen meewerken gemiddeld hetzelfde kiesgedrag vertonen dan degenen die wel meewerken. Ten derde is de kwaliteit van de steekproef van belang om te bepalen of de bevindingen kunnen worden gegeneraliseerd.

Politologen ontwikkelden enquêtes in de eerste plaats om meer inzicht te krijgen in de individuele factoren achter het kiesgedrag: stemmen kiezers met bepaalde kenmerken (leeftijd, gender, onderwijsniveau, inkomen, godsdienst, enzovoort) voor specifieke partijen? Enquêtes werden echter snel onderdeel van het politieke proces. Voor de partijen zijn peilingen onmisbaar geworden om te monitoren hoe hun campagne aanslaat. Door de media worden ze gebruikt om de dynamiek van de verkiezingscampagne zichtbaar te maken. Bovendien laten sommige kiezers hun stemgedrag van de peilingen afhangen: ze volgen de tijdgeest en stemmen voor de winnende partij. Of ze willen strategisch stemmen, bijvoorbeeld met een stem voor een partij die net iets minder aansluit bij hun overtuigingen maar meer kans maakt op regeringsdeelname.

Politologen en geografen lezen immers de electorale kaarten op een andere manier

Buurteffecten

Eigenlijk staan de premissen van de enquêtes (een steekproef die dan gegeneraliseerd wordt) haaks op de electorale geografie, een vakgebied dat aandacht heeft voor de specifieke lokale omstandigheden waarin burgers gaan stemmen. Politologen en geografen lezen immers de electorale kaarten op een andere manier. Voor politologen is de ongelijke spreiding van de stemmen op partij A de uitkomst van de ongelijke spreiding van kiezers met bepaalde individuele kenmerken. Theoretisch kan men de bestaande electorale kaart dus verklaren door compositionele effecten: de specifieke compositie van de lokale populatie verschilt, maar het individuele kiesgedrag wordt overal op dezelfde manieren door dezelfde sociologische factoren verklaard.

Kaart met verkiezingsuitslagen en een cartogram van verkiezingsuitslagen in de Verenigde Staten, waarbij in de donkergekleurde staten de Democraten een meerderheid hebben en in de lichtgekleurde staten de Republikeinen.

Bron: Mark Newman.



Daarentegen verwachten geografen dat er ook contexteffecten (of buurteffecten) zijn: de leefomgeving heeft een eigen invloed op het kiesgedrag van bewoners. De gedachte is dat twee personen met dezelfde persoonlijke kenmerken op verschillende plekken verschillende afwegingen maken. Ze worden beïnvloed door de plek waar zij leven en zijn zich bewust van de specifieke uitwerkingen van de doelen van partijprogramma's voor deze plek (naast de uitwerking voor hen persoonlijk) en ze worden ook beïnvloed door sociale interactie in hun omgeving (de interactie met familieleden en kennissen, voor- en tegenstanders van verschillende partijen, door de lokale campagne van de kandidaten, door de zichtbaarheid van de partijen in hun omgeving, de discussies in de lokale openbare ruimte en de regionale en de lokale pers). Het is geen toeval dat de necrologie van de onlangs overleden Ron Johnston (1941-2020) – zonder twijfel een van de invloedrijkste (politieke) geografen van zijn generatie – in *The Times* dit aspect naar voren schoof. De titel luidde: "*Influential academic who specialised in electoral geography and debunked the myth that people vote according to their class*". Context doet er toe!

Ruimtelijke statistieken

Na veertig jaar kan men vaststellen dat steeds meer gegevens en steeds meer rekenkracht het mogelijk maakten om complexere ruimtelijke correlaties te onderzoeken tussen fysieke en sociaalruimtelijke kenmerken van omgevingen en kiesgedrag van de bewoners. De invloeden van compositionele factoren (klasse, godsdienst, gender, ras, taal en opleidingen) werden verrekend. Contextuele effecten leken een restverklaring. Maar geografen probeerden contextuele effecten ook te meten en statistisch aan te tonen (niet alleen bij verkiezingen, dit geldt ook voor werkloosheid, gezondheid enzovoort). Zo was ook Ron Johnston's werk zeer gericht op het zichtbaar maken van buurteffecten en later op de wederzijdse beïnvloeding van politieke processen op verschillende schaalniveaus (met name nationaal en lokaal).

John Agnew ontwikkelde in *Place and politics* (1987) een andere manier om het belang van lokaliteit tastbaar te maken. Zijn aanpak was erop gericht om de rol van plaats zelf zichtbaar te maken: de padafhankelijke ontwikkelingen van de politiek in een specifieke plaats en de politieke mobilisatie in specifieke lokaliteiten. Locatie mag eigenlijk niet enkel als dummy variabele gebruikt worden in een lineaire analyse te midden van andere factoren.

In een land als Nederland is de nationaliseringsthese stevig gevestigd. Dit komt omdat de campagnes nationaal worden gevoerd, door nationale politieke partijen, voor nationale kandidatenlijsten en door nationale lijsttrekkers, in nationale (conventionele en sociale) media. Het is wellicht geen toeval dat juist in Nederland elektronische kieshulpmiddelen (kieskompassen

en -wijzers) zo'n hoge vlucht hebben genomen. Voor de makers is het een manier om de publieke opinie te peilen. Deze applicaties bestaan uit algemene vragen over nationale kwesties, waarbij de eigen voorkeuren vergeleken worden met de standpunten van de verschillende politieke partijen. Echter, steeds meer twijfelende kiezers gebruiken de kaart als oriëntatie en lezen hun positie als het advies om te stemmen op de partij die het dichtst bij hen staat. Overigens worden zelden tot nooit lokale kenmerken of kwesties opgenomen in deze nationale kieswijzers. Ze werken dus de nationalisering van het kiesgedrag in de hand.

Van stemmen naar zetels

Geografische analyses hebben zich ook toegespitst op kiesstelsels: de technische kanten van de organisatie van de verkiezingen. De mechanismes die stemmen naar zetels vertalen hebben een eigen invloed op de uiteindelijke resultaten: de samenstelling van de volksvertegenwoordiging, en door anticipatie ook op het partijstelsel en op de campagnes.

In de regel zijn politieke gemeenschappen erg gehecht aan het kiesstelsel dat zij ooit hebben gekozen. Zij waarderen de voordelen meer dan dat zij de nadelen betreuren. Zo zijn Nederlandse politici en kiezers gehecht aan de proportionaliteit tussen stemmen en zetels in het proportioneel systeem op nationaal niveau (zonder kiesdrempel) en nemen zij de fragmentatie van het partijstelsel (het is namelijk erg makkelijk voor een nieuwe partij om in de Tweede Kamer gekozen te worden) voor lief. Vele Britse en Amerikaanse politici en kiezers zijn daarentegen gehecht aan de scherpe deling tussen winnaar en verliezer van het meerderheidsstelsel en nemen voor lief dat soms de gekozen president (of de winnende partij die de premier levert), niet de kandidaat (of partij) is die de meeste stemmen had behaald. De winnaar kan namelijk met minder stemmen, afhankelijk van de specifieke verdeling van de stemmen

over de kiesdistricten, toch net meer kiesmannen of meer zetels hebben gewonnen.

Geografen hebben zich over de effecten van de kiesstelsels gebogen, bijvoorbeeld met simulaties van de vertaling van stemmen in zetels volgens verschillende verdeelmechanismes. Soms is er wel sprake van electorale hervormingen en voeren politici hervormingen voor om rechtvaardige resultaten te krijgen, dan wel om strategische redenen. Zo introduceerde de Franse president Mitterrand midden jaren tachtig een proportioneel systeem op het niveau van de departementen. Officieel om meer rechtvaardige uitkomsten te krijgen. Officieus om het zetelverlies van de socialistische partij te dempen. Het verzwakte inderdaad de conservatieve partijen, maar de winst ging vooral naar het *Front National* dat zijn entree in de Nationale Vergadering deed en liefst 35 zetels bemachtigde. De hervorming van het kiesstelsel werd daarna snel teruggedraaid.

Gerrymandering

Waar de kiesdistricten speciaal voor de verkiezingen ontworpen worden, is de verleiding groot om de grenzen van kiesdistricten te veranderen voor eigen gewin, dat wil zeggen om herverkiezing van de zittende partij veiligstellen. Het verschijnsel staat bekend als *gerrymandering*, genoemd naar het bekendste voorbeeld van het aanpassen van kiesdistricten: Elbridge Gerry, de gouverneur van Massachusetts liet in 1912 voor eigen gewin een kiesdistrict in de vorm van een salamander tekenen (met succes).

Politieke gemeenschappen zijn erg gehecht aan het kiesstelsel dat zij ooit hebben gekozen

Originele cartoon over gerrymandering

Bron: Wikipedia. Cartoon van Elkanah Tisdale, Boston Gazette, 26 maart 1812.



In de Verenigde Staten worden na elke volkstelling de grenzen van de kiesdistricten in iedere deelstaat aangepast om demografische veranderingen te volgen, opdat de vertegenwoordigers ongeveer evenveel mensen vertegenwoordigen. Dit gebeurt door onafhankelijke commissies, dan wel door commissies met vertegenwoordigers van de Democraten en de Republikeinen. De officiële criteria worden door de deelstaten bepaald maar zij behelzen in de regel de vorm van het gebied (aaneengesloten en compact), de omvang van de bevolking en eerbied voor de grenzen van bestaande politieke gemeenschappen. Daarnaast wordt een rechtvaardige vertegenwoordiging beoogd van de verschillende partijen en van de verschillende etnische groepen. Ras en etniciteit zijn uit de volkstelling bekend en in de Verenigde Staten kunnen geregistreerde kiezers ook hun partij affiliatie laten registreren (van belang voor de voorverkiezingen tussen de kandidaten voor de nominatie van de partij).

De nieuwe technologische middelen (GIS-applicaties) hebben deze onderhandelingen drastisch veranderd. Het is tegenwoordig erg makkelijk om interactieve kaarten te maken door verschillende criteria toe te voegen dan wel de drempelwaarden voor deze criteria anders in te stellen. Bovendien kan men de effecten van een verandering van de grenzen ook goed berekenen en zichtbaar maken. Dankzij deze regelmatige herziening van de kiesdistricten blijft in de Verenigde Staten een nichemarkt voor GIS-deskundigen op het gebied van de electorale geografie. Academische geografen schrijven daar echter weinig over.

Meer dan verkiezingen

Verkiezingen zijn echter maar een onderdeel van het politieke proces: de inputfase. Vooral politiek geografen die door politiek-economische theorieën geïnspireerd waren, vonden de focus op input problematisch. Ze wilden eigenlijk ook aandacht voor de andere fasen in het proces en pleitten voor een electorale geografie van de besluitvorming en van de output (besluiten en implementaties).

In landen waar volksvertegenwoordigers allereerst een regio of een kiesdistrict vertegenwoordigen, is er ook in het publieke debat meer aandacht voor besluitvorming, omdat het daar opvalt als de volksvertegenwoordigers uit bepaalde regio's zich op een bepaalde manier opstellen in parlementaire debatten. Vaak profileren ze zich op beleidsterreinen die van belang zijn voor hun kiesdistrict. Soms laten ze zelf lokale belangen vóór de fractiediscipline gaan en stemmen ze anders dan de rest van hun fractie. Minder frequent is de aandacht voor de geografie van beleidsuitkomsten, maar ook hier kunnen sommige vertegenwoordigers hun positie aanwenden om beleid te promoten of tegen te gaan, naar gelang de verwachte uitwerking voor hun kiesdistrict.

Omdat volksvertegenwoordigers eenmaal gekozen hun kiezers naar eigen inzicht vertegenwoordigen en omdat de fractiediscipline in de meeste nationale parlementen belangrijk gevonden wordt, is de geografie van deze vervolgfases minder zichtbaar dan de verkiezingen zelf. In Nederland vertegenwoordigen Tweede Kamerleden geen kiesdistrict en hebben ze, uitzondering daargelaten, geen sterke banden met een bepaalde lokaliteit en haar economische belangen. In landen waar Kamerleden een kiesdistrict vertegenwoordigen zijn die banden tastbaarder. In het Britse Lager Huis wordt een kamerlid niet bij naam genoemd maar als "het eerwaardig lid voor kiesdistrict A" aangesproken. Dissidente stellingnames komen vaker voor als de belangen van het kiesdistrict en de eigen herverkiezing in het geding staan.

Meer aandacht voor een electorale geografie van de besluitvorming

Nieuwe agenda's voor verkiezingscampagnes

Nieuwe ontwikkelingen in de sociale geografie, zoals feministische benaderingen en *actor network theory* hebben een frisse wind laten waaien in electorale geografie. Zo is er meer aandacht gekomen voor de dynamiek van de verkiezingen zelf, met name het voeren van vierkiezingscampagnes.

In de toonaangevende bundel over feministische perspectieven in de politieke geografie samengesteld door Lynn Staeheli, Eleonore Hofman en Linda Peake in 2004, behandelde Anna Secor de toen nog zeer bescheiden feminisering van de verkiezingsgeografie met nieuwe thema's zoals de vertegenwoordiging van vrouwen, het kiesgedrag van vrouwen (lange tijd werd aangenomen dat vrouwen minder vaak en conservatiever stemden dan mannen), het belang van gender gerelateerde thema's, de betekenis van verkiezingen in bredere discussie over politiek en de scheiding tussen de privé en de publieke sfeer.

Een opmerkelijke bijdrage leverde de Duitse geografe Carolin Schurr in haar promotieonderzoek in Ecuador. Ze volgde langdurig lokale politici in drie steden en onderzocht dankzij een visuele etnografie de rol van emotie in hun verkiezingscampagnes. Ze laat zien hoe de vertolking van emoties gemeenschapszin creëert en pleit voor een verkiezingsgeografie die zich verdiept in de belichaming van politieke praktijken. Toch constateerde Claire McGing enkele jaren geleden dat de feminisering van de

verkiezingsgeografie nog steeds dramatisch achterloopt op die van andere subdisciplines van de (politieke) geografie, inclusief de geopolitiek.

Aanverwante vernieuwing komt uit de hoek van de niet-representatieve geografie. In een recent artikel analyseert Sam Page de campagnes van de Labour Partij als assemblages. Het gaat hem niet om de nationale partij met één leider, één verkiezingsprogramma en één strategie, maar om een assemblage waarin de activiteiten van vrijwilligers om leden en kiezers te mobiliseren door van deur tot deur te trekken (*canvassing* in het Engels) een centrale rol spelen. Door participerende observatie en interviews met vrijwilligers laat hij zien hoe de campagne vormgegeven wordt door vrijwilligers en hoe affect van belang is. Daarbij gaat het voornamelijk om de relaties tussen de nationale partij en de lokale afdelingen, en tussen partijfunctionarissen en vrijwilligers bij het vormgeven aan de lokale campagne. Een belangrijke rol in de assemblage speelt de *Contact Creator*: een nieuw digitaal hulpmiddel bedoeld om de vrijwilligers te helpen hun route langs de deuren in hun buurt te plannen. Deze assemblageaanpak draait de zaken om: de lokale campagne is niet een lokale variant van de nationale campagne, maar een unieke assemblage (en al deze lokale campagnes tezamen vormen een assemblage). De verkiezing is niet een evenement, maar produceert ruimtes voor de partij, lokaal en nationaal, die langer blijven bestaan dan het moment van de verkiezingen.

In een ander artikel buigt Page zich als electoraal geograaf 'nieuwe stijl' op de interne verkiezingen voor een nieuwe partijleider binnen Labour na de nederlaag van 2015. Ook hier stelde hij assemblage en affect centraal. Hij gebruikt het concept van 'oorlogsmachine' van Deleuze en Guattari om de assemblage rond de succesvolle kandidaat Jeremy Corbyn te verklaren. Hoewel hij emoties en affecten centraal stelt, valt het op dat Page geen weet lijkt te hebben van Schurrs werk en ander feministische studies, of geen behoefte te hebben aan zich daartoe te verhouden. Hoe het ook zij, alternatieve verkiezingsgeografieën en de meer traditionele kwantitatieve geografie lijken vooralsnog mijlen uit elkaar te staan. Zoals McGing het eerder terecht opmerkte, verontrust de methodologische aanname van de verkiezingsgeografie de feministen, en omgekeerd! Bruggenbouwers zijn zeer welkom, maar intussen kan iedere belangstellende boeiende inzichten uit beide soort analyses leren.

Literatuurselectie

- Agnew, J. (1987). *Place and Politics, The Geographical Mediation of State and Society*. Boston: Allen & Unwin.
- Johnston, R. (2019). Political geographers and geographical political scientists – Crisis, what crisis? *Political Geography*, 70, 148-151.
- McGing, C. (2015). Towards a feminist electoral geography. *Political Geography*, 47, 86-87.
- Page, S. (2019). "A machine masquerading as a movement": The 2015 UK general election labour campaign investigated through assemblage and affect. *Political Geography*, 70, 92-101, doi:<https://doi.org/10.1016/j.polgeo.2019.02.004>.
- [Online First] <https://doi.org/10.1177%2F2399654419841385>
- Schurr, C. (2013). Towards an emotional electoral geography: The performativity of emotions in electoral campaigning in Ecuador. *Geoforum*, 49, 114-126.
- Secor, A. (2004) Feminizing electoral geography. in Staeheli, L. A., Kofman, E., & Peake, L. J. (Eds.). (2004). *Mapping women, making politics; Feminist perspectives on political geography*. New York: Routledge. 261-272.

Virginie Mamadouh (v.d.mamadouh@uva.nl) is universitair hoofddocente politiek en culturele geografie aan de Universiteit van Amsterdam.



DE EUROPESE PARLEMENTSVERKIEZINGEN; WAAROM STEMMEN NEDERLANDERS (NIET)?

Ondanks dat Nederland sinds het begin van de Europese Unie een belangrijke rol heeft gehad in het reilen en zeilen van de supranationale politieke eenheid, is de Nederlandse burger lang niet zo betrokken, al helemaal niet bij de Europese Parlementsverkiezingen.

Sinds de beginselen van de Europese Unie (EU) is Nederland een van de hoofdrolspelers. Samen met België, Luxemburg, Italië, Frankrijk en West-Duitsland richtte Nederland in 1952 de Europese Gemeenschap voor Kolen en Staal (EGKS) op. Het was de eerste supranationale, Europese gemeenschap en figureerde als een eerste stap richting de Europese Unie die we vandaag de dag kennen. In de 68 jaar sinds de oprichting van de EGKS, bleef Nederland een belangrijke rol spelen binnen de organisatie en politieke zaken van de EU. Toch vertaalt dit zich niet naar een even grote betrokkenheid bij de Nederlandse bevolking. Sterker nog, als het om de opkomst bij de Europese parlementsverkiezingen gaat, staat Nederland sinds het begin onderaan het lijstje van de eerdergenoemde oprichters. Ook scoort Nederland elk jaar opnieuw onder het Europees gemiddelde. In 2019 ging 41,9% van de Nederlandse 18-plussers naar de stembus voor de Europese Parlementsverkiezingen, een sterk contrast met de opkomst voor de Nederlandse Tweede Kamerverkiezingen in 2017 (81,9%). De vraag die ons resteert is: Waarom stemmen Nederlanders (niet) bij de Europese Parlementsverkiezingen?

Wat we al weten

EU-breed is de vraag waarom mensen wel of niet stemmen de laatste jaren in populariteit gestegen. De opkomst van populistische politieke partijen met anti-EU-leuzen, de recente gebeurtenissen rondom de Brexit en het groeiend wantrouwen in de EU bij de burger maken duidelijk dat de EU meer aandacht moet besteden aan de sterkte en legitimiteit van het democratische systeem waarmee zij sinds 1979 werkt. De opkomst bij verkiezingen is een goede maatstaf om juist dit probleem te meten. Per definitie is de democratische legitimiteit afhankelijk van het instemmen en de goedkeuring van de burger. De opkomst bij verkiezingen kan daar figureren als een indicator: hoe meer mensen stemmen, hoe meer instemming er is.

Wetenschappers zijn dan ook uitvoerig aan de slag gegaan om redenen te achterhalen waarom mensen wel of niet de stap maken om naar de stembus te gaan. In 1957 kwam politiek wetenschapper Downs al met een formule waarin de kans dat iemand ging stemmen werd berekend door de voordelen plus de grootte van het effect van de stem met de hindernissen af te wegen. Maar in de

jaren die volgden bleek de formule weinig rekening te houden met menselijke irrationaliteit en persoonlijke omstandigheden. Later werden demografische, economische, sociale, culturele, mentale en geografische factoren toegevoegd aan de lijst.

Zo bleek gender een significante invloed te hebben op de kans of je wel of niet gaat stemmen voor de Europese Parlementsverkiezingen. In 2019 kwam naar voren dat er significant minder vrouwen bij de Europese Parlementsverkiezingen van 2014 gestemd hebben dan mannen. Ook leeftijd doet er toe: als je tussen de 40 en 50 jaar oud bent, is de kans groter dat je gaat stemmen dan als je jonger of ouder bent.

Economische factoren zoals huishoudelijk inkomen, werkloosheid of subsidie van de EU speelden evengoed een significante rol in eerdere supranationale en/of nationale verkiezingen. EU-lidstaten waar het huishoudelijk inkomen gemiddeld hoger is, stemmen gemiddeld vaker in Europese Parlementsverkiezingen. In 1999 bleek ook dat hogere regionale werkloosheid de opkomst bij landelijke verkiezingen in Nederland benadeelt. Mogelijk hebben EU-subsidies ook een effect op de opkomstgraad. In verschillende onderzoeken in 2014 en 2019 komt naar voren dat burgers die meer positieve effecten ondervinden van EU-subsidie vaker stemmen bij Europese Parlementsverkiezingen dan burgers die hier weinig van merken.

Als het om de opkomst bij Europese Parlementsverkiezingen gaat, staat Nederland onderaan het lijstje van de oprichters

De laatste twintig jaar is er ook meer aandacht gekomen voor het effect van sociale, culturele en mentale factoren die ons stemgedrag mogelijk beïnvloeden. Cassel beschreef in 1999 het begrip sociale participatie als de vrijwillige deelname aan verenigingsactiviteiten. Met een begrip dat zoveel acties omvat, is het makkelijker om de tegenhanger ervan te gebruiken als indicator. In 2014 werd dan ook onderzocht wat het effect van ervaren eenzaamheid onder burgers was op ons stemgedrag. Hieruit blijkt dat burgers die zich frequent eenzaam voelen aanzienlijk minder vaak stemmen dan burgers die zich zelden eenzaam voelen. Toch hoeft je sociale participatie niet altijd buitenshuis te zoeken. In 2019 bleek dat Amerikaanse huishoudens die uit meer dan één persoon bestaan 23% meer kans hebben om te gaan stemmen. Ook scholen en kerkelijke gemeenschappen nemen een belangrijke rol op zich. Hoe langer je op school zit, hoe groter de kans dat je naar de stembus gaat. Als je actief betrokken bent bij een religieuze gemeenschap stem je waarschijnlijk vaker dan iemand die dit niet is.

Andere wetenschappers zochten naar een meer intrinsieke motivatie achter het stemgedrag van de burger. Zo blijkt mentaal welzijn een significante factor te zijn in onze sociale participatie. Daarnaast onderstrepen wetenschappers in 2001 het feit dat politieke ideologieën en daarmee democratische systemen gebouwd zijn op de belofte dat ze de kwaliteit van het leven van de burger beter kunnen maken. Burgers die geloven dat ze door hun stem uit te brengen de kwaliteit van hun leven kunnen verbeteren, zullen eerder stemmen. Elf jaar later werd deze theorie opnieuw getest bij tweeduizend Amerikanen. Daaruit bleek dat de burgers die de kwaliteit van hun leven hoger inschatte significant

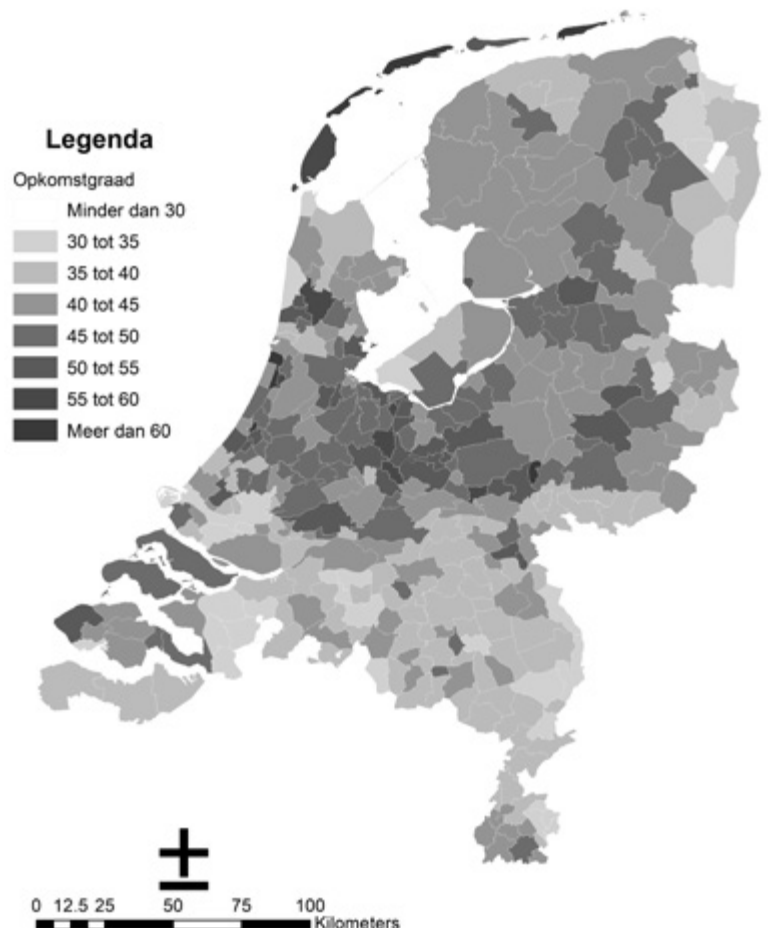
vaker stemden dan burgers die hun levenskwaliteit als slecht categoriseerden.

Er heerst de vraag of politieke voorkeur invloed heeft op het wel of niet stemmen tijdens de Europese Parlementsverkiezingen. Deze vraag brengt echter een paradox met zich mee. We meten politieke voorkeur immers door middel van verkiezingen. Als je politieke voorkeur dus mee zou nemen in dit verhaal, zou je alleen de politieke voorkeuren weten van inwoners die juist stemmen bij verkiezingen.

Second-order elections

Veel van deze theorieën zijn gebaseerd op landelijke verkiezingen en verkiezingen buiten de EU. Dat betekent dat we bij de Europese Parlementsverkiezingen nog rekening moeten houden met de politieke arena die de Europese Unie heet. Door de jaren heen is het 'second-order elections' begrip vaak gebruikt om de Europese Parlementsverkiezingen te omschrijven. In 1980 werden de eerste analyses van de Europese Parlementsverkiezingen gepubliceerd. Hierin maakten de onderzoekers een onderscheid tussen first-order elections, de nationale verkiezingen die de burger al kende en populair waren, en second-order elections, de nieuwe Europese verkiezingen en regionale of andere kleinschalige verkiezingen. Second-order elections worden bestempeld als verkiezingen die men minder belangrijk vindt, omdat ze het effect op het dagelijks leven minder groot inschatten. De opkomst daarbij ligt vaak lager en de stemmen gaan meer uit naar partijen met extremere ideologieën die zich in de periferie van het politieke systeem bevinden. Het feit dat de Europese Parlementsverkiezingen nog relatief nieuw zijn en daarnaast ver van de Nederlandse burger afstaat in vergelijking met de nationale verkiezingen, zou dus kunnen verklaren dat de opkomst lager is.

De opkomstgraad bij de Europese Parlementsverkiezingen van 2019 per Nederlandse gemeente (%). Bron: auteur



Schaalniveau

De vraag is hoe we al deze kennis van buitenlandse en supranationale verkiezingen vertalen naar Nederland. In onderzoeken tot de twintigste eeuw keken we vooral naar het Europees electorale landschap op een landelijk niveau. Later bleek dat dit geen eer deed aan de regionale verschillen binnen de EU-lidstaten. In recentelijke onderzoeken werden de opkomstgraden van de Europese Parlementsverkiezingen vergeleken op NUTS-3 niveau. In Nederland vertalen we deze tot de COROP-regio's.

In deze onderzoeken wordt dus gekeken naar de gemiddelde opkomstgraad per COROP-regio. Maar als we op een kleinere schaal kijken, zien we dat de opkomst van de gemeentes binnen deze COROP-regio's aanzienlijk verschillen. Zo behoren het Waddeneiland Texel en de gemeente Den Helder tot dezelfde COROP-regio, terwijl Den Helder een opkomstgraad heeft van 33% en Texel van 57,3%. De laagste opkomstgraad kan men vinden in Noord-Brabantse Rucphen (26,3%) en de hoogste op het Waddeneiland Schiermonnikoog (80,4%).

Het gemeentelijke niveau is dan ook de kleinste schaal waarop we kunnen kijken. Bewoners van Nederland staan ingeschreven bij een gemeente, binnen deze gemeente moeten zij dan ook stemmen op de parlementsverkiezingen. Aan de hand hiervan worden opkomstgraden dus op gemeentelijke schaal berekend. Als we achter de belangrijkste indicatoren willen komen, die bepalen of Nederlanders wel of niet stemmen, moeten we deze op gemeenteniveau met elkaar vergelijken.

Wat bepaalt het Europees stemgedrag van de Nederlandse burger?

Om de gemeentes met elkaar te vergelijken heb ik een regressie gebruikt binnen ArcMap 10.0. Door middel van een Ordinary Least Square analysis en een geografisch gewogen regressie, kon ik de indicatoren naast elkaar leggen om te kijken welke indicatoren een significant verband hebben met de opkomstgraad per gemeente en in welke regio's dit verband het sterkste is.

Het feit dat we werken met een gemeentelijk schaalniveau betekent wel dat we alleen kunnen werken met indicatoren die op deze schaal verkrijgbaar zijn en daarnaast overeenkomen met de indicatoren uit eerder voltooid onderzoek. In totaal komen daar zestien indicatoren uit, verdeeld over zes algemenere factoren: demografisch, economisch, sociaal, cultureel, mentaal en geografisch (Tabel 1).

Tabel 1 - Indicatoren die mogelijk de opkomstgraad bij verkiezingen beïnvloeden.

Factor	Indicator
Demografisch	Hoeveelheid inwoners tussen de 40 en 50 jaar
	Gemiddelde leeftijd
	% mannen
Economisch	Mediaan inkomen per huishouden
	Netto inkomen per huishouden
	% inwoners met een uitkering
	% werkloosheid
	EU investering per persoon (in euro's per jaar)
Sociaal	% inwoners betrokken bij vrijwilligerswerk
	% inwoners die dagelijks eenzaamheid ervaren
	% eenpersoonshuishoudens
	% hogeropgeleiden (HBO/universitair)
Cultureel	% van inwoners die actief religieus zijn
	% van inwoners met een migratieachtergrond
Mentaal	% inwoners die hun welzijn als goed of heel goed beoordelen
Geografisch	Populatie dichtheid

Tabel 2 - Indicatoren met een zwakke tot sterke relatie met de gemeentelijke opkomst bij de EP verkiezingen van 2019 volgens een Pearson's correlatie

Indicator	Sterkte van de relatie met de opkomst	Factor
Welzijn	0,592	Mentaal
Educatie	0,529	Sociaal
Vrijwilligerswerk	0,399	Sociaal
Eenzaamheid	0,395	Sociaal
Mediaan inkomen	0,315	Economisch
Religie	0,206	Cultureel

Van deze zestien indicatoren zien we dat er zes een zwak tot sterk verband hebben met de opkomst graad van de gemeentes bij de Europese Parlementsverkiezingen van 2019: ervaren welzijn, hoogte van opleiding, betrokkenheid bij vrijwilligerswerk, ervaren eenzaamheid, mediaan inkomen en betrokkenheid bij religie (tabel 2).

Daarnaast blijkt dat elk van deze indicatoren een significante relatie tot de opkomstgraad heeft behalve ervaren eenzaamheid. Elke indicator heeft een positieve relatie met de opkomstgraad. Een beter welzijn bevordert de opkomstgraad, evenals een hogere educatie, een hoger percentage burgers dat vrijwilligerswerk doet en een hoger mediaan inkomen. Alleen religie blijkt in Nederland een negatief verband te hebben met de opkomstgraad, ondanks dat eerder onderzoek het tegendeel beweerde. Hoe hoger het percentage burgers die actief betrokken zijn bij een religie, hoe lager de opkomstgraad per gemeente is (tabel 3).

Internationale politiek begint aan de keukentafel, bij de voetbalvereniging en in het klaslokaal

Met deze indicatoren kunnen we de opkomst per gemeente aan de hand van de geografisch gewogen indicatoren voor ongeveer 62% verklaren, met name in het noordwesten van Noord-Brabant werkt de cocktail van deze indicatoren goed om de opkomst te voorspellen. Dat betekent dat gemiddeld per gemeente nog 38% van de opkomstgraad te verklaren valt. Er is een grote kans dat we hier de eerdergenoemde politieke factoren bij zouden kunnen gebruiken. Als we deze factor in de toekomst mee willen nemen, zullen we dus wel een manier moeten vinden om deze te meten, zonder alleen te kijken naar de stemuitslagen bij andere verkiezingen. Hiernaast hebben we eerder gezien dat als we stemgedrag op een kleinere schaal bekijken, de data te heterogeen lijken te zijn om samen te nemen tot een gebied. Zo bleek de spreiding van de opkomstgraad per COROP-regio hoog ten opzichte van het landelijke gemiddelde en de opkomstgraad per gemeente aanzienlijk verschillend binnen elke COROP-regio. Het zou dus goed kunnen, dat de opkomstgraad per wijk of zelfs per straat heel anders kan zijn. Beide kritiekpunten vragen om kleinschaliger onderzoek met meer kwalitatieve methoden.

Aan de andere kant heeft deze 62% wel een duidelijke boodschap. Het rijtje met de vijf significante indicatoren (ervaren welzijn, hoogte van opleiding, mediaan inkomen en religie) vertelt ons dat het vooral de sociaal culturele omgeving is van de Nederlandse inwoner die hem wel of niet laat stemmen. Het zijn de connecties die hij of zij heeft die het grootste belang hebben, ofwel het contact

Tabel 3 - Indicatoren met een significantie relatie met de gemeentelijke opkomst bij de EP verkiezingen van 2019 volgens een geografisch gewogen regressie

Variabele	Coëfficiënt	Standaardfout	T-toets	Kans	Variantie-inflatie-factor (VIF)
Intercept	5,252	8,128	0,646	0,518	-
Welzijn	0,106	0,046	2,336	0,020	1,377
Educatie	0,441	0,034	2,340	0,000	1,218
Vrijwilligerswerk	0,457	0,060	7,819	0,000	2,165
Eenzaamheid	-0,084	0,100	-0,092	0,359	2,668
Mediaan inkomen	0,038	0,011	3,412	0,001	1,454
Religie	-0,078	0,015	-5,036	0,000	1,216

met de buitenwereld en binnenshuis. Met deze kennis kunnen we gemeentes het advies geven om meer te werken aan het sociale vangnet van de burger en zich harder in te zetten voor de sociale participatie binnen hun wijken en buurten. Zoals het begrip second order elections onderstreept staat de Europese politiek ver de gemiddelde EU-burger af, maar daarom blijkt het juist zo belangrijk om deze door middel van sociale netwerken dichtbij te halen. Willen we de democratische legitimiteit van de Europese Unie verbeteren, dan zullen we dus klein moeten beginnen. Internationale politiek begint aan de keukentafel, bij de voetbalvereniging en in het klaslokaal. Laten we daar investeren.

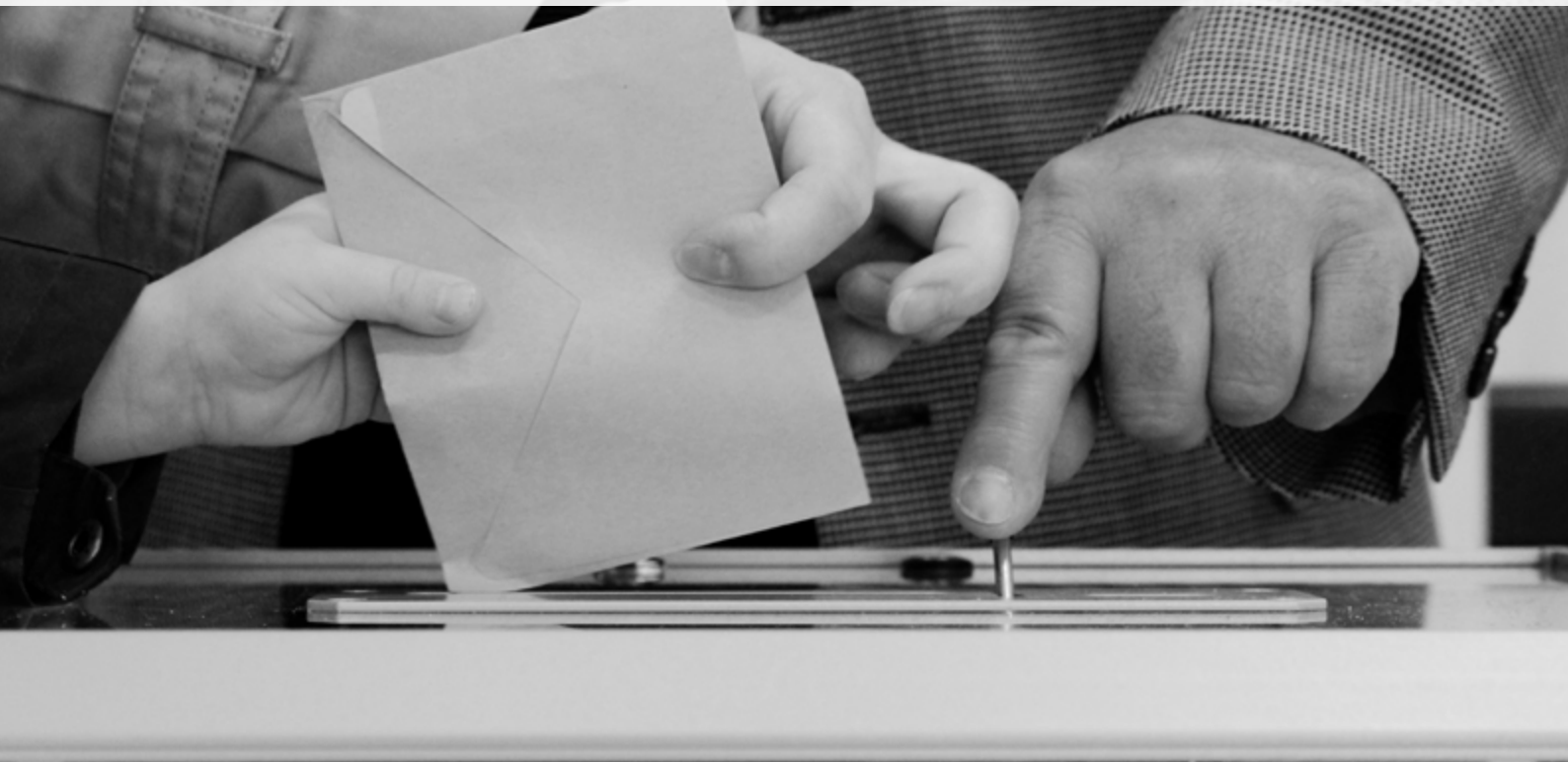
Literatuurselectie

- Blais, A., Galais, C., & Coulombe, M. (2019). The effect of social pressure from family and friends on turnout. *Journal of Social and Personal Relationships*, 36(9), 2824-2841.
- Reif, K., & Schmitt, H. (1980). Nine second order national elections—a conceptual framework for the analysis of European Election results. *European journal of political research*. 8(1). 3-44.
- Flavin, P. & Keane, M. J. (2012). Life satisfaction and political participation: Evidence from the United States. *Journal of Happiness Studies*. 13(1). 63-78.
- Schmeets, H. (2013). Het belang van religie voor sociale samenhang. *Bevolkingstrends*. december 2013.
- Schraff, D. (2014). Buying turnout or rewarding loyalists? Electoral mobilization and EU structural funding in the German Länder. *European Union Politics*. 15(2). 277-288.

Suzanne Akkerhuis (suzanneakkerhuis@gmail.com) is master studente Conflicts Territories & Identities aan de Radboud Universiteit. Ze specialiseert zich in de electorale geografie en geopolitiek van Europa. Dit artikel schreef zij aan de hand van haar bachelor scriptie: *Why the Dutch (didn't) vote; a GIS regression analysis on indicators influencing the voting turnout of Dutch municipalities during the European Parliamentary elections of 2019.*

De vergaderzaal van het Europees Parlement in Straatsburg, Frankrijk. Bron: Frederic Köberl (Unsplash)





WIE KIEST ER GEEN PARTIJ?

In België zijn er meer mensen die geen stem uitbrengen dan er kiezers zijn voor de grootste partij. Daar zijn blanco of ongeldige stemmen bij, maar het aantal thuisblijvers is veel groter, ondanks de geldende opkomstplicht. En dan zijn er nog de inwoners die niet mogen stemmen. In deze bijdrage wordt nagegaan hoe groot deze groepen zijn, waar ze wonen, en hoe ze evolueren.

Er is al heel wat geschreven over de Belgische parlementsverkiezingen van 21 mei 2019. De klassieke vragen passeerden de revue, met veel aandacht voor politieke partijen en partijpolitiek. Welke partijen worden tot de winnaars of verliezers gerekend? Waarom behaalden zij zo veel of zo weinig stemmen? Hoever liggen de standpunten uiteen? Wie kan met wie een regering vormen? Enzovoort. Allemaal vragen op basis van het stemgedrag van de Belgen. Minder aandacht ging uit naar wie niet stemde. In vergelijking met landen zonder opkomstplicht blijft het aandeel Belgische kiezers dat geen stem uitbrengt (in de vorm van een blanco of ongeldige stem of door thuis te blijven) relatief beperkt. Maar dat betekent niet dat het om een kleine groep gaat. In dit artikel wordt die groep in kaart gebracht. Om hoeveel mensen gaat het? Zijn er geografische verschillen? En zijn daar verklaringen voor? Ook de evolutie van het aantal niet-stemmers wordt bekeken. Wordt deze groep steeds groter of lijkt dat alleen maar zo? In het eerste deel bekijken we welk aandeel van de ingeschreven kiezers niet stemt, hetzij omdat ze hun stembiljet blanco lieten of ongeldig stemden, hetzij omdat ze thuisbleven. In het tweede deel bekijken we alle meerderjarige inwoners, dus ook diegenen die niet mogen stemmen. Op die manier krijgen we een vollediger beeld van de (niet-)representativiteit van het kiesresultaat.

Wie mag stemmen, maar doet het niet?

Het antwoord op deze vraag vinden we in Tabel 1. 438.095 inwoners brachten op 21 mei 2019 een blanco of ongeldige stem uit en maakten op die manier geen keuze. Maar het aantal mensen dat niet kwam opdagen bedroeg met 949.076 meer dan het dubbele. In totaal brachten dus 1.387.171 ingeschreven kiezers geen stem uit. Dat is meer dan het aantal stemmen dat werd gegeven aan de grootste partij (de Vlaams-nationale N-VA). Deze partij komt overigens niet in elk gewest voor. Wanneer we de partijen van eenzelfde politieke strekking in de drie gewesten (het Waalse, het Vlaamse en het Brusselse) optellen, geldt echter dezelfde vaststelling: ook de grootste politieke strekking in België, de sociaaldemocratische partijen (de Franstalige PS + de Nederlandstalige sp.a), behaalde minder stemmen dan het aantal ingeschreven kiezers dat geen stem uitbracht. Het absolute aantal niet-stemmers is het grootst in het Vlaams Gewest en het kleinst in het Brussels Gewest. Percentueel geldt het omgekeerde. In het Brussels Gewest brengt bijna een kwart van de ingeschreven kiezers geen stem uit.

Er zijn dus grote verschillen tussen de gewesten. Maar dat geldt evengoed binnen de gewesten. Relatief gesproken zijn er meer blanco- en ongeldige stemmen in landelijke gebieden. Daar is de

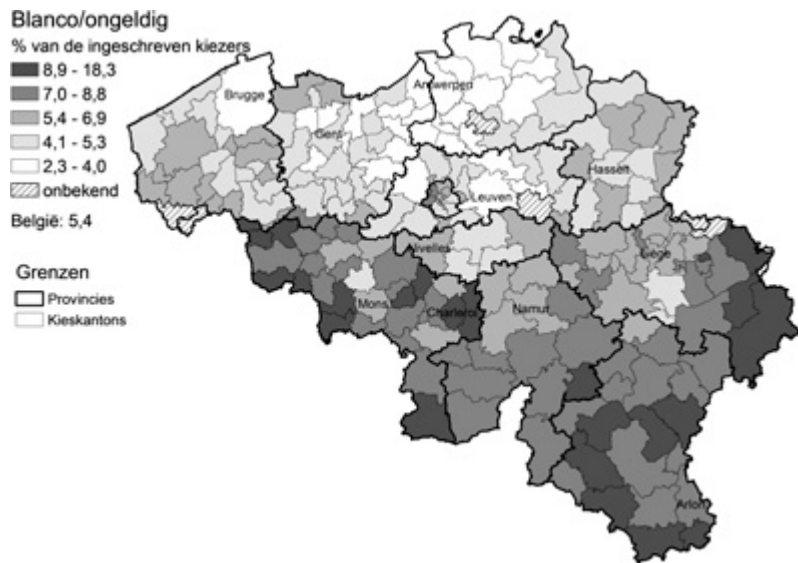
sociale controle immers groter dan in de steden en brengt men vaker 'in het geheim' geen stem uit. Dit geldt zowel voor Vlaanderen als Wallonië, al liggen de cijfers beduidend hoger in Wallonië. Dat zien we op kaart 1, die het aandeel blanco- en ongeldige stemmen geeft als aandeel van de ingeschreven kiezers. Op deze kaart zijn de namen van de provinciehoofdplaatsen aangeduid (in de provincie Henegouwen is naast Mons ook Charleroi aangeduid, dat beduidend meer inwoners telt). De vijf meest noordelijke provincies vormen het Vlaams Gewest, de vijf meest zuidelijke provincies het Waals Gewest. Het veel kleinere Brussels Gewest, officieel het Brussels Hoofdstedelijk Gewest, ligt ingeklemd in de provincie Vlaams-Brabant (met provinciehoofdplaats Leuven).

Kaart 1 geeft de cijfers op het niveau van de kieskantons. Een kieskanton bestaat uit een of meer gemeenten en is het meest gedetailleerde niveau waarop deze gegevens beschikbaar zijn. Een aantal kieskantons kreeg de waarde 'onbekend' (gearceerd op de kaart). Dit geldt telkens voor twee aanliggende kieskantons aan weerszijden van de taalgrens (Aubel en Voeren in het oosten en Comines-Warнетon en Mese in het westen). In deze kantons kan men stemmen in het kanton aan de andere kant van de taalgrens, wat het beeld daar sterk vertekent. De twee andere gearceerde kantons (Lier in de provincie Antwerpen en Tienen in de provincie Vlaams-Brabant) zijn kantons waar de stemmen per brief uit het buitenland aan werden toegevoegd door de Federale Overheidsdienst Binnenlandse zaken. Deze stemmen zijn niet meer apart te onderscheiden van de daar uitgebrachte stemmen en vertekenen het beeld dus sterk. Ook in de andere provincies worden stemmen uit het buitenland aan een kieskanton toegevoegd, maar daar gaat het om de veel grotere provinciehoofdplaatsen en is de impact ervan beperkt. Meer gedetailleerde uitleg over hoe men stemt uit het buitenland of in andere kieskantons, en hoe dat verwerkt in kaarten en tabellen, kan men nalezen in het artikel 'Hoe representatief is Michel I' in SamPol, over de niet-stem bij de vorige Kamerverkiezingen.

Terwijl het aandeel blanco- en ongeldige stemmen over het algemeen hoger ligt in landelijke gebieden, geldt het omgekeerde voor de thuisblijvers: daar zijn het de stedelijke gebieden die eruit springen. Dat zien we op kaart 2. Opnieuw zijn de cijfers hoger in Wallonië dan in Vlaanderen, maar de cijfers zijn veruit het hoogst in het sterk verstedelijkte Brussels Gewest. Beide fenomenen zijn dus ruimtelijk tegengesteld, maar gezien het grotere belang van de thuisblijvers ten opzichte van de blanco en ongeldige stemmen, ligt het hoogste aandeel niet-stemmers (beide fenomenen opgeteld) wel in de steden. Een opvallende uitzondering zijn de landelijke Oostkantons. De drie meest oostelijk gelegen kantons, die na de Eerste Wereldoorlog bij België werden gevoegd, hebben altijd al een hoge niet-participatie gekend. In het meest oostelijk gelegen Sankt-Vith stemt 18% blanco of ongeldig en komt nog eens 14% niet opdagen. Bijna een derde van de ingeschreven kiezers brengt er dus geen stem uit.

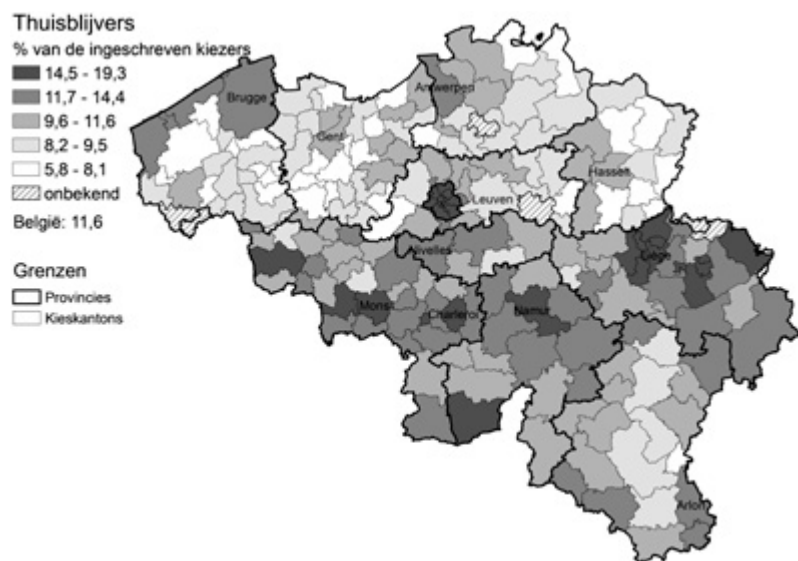
Kaart 1 - Blanco- en ongeldige stemmen, Kamerverkiezingen 2019: % van de ingeschreven kiezers.

Bron: Federale Overheidsdienst Binnenlandse zaken, eigen bewerking



Kaart 2 - Thuisblijvers, Kamerverkiezingen 2019: % van de ingeschreven kiezers.

Bron: Federale Overheidsdienst Binnenlandse zaken, eigen bewerking



Tabel 1 - Blanco/ongeldige stemmen, thuisblijvers en totale niet-participatie, Kamerverkiezingen 2019: aantal en % van ingeschreven kiezers

Bron: Federale overheidsdienst Binnenlandse Zaken, eigen bewerking

	Blanco/ongeldig		Thuisblijvers		Totaal	
	aantal	%	aantal	%	aantal	%
Vlaams Gewest	207.015	4,2	481.973	9,8	688.988	14,0
Waals Gewest	194.430	7,4	358.472	13,7	552.902	21,1
Brussels Hoofdstedelijk Gewest	36.650	5,9	108.631	17,4	145.281	23,3
België	438.095	5,4	949.076	11,6	1.387.171	17,0

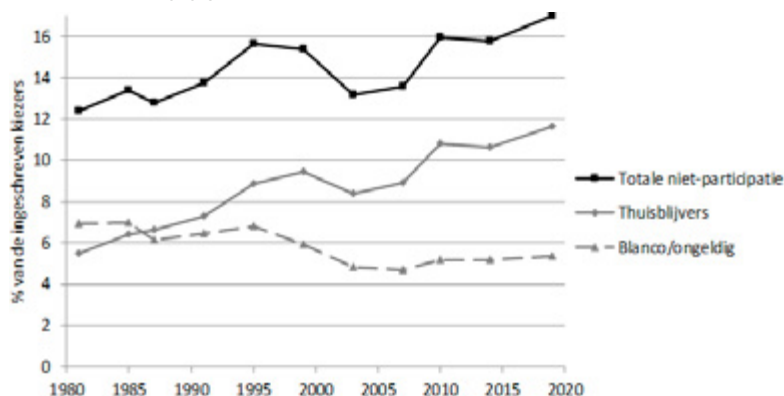
Steeds meer niet-stemmers

De grafiek (figuur 1) toont de evolutie van het Belgische stemgedrag sinds 1981, het jaar waarin de stemplichtige leeftijd werd verlaagd van 21 naar 18 jaar (en de cijfers dus vergelijkbaar worden). De grafiek toont het aandeel van de ingeschreven kiezers die blanco- of ongeldig stemde, thuisbleef en de som van beide (de totale niet-participatie). Nooit brachten meer mensen geen stem uit dan in 2019, zowel in absolute als in relatieve cijfers. Over het algemeen is het aandeel kiezers dat een blanco- of ongeldige stem uitbrengt wel gedaald; in de twee eerste verkiezingsjaren in deze grafiek was dat aandeel zelfs groter dan het aandeel thuisblijvers. Maar de stijging van het aandeel thuisblijvers door de tijd is verhoudingsgewijs veel groter. Deze verschuiving kan niet enkel toegeschreven worden aan een dalende politieke interesse. De thuisblijvers werden gaandeweg ook steeds minder (en uiteindelijk helemaal niet meer) gesanctioneerd. Deze evolutie (een dalend aandeel blanco- en ongeldige stemmen en een sterker stijgend aandeel thuisblijvers) is gelijkaardig in de drie gewesten, maar op een verschillend niveau: het laagst in Vlaanderen, het hoogst in Brussel.

Wie mag niet stemmen, en doet het dus ook niet?

Naast de ingeschreven kiezers die niet stemmen, zijn er ook meerderjarige inwoners die niet mogen stemmen: de niet-Belgen. Wanneer de (niet-)representativiteit van het kiesresultaat onderzocht wordt, moet deze groep ook meegenomen worden. Dat gebeurt in tabel 2. De tabel geeft in de eerste kolom een optelling van de blanco/ongeldige stemmen en de thuisblijvers (de totaalcijfers uit de vorige tabel), en zet daar de meerderjarigen zonder stemrecht naast. Wanneer vervolgens deze groepen worden opgeteld, komen we uit op 2.345.481 inwoners die geen stem uitbrachten. In de tabel worden deze aantallen ook uitgedrukt als aandeel van de officiële (geregistreerde) meerderjarige bevolking. Daaruit blijkt dat meer dan een kwart (25,7%) van de officiële meerderjarige bevolking geen stem uitbrengt of mag uitbrengen. In het Brussels Gewest, waar een op de drie inwoners niet-Belg is, bedraagt deze totale niet-deelname zelfs bijna de helft (48,7%).

Figuur 1 - Blanco- en ongeldige stemmen, thuisblijvers en totale niet-participatie, Kamerverkiezingen 1981-2019: % van de ingeschreven kiezers



Tabel 2 - Blanco/ongeldige stemmen, thuisblijvers en niet stemgerechtigden, Kamerverkiezingen 2019: aantal en % van officiële bevolking
Bron: Federale overheidsdienst Binnenlandse Zaken, eigen bewerking

	Blanco/ongeldig		Thuisblijvers		Totaal	
	aantal	%	aantal	%	aantal	%
Vlaams Gewest	688.988	13,0	392.742	7,4	1.081.730	20,4
Waals Gewest	552.902	19,2	256.364	8,9	809.266	28,1
Brussels Hoofdstedelijk Gewest	145.281	15,6	309.204	33,2	454.485	48,7
België	1.387.171	15,2	958.310	10,5	2.345.481	25,7

Dit aandeel is het kleinste in Vlaanderen, maar in absolute cijfers is de niet-deelname er het hoogst. Die is groter dan de 1.070.804 stemmen die de N-VA in het Vlaams Gewest behaalde.

Kaart 3 toont de bijna één miljoen niet stemgerechtigden meerderjarigen als aandeel van de officiële meerderjarige bevolking op het ruimtelijk niveau van de kieskantons. Meer nog dan bij de vorige kaart gaat het om een stedelijke geografie. De hoogste waarde vinden we in het Brusselse kanton Sint-Gillis: daar gaat het om meer dan de helft van de officiële meerderjarige bevolking. Hoge percentages vinden we verder in het hele Brussels Gewest en de kieskantons eromheen en in en rond de grotere steden van Wallonië en in Antwerpen. Verder vinden we ook heel wat niet-Belgen in kieskantons aan de grens met Nederland, Duitsland, Luxemburg en Frankrijk. Vaak gaat het om grensarbeiders die de (goedkopere en/of minder strikt gereuleerde) Belgische huisvestingsmarkt verkiezen boven die in hun thuisland.

Nooit brachten meer mensen geen stem uit dan in 2019

Ten slotte geeft kaart 4 de totale niet-participatie als aandeel van de officiële meerderjarige bevolking op het niveau van de kieskantons. Daarin zitten dus zowel blanco- en ongeldige stemmen, thuisblijvers als niet-stemgerechtigden. In het Brusselse kanton Sint-Gillis is de totale niet-participatie het hoogst met 63%. Ook in de meeste andere Brusselse kantons gaat het om meer dan de helft. Hoge waarden vinden we verder in en rond de grote Waalse steden, in Antwerpen en in enkele grensgebieden met Nederland, Duitsland, Luxemburg en Frankrijk.

Steeds meer niet-stemmers (bis)

Onderstaande grafiek (figuur 2) toont dat de niet-participatie bij de Kamerverkiezingen piekt in 2019. Voor het eerst bedraagt de niet-participatie meer dan een kwart van de meerderjarige bevolking. Niet alleen het aantal kiezers dat blanco/ongeldig stemde of niet kwam opdagen steeg immers, hetzelfde geldt voor het aantal meerderjarigen zonder stemrecht. Het gaat nu om 10,5% van de meerderjarige bevolking. In 1999 en 2003 was er een tijdelijke daling in het aantal niet-stemgerechtigden vanwege veranderingen in de nationaliteitswetgeving, maar daarna is te zien dat dit percentage weer gestegen is. Ook dat geldt voor de drie gewesten.

De in België geldende opkomstplicht leidt niet automatisch, en zeker niet overal, tot een representatief verkiezingsresultaat

De (niet-)representativiteit van het verkiezingsresultaat

In deze bijdrage werd nagegaan hoe groot de groep van niet-stemmers in België is, hoe die groep evolueert, en in welke mate deze groep ruimtelijk geconcentreerd is. Daaruit blijkt dat er meer ingeschreven kiezers niet stemmen, door een blanco- of ongeldige stem uit te brengen of door thuis te blijven, dan er kiezers zijn voor de grootste partij. Het gaat om meer dan 1.300.000 stemmen. Wanneer we ook de meerderjarige personen zonder stemrecht erbij rekenen, de niet-Belgen, komen we uit op meer dan 2.300.000 niet-uitgebrachte stemmen. Dat is, voor het eerst, meer dan een kwart van de bevolking. Zowel het aantal thuisblijvers als het aantal mensen zonder stemrecht neemt immers toe. In de grote steden is het aantal niet-stemmers het hoogst. In heel wat Brusselse kieskantons gaat het zelfs om meer dan de helft van de meerderjarige bevolking. Dat betekent dat de in België geldende opkomstplicht niet automatisch, en zeker niet overal, leidt tot een representatief verkiezingsresultaat. Het verkiezingsresultaat wordt in een aantal kieskantons immers bepaald door een minderheid van de (meerderjarige) bevolking. Alleen daarom al verdient het aantal niet-stemmers bij de volgende verkiezingen meer dan nu de aandacht, en niet alleen het aantal stemmen voor de politieke partijen.

Literatuurselectie

Ackaert J., Wauters B. & Verlet D. (2011) Turnout at local elections: the relevance of contextual variables, paper voor het Politicologenmaal - Amsterdam, 9-10 juni 2011, 21 p.

De Maesschalck, F. (2014) Hoe representatief is Michel I? Samenleving en politiek, 21, nr. 10, pp. 54-67.

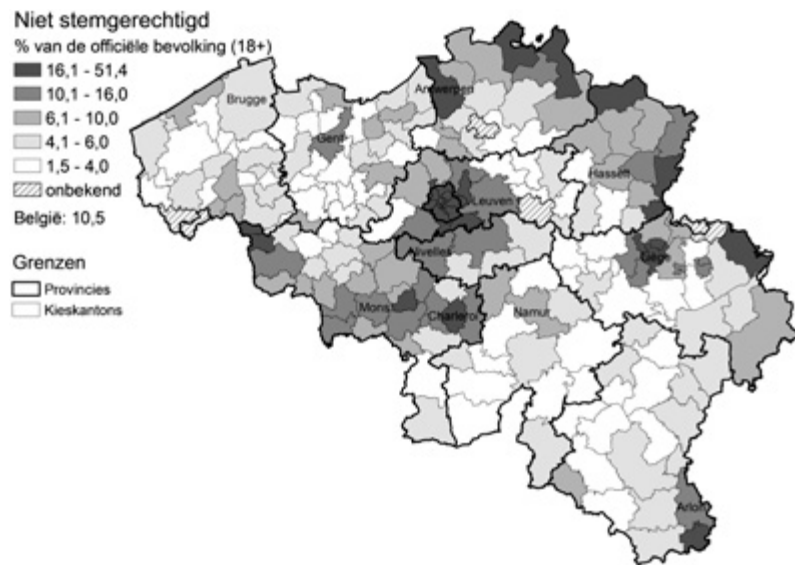
De Maesschalck, F. (2018) Hoe representatief waren de gemeenteraadsverkiezingen van 2018? Samenleving en politiek, december 2018 (losse bijdrage: <https://www.sampol.be/2018/12/hoerepresentatief-waren-de-gemeenteraadsverkiezingen-van-2018>)

Verlet D., Ackaert J. & Wauters B. (2010) Een Meuriske doen? Stemverlet! Samenleving en politiek, 17, nr. 7, pp. 4-15.

Filip De Maesschalck (demaesschalckfilip@gmail.com) is doctor in de geografie en werkzaam bij het Steunpunt Data & Analyse van de provincie Vlaams-Brabant. Hij publiceerde verschillende artikels over electorale geografie in België, de laatste jaren vooral over niet-participatie.

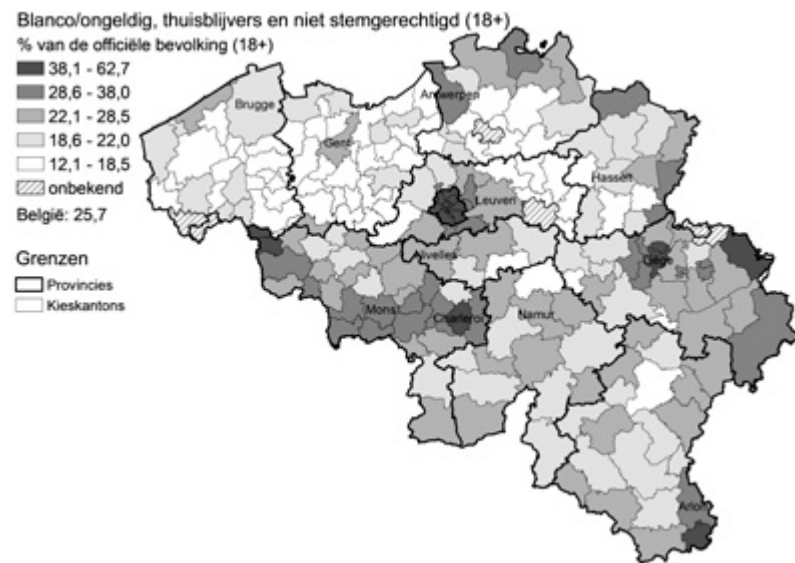
Kaart 3 - Blanco- en ongeldige stemmen, Kamerverkiezingen 2019: % van de ingeschreven kiezers.

Bron: Federale Overheidsdienst Binnenlandse Zaken, eigen bewerking

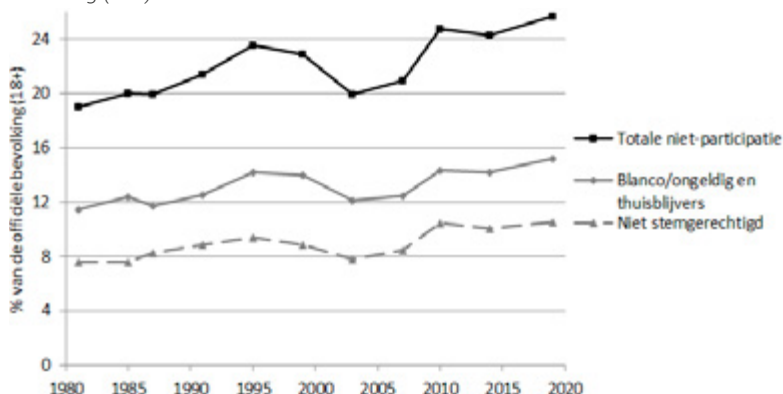


Kaart 4 - Blanco- en ongeldige stemmen, Kamerverkiezingen 2019: % van de ingeschreven kiezers.

Bron: Federale Overheidsdienst Binnenlandse Zaken, eigen bewerking



Figuur 2 - Blanco- en ongeldige stemmen, thuisblijvers, niet stemgerechtigden en totale niet-participatie, Kamerverkiezingen 1981-2019: % van de officiële bevolking (18+)





VAN HARDE FEITEN NAAR REALITEIT

Data over stemgedrag worden neergezet als realiteit. In talkshows vormen de uitkomsten van steekproeven van een bureau die zijn eigen specifieke methodologie hanteert de basis voor het verdere debat. Media slaan hiermee echter een belangrijke en essentiële stap over in de analyse: de motivatie van de stemgerechtigde achter die keuze.

Een ongezonde democratie

De analyse van stemgedrag binnen de huidige Westerse democratie lijkt daarnaast minder representatief te worden voor de realiteit van de samenleving. Voorbeelden hiervan zijn de peilingen voorafgaand aan de verkiezing van Trump en het Brexit referendum in het Verenigd Koninkrijk. Peilingen betreffende deze verkiezingen zaten er ruim naast maar waren wel degelijk van invloed op het publieke debat. De medialogica omtrent electorale analyses is sindsdien in sommige landen wel veranderd. Zo is er in Nederland de Peilingwijzer die uitkomsten van verscheidene onderzoeksbureaus combineert om zo minder afhankelijk te zijn van één bepaalde methodologie. Maar doordat electorale analyses constant zeer prominent aanwezig zijn in het nieuws, positioneren politieke partijen zich als in verkiezingstijd. Kwantitatieve verkiezingsanalyses gebaseerd op steekproeven zijn van (te) grote invloed op de agenda's van de politieke partijen. Partijen kiezen continu voor een strategische positionering op maatschappelijke thema's. Dit zorgt ervoor dat de klassieke regeringsperiode, waarin partijen van de nieuw gevormde coalitie de focus van strategie voor het winnen van stemmen verleggen naar een strategie die gaat om het regeren, op de achtergrond raakt. Een regeringsperiode zonder

focus op het verliezen van potentiële aanhang betekent ook dat er open en helder kan worden gecommuniceerd en stelling kan worden genomen op relevante maatschappelijke thema's. Politieke partijen zijn uiteraard altijd behoedzaam voor een verlies van hun achterban, maar waar dit in de regeringsperiode op de achtergrond meespeelde, is het vandaag de dag leidend geworden.

Een recent voorbeeld is de houding van Nederlandse regeringspartijen omtrent het racisme-debat. Hier is zichtbaar dat de positionering wordt aangepast aan de opinie van een grote populistische groep (potentiële achterban) waardoor de wensen van een minderheid, Nederlandse burgers met een niet-Westerse achtergrond, gebagatelliseerd worden. Deze minderheid geeft duidelijk aan dat geïnstitutionaliseerd racisme en bepaalde Nederlandse tradities, zoals Sinterklaas, hen kwetsen en maatschappelijke participatie vermoeilijken. Regeringspartijen zijn bang om potentiële kiezers te verliezen en kiezen zodoende voor een discours dat het gros van de kiezers niet tegen het hoofd stoot. Dit betekent echter dat de signalen van een minderheid in de samenleving minder snel rigoureuus worden aangepakt, met zelfs enkele politieke partijen die de verhaallijn: 'ze moeten niet aan onze cultuur komen', voeden.

Een dergelijke verhaallijn stelt dat een minderheid niet behoort tot 'ons Nederlanders' en, terwijl het Nederlandse burgers betreft, zij als buitenstaanders worden afgeschilderd. Een nog extremer voorbeeld van de manier waarop maatschappelijke thema's worden uitgebuit voor het vergroten van een achterban is de interventie van federale agenten, gestuurd door Trump, in steden waar de democraten de dienst uitmaken. De federale agenten treden, zonder overleg met lokale bestuurders en onidentificeerbaar, hard op in relatief vrede 'Black Lives Matter' demonstraties. Het doel lijkt hier om chaos te creëren en vervolgens met de vinger te kunnen wijzen naar de bestuurlijke onkunde van de democratische burgermeesters. Een zeer doorzichtige campagne strategie met onorthodoxe middelen. Dit laat zien hoe het mandaat van een president om iedereen gelijke kansen te geven binnen de samenleving naar de achtergrond is geraakt. In plaats daarvan wordt de wij-zij retoriek juist versterkt omwille van een herverkiezing. Het constant peilen van de populariteit van een president of een regering draagt bij aan deze dynamiek.

Kwantitatieve verkiezingsanalyses gebaseerd op steekproeven zijn van (te) grote invloed op de agenda's van de politieke partijen

Schaal van analyse

Naast het groeiende sturende effect van kwantitatieve peilingen op de wijze van regeren in Westerse natiestaten is er nog een aspect wat problematisch is binnen de huidige analyse van stemgedrag. Dit heeft te maken met de schaal van de analyses. Persoonlijke data is verzameld op administratief niveau: per wijk, gemeentelijk, provinciaal of landelijk. Alhoewel deze opdeling zeer nuttige inzichten kan geven, ondermijnt het ook grenzen gebaseerd op culturele, religieuze of historische identiteiten. De Finse onderzoeker Paasi heeft uitgebreid onderzoek gedaan naar de sterkte van identificatie van individuen met verschillende geografische schaalniveaus maar vooral naar de identificatie met de lokale omgeving. De omgeving in zijn specifieke onderzoek in een arbeidersdorp op de Fins-Russische grens werd sterk gedomineerd door de aanwezigheid van een staalfabriek. Sterker nog, de inwoners refereerden niet meer aan hun dorp wanneer zij naar hun lokale herkomst refereerden, maar naar de fabriek en haar bijbehorende faciliteiten. Het proces dat deze sociaal-ruimtelijke identiteit tot stand bracht, noemt hij 'social spatialization'. Ofwel het ontstaan van een ruimtelijke afbakening, voortbewogen vanuit sociale interacties die zich manifesteren in collectieve representaties (identiteit). Dit proces is 'bottom-up' omdat het ontstaat vanuit interactie tussen individuen. Daartegenover staat het proces van 'spatial socialization' waar mensen in een 'top-down' beweging worden gesocialiseerd in een ruimtelijke eenheid. Deze beweging is het best zichtbaar vanuit een natiestaat. Zo riep oud-president Balkenende de Nederlanders ooit op om de VOC-mentaliteit te doen herleven. Hij bedoelde hiermee dat wij Nederlanders weer meer moesten durven te investeren. Desalniettemin socialiseerde hij de Nederlandse burgers in deze nationale normatieve waarde.

Mijn eigen onderzoek dat ik in Zuid-Limburg heb uitgevoerd bevestigde ook dat analyses op administratief niveau beperkingen kent. Hier was de indeling voor electorale voorkeur voornamelijk gebaseerd op arbeidsdeling (Westelijke Mijnstreek) en religie en liepen de grenzen van deze culturele regio's totaal niet parallel aan de administratieve grenzen (laat staan de nationale grenzen). In dit onderzoek (2016) heb ik gezocht naar de relatie tussen Eurosceptische verhaallijnen en de sterkte van een lokale identiteit in Elsloo, een grensdorpje in de Westelijke Mijnstreek in Zuid-Limburg. In deze regio was het uitbesteden van fabriekswerk naar landen met goedkopere arbeidskrachten, beter bekend als *outsourcing*, een belangrijk aspect voor het verdwijnen van de mijnen en vervolgens het krimpen van de plaatsvervangende auto-industrie. Wat vooral opviel was hoe sterk de regionale arbeidsidentiteit, in dit geval de mijnwerkers nog aanwezig was en hoe men zich in de steek gelaten voelde door Den Haag en de Randstad. Dit was voor velen een belangrijke reden om te stemmen op een anti-establishment partij. Ook hier is een vergelijking met de Verenigde Staten relevant. Trump doet geen poging om handvatten te bieden aan de Amerikaanse burgers om de huidige complexiteit te begrijpen en schotelt het volk een land voor zoals het bestond in de jaren 50, voordat globalisatie haar intrede deed. Toen de arbeidsdeling nog helder was en iedereen vast werk had. Zonder grote migratiestromen, internationale financiële constructies, het outsourcen van *blue-collar* werk en vooral het heersende gevoel van een snelgroeiende industriële economie waarin gezamenlijk aan het succes van een machtige natiestaat van wereldformaat wordt gebouwd. Een belangrijk deel van de Trump-kiezers komt dan ook uit de Rustbelt, de 'manufacturing' regio in het noordoosten van de Verenigde Staten waaronder zich drie belangrijke 'swing-states' bevinden (staten waar noch de democraten noch de republikeinen een absolute meerderheid genieten). In deze regio is een sterk verband te zien tussen het verdwijnen van fabrieksarbeid en een daling in het inkomen per capita. Wat echter de belangrijkste factor vanuit mijn oogpunt is, is de rol die deze fabrieken hadden in het voorzien van sociale cohesie en een sterke lokale en regionale identiteit. De trots om de motor van de nationale economie te zijn. Dit gevoel was ook sterk aanwezig in Zuid-Limburg. Eenzelfde onvrede zien we nu ontstaan in de provincie Groningen, die decennia lang geheel Nederland van aardgas voorzag.

Door inzicht te krijgen in hoe zwaar historische en culturele facetten bijdragen aan een anti- of pro-EU verhaallijn (en de daaruit voortvloeiend politieke keuze), ontstond er meer begrip

Black Lives Matter demonstratie in Washington in juni 2020.

Bron: Clay Banks (Unsplash)





Schachtblokken van een steenkoolmijn in Eijsden, België.
Bron: Wikimedia

van mijn zijde voor die bewuste keuze. Door kwalitatief onderzoek uit te voeren aan de hand van diepte-interviews kan tevens beter worden achterhaald in hoeverre een verhaallijn is overgenomen van een politiek discours of dat de verhaallijn is ontstaan vanuit een gemeenschap zelf. Dit brengt ons terug naar de invloed van (nationalistische) politieke discourses die ten doel hebben om de identiteit met de natiestaat te versterken en de mensen het idee te geven dat het voortbestaan van de natiestaat in gevaar wordt gebracht door toedoen van buitenstaanders (*Us-Other* retoriek). Vandaag de dag is deze buitenstaander bijvoorbeeld de economische migrant of zelfs de persoon die aangeeft zich gekwetst te voelen door een traditie. Het lijkt erop dat door het gemis van een lokale identiteit, waar de voormalige fabrieken gedeeltelijk in voorzagen (naast het alom verdwijnen van de kerk als sociaal bindmiddel), er voor hebben gezorgd dat men gevoeliger is geworden voor discourses die de identificatie met de natiestaat stimuleren. Het gemis van deze lokale identiteit brengt een onzekerheid met zich mee. En zekerheid en veiligheid worden gewaarborgd op nationaal niveau omdat het geweldsmonopolie (politie) zich daar bevindt.

Harde data zonder het gevoel erachter zorgt voor onderling onbegrip

Om naar een samenleving te gaan waar meer onderling begrip is en we onze identiteit minder baseren op basis van wat we niet zijn (een ander) zijn dus drie dingen van belang naar mijns inziens. Ten eerste zal onze Westerse democratie weer gezond moeten worden. Een regering moet weer de focus leggen op regeren en afstand nemen van het voeden van binaire discourses die ten doel hebben om kiezers aan boord te houden. Ten tweede zal een sterkere lokale binding zorgen voor meer contact tussen mensen met uiteenlopende meningen en een identificatie op een lokale schaal zodat we minder gevoelig worden voor nationaliserende discourses. Ten slotte ligt het centrale argument van dit betoog ten grondslag aan het bovengenoemde: harde data zonder het gevoel

erachter zorgt voor onderling onbegrip. Laten we in electorale analyses vooral op zoek gaan naar het gevoel achter de feitjes en de persoonlijke weg die iemand heeft afgelegd om tot zijn keuze te komen. De media heeft hierin een grote verantwoordelijkheid. Zij zijn steeds op zoek naar hapklare antwoorden op complexe problemen. Kwantitatieve analyses voorzien hierin. Maar zonder het gevoel van een persoon achter een keuze draagt dit bij aan een versimpelde voorstelling van de realiteit. Het constant benoemen van een 'groeende kloof' en 'polarisatie' in de samenleving versterkt het idee dat we 'de ander', ofwel een persoon waar we van mening mee verschillen, nooit zullen begrijpen. Het vermoedelijk ook een eerste stap om een gesprek met een andersdenkende aan te gaan. Ik vind dat de media hierin een te grote bijdrage levert en bijna politiek bedrijft door deze binaire patstelling te voeden. Verhalen beknopt tot een binaire waarheid is het vereenvoudigen, en daarmee het verdraaien, van een complexere realiteit. Het zou de media sieren om meer gebruik te maken van kwalitatieve analyses.

Op een meer persoonlijke noot schrijf ik dit artikel op het moment dat ik emigreer naar Zwitserland en ik mijn baan heb opgezegd om vervolgens met mijn gezin te gaan reizen met onze camper. Na zoveel in de theorie, analyse en statistiek te hebben gezeten is het nu tijd om de praktijk achter deze data te ervaren en het gesprek aan te gaan.

Literatuurselectie

- Paasi, A. (1996). Territories, boundaries, and consciousness: The changing geographies of the Finnish-Russian boundary (Vol. 1). Wiley.
- Steen, J.T. van der (2016). Towards a local understanding of Euroscepticism

Joachim van der Steen (joachimvds@hotmail.com) is politiek geograaf en was tot juli 2020 werkzaam aan de Universiteit Utrecht.

geografie

Hèt tijdschrift voor geografen
en studenten geografie

| informatie over actuele ruimtelijke
ontwikkelingen in Nederland en
daarbuiten | reisverhalen | opinies
| achtergrondinformatie | recensies |
columns | geografische agenda
| interviews | nieuwsberichten |
boekbesprekingen | aanbiedingen ...



Geografie verschijnt negen keer per jaar en kost studenten slechts
€ 35 per jaar, aio's en oio's betalen € 76 (normale prijs € 101 per jaar).
Het lidmaatschap van het Koninklijk Nederlands Aardrijkskundig
Genootschap (KNAG), het belangrijkste netwerk voor geografen in
Nederland, is bij de prijs inbegrepen.

Kijk op www.geografie.nl of bel
030 41 00 510 voor een abonnement.
Een welkomstcadeau ligt klaar!

knag^o



FREE-FLOAT MOBILITEIT IN DE STAD: WELKOM OF NIET?

De plotselinge en snelle opkomst van deelfietsen en -steps in steden wereldwijd leidde tot chaos in de openbare ruimte. Hierdoor rezen vragen over de wenselijkheid en effecten van deze voertuigen, waarop verschillend werd gereageerd met beleid en regelgeving. Hoe reageerden Amsterdam, Brussel en Madrid en wat kunnen we hiervan leren?

Halverwege september 2017 liep ik door mijn kersverse woonplaats Brussel toen ik mijn scriptieonderwerp in de schoot geworpen kreeg door het Singaporese bedrijf oBike. Het bedrijf had duizenden fietsen in de openbare ruimte geplaatst zonder vooraf toestemming te vragen aan alle bevoegde overheidsinstanties. Deze fietsen kunnen met een smartphone tegen betaling ontgrendeld en gebruikt worden voor korte verplaatsingen, waarna de gebruiker ze terugplaatst in de openbare ruimte. Daardoor worden ze beschikbaar voor volgende gebruikers. Voertuigen die aangeboden worden volgens dit model vallen onder de noemer free-float mobiliteit. Hieronder vallen bijvoorbeeld ook elektrische steps en scooters.

De fietsen van oBike doken tegelijkertijd op in andere grote steden zoals Amsterdam, Parijs en Londen en in diverse Aziatische en Amerikaanse steden. Per stad verschilde de reactie van de overheid. Soms stelde een overheid een verbod in en andere keren werd juist de samenwerking gezocht met oBike of vergelijkbare bedrijven. Die verschillende reacties inspireerde mij om onderzoek te gaan doen naar free-float mobiliteit met als onderzoeksvraag: Hoe leidt de opkomst van free-float mobiliteit in stedelijke context tot beleid en reguleringen? Het onderzoek had de steden Amsterdam, Brussel en Madrid als onderzoekscases. De onderzoeksvraag

heb ik beantwoord door middel van interviews met gemeentelijke ambtenaren en medewerkers van zowel betrokken bedrijven als de supranationale kennisorganisaties Polis Network en UITP. De resultaten worden hierna achtereenvolgens per stad besproken, waarna leerpunten en een vooruitblik aan bod komen.

Amsterdam

In 1965 introduceerden de provo's (een anarchistische protestbeweging wiens naam is afgeleid van provoceren) in Amsterdam het Wittefietsenplan. Er werden fietsen in de openbare ruimte geplaatst die voor iedereen kosteloos te gebruiken waren. Dit plan wordt algemeen beschouwd als de eerste poging tot free-float mobiliteit. Sindsdien kent Amsterdam diverse proeven met vormen van deelmobiliteit. Maar toen in 2017 diverse bedrijven hun fietsen ongevroegd in de overvolle openbare ruimte neerzetten, reageerde de gemeente minder enthousiast. Enkele weken later kondigde de gemeente aan de fietsen te gaan verwijderen op basis van artikel 2.50 in de Algemene Plaatselijke Verordening (APV, een op gemeentelijk niveau geldende regeling). Dat artikel was oorspronkelijk gericht op het weren van schoenpoetsers en straatverkopers maar kwam nu ook van pas om van de ongewenste tweewielers af te komen. De groene deelscooters van

Felyx mochten wél op straat blijven. Volgens de gemeente kwam deze gedoogconstructie tot stand doordat het aantal scooters veel kleiner was: 108 scooters versus zo'n 7000 fietsen. Daarnaast was er genoeg publiek draagvlak voor de scooters terwijl dat voor de fietsen grotendeels ontbrak. Amsterdam heeft al genoeg fietsen, zo was de tendens.

Een element dat heeft bijgedragen aan de snelle gemeentelijke reactie is dat veel Nederlandse steden beschikken over een unieke gemeentelijke dienst: de Algemene Fiets Afhandel Centrale (AFAC). Deze dienst verwijdert verkeerd gestalde fietsen en fietswrakken. Omdat in Amsterdam al een dienst bestond gericht op het weghalen van fietsen van privépersonen, was het een kleine moeite om deze dienst ook in te schakelen om fietsen met commerciële doeleinden weg te halen.

Duizenden fietsen in de openbare ruimte geplaatst zonder vooraf toestemming

Tegelijk met het weghalen van de fietsen kondigde de gemeente aan te gaan werken aan een specifiek deelmobiliteitsbeleid. Van dit beleid werd enkele maanden later de eerste versie gepubliceerd, waarin plek was voorzien voor zowel deelscooters als deelfietsen. Nadat tijdens de inspraakperiode zo'n 450 reacties binnenkwamen, werden de deelfietsen alsnog geschrapt uit het beleid. Draagvlak ontbrak nog steeds. Wél mocht er met deelfietsen geëxperimenteerd worden op kleiner schaalniveau in gebieden die kampen met een mobiliteitsopgave, bijvoorbeeld omdat er onvoldoende dekking is van het OV-netwerk.

Waar in andere landen ook beleid wordt gemaakt voor elektrische deelsteps, is dit in Amsterdam niet nodig. Voertuigen die buiten de op Europees niveau vastgestelde categorieën zoals de fiets, brommer en auto vallen, worden 'bijzondere bromfietsen' genoemd. Hieronder valt de elektrische step maar ook bijvoorbeeld de Segway. Elk Europees land mag voor dergelijke voertuigen eigen toelatingseisen stellen. Nederland kent erg strenge eisen voor deze voertuigen, waardoor elektrische steps in het hele land niet zijn toegestaan op de openbare weg.

Brussel

Tegelijkertijd met Amsterdam kreeg Brussel te maken met de fietsen van oBike en andere aanbieders. Enkele aanbieders hadden de gemeente Brussel benaderd voor toestemming en verspreidden zodra zij toestemming kregen hun fietsen door het gehele Brussels Hoofdstedelijk Gewest. Deze aanbieders hadden echter niet door dat het Brusselse gewest uit negentien deelgemeenten bestaat, waarvan Brussel er slechts één is.

Dat leidde tot protest in diverse deelgemeenten, waarna het gewestelijk Mobiliteitsministerie aankondigde aan beleid te gaan werken. In tegenstelling tot Amsterdam mochten de voertuigen op straat blijven terwijl dit beleid werd opgesteld. Interessant is dat de free-floating bromfietsen van Scooty al enkele jaren in Brussel rondreden maar dat pas tot beleidsvorming werd overgegaan toen free-floating fietsen her en der voor overlast zorgden.

Het beleid dat vervolgens is gepresenteerd, is in vergelijking met andere steden zeer verwelkomend voor nieuwe mobiliteitsinitiatieven. Dit komt deels voort uit de hoop dat deze initiatieven kunnen helpen om de bezoekers en inwoners van Brussel uit de auto te krijgen. Het beleid werd op 29 januari 2019 gepubliceerd en bevatte een flinke eisenlijst geldend voor bedrijven

die op of na 1 februari van dat jaar wilden starten. Bedrijven die vóór 1 februari 2019 actief waren in Brussel met minstens vijftig voertuigen kregen tot 1 september om aan de nieuwe eisen te voldoen. Deze opzet liet een gat van enkele dagen: tussen 29 januari 2019 en 1 februari 2019 zijn maar liefst drie bedrijven gestart om zo van de overgangsregeling te kunnen profiteren.

De elektrische deelfietsen van Uber Jump liepen kort het risico van de straten geweerd te worden omdat ze niet aan een typisch Brusselse eis voldeden. De instructies op het voertuig moeten namelijk minimaal weergegeven worden in het Frans en Nederlands. Verder stelt Brussel onder andere eisen aan de geografische dekking van de dienst. De dienst moet beschikbaar zijn in alle deelgemeenten van het Brussels gewest.

Madrid

Net als in Brussel was in Madrid reeds enkele jaren een free-floating scooterbedrijf actief toen er in september 2017 fietsen van onder andere oBike opdoken. Een maand later publiceerde de gemeente Madrid een document dat specificceert aan welke regels elektrische steps moeten voldoen (bijvoorbeeld over parkeren en het rijden op de weg). Onbedoeld werd dat document door stepbedrijven opgevat als een uitnodiging om hun diensten aan te bieden in Madrid. De gemeente keek enige tijd oogluikend toe. Na klachten over overlast en ongelukken voelde de gemeente zich toch genoodzaakt om aan beleid te gaan werken. Als gevolg werden de steps enkele maanden van straat verbannen en mochten ze pas terugkeren toen het beleid klaar was.

Madrid creëerde een raamwerk waarin de stad opgedeeld werd in 21 administratieve zones. Per zone werd op basis van onder andere oppervlakte en bevolkingsdichtheid een maximum aantal toegelaten steps opgesteld, waarna stepbedrijven per zone mochten aangeven of zij hun diensten daar wilden aanbieden. Vervolgens werd het maximumaantal toegelaten steps gelijkmatig verdeeld over de geïnteresseerde bedrijven, waardoor in sommige buurten tot wel achttien bedrijven actief werden.

Dat resulteerde in een erg onoverzichtelijk aanbod in de betreffende wijken. Ook moesten potentiële gebruikers zich hierdoor registreren bij een groot aantal verschillende bedrijven om verzekerd te zijn van een beschikbare step. Verder moesten de bedrijven alle steps minstens één keer per dag terugplaatsen in de toegewezen zones, wat resulteerde in een enorme verplaatsingsopgave.

De gemeente Madrid stond niet toe dat de licenties onderling verhandeld werden. Enkele bedrijven maakten echter reeds succesvol gebruik van een maas in de wet. Deze bedrijven werden in hun geheel verkocht aan grotere concurrenten. Om toch aan de eis van de gemeente te voldoen, bleven de steps van het opgekochte

Empirisch onderzoek op de scooter

Bron: auteur



bedrijf onder de oude merknaam en -identiteit actief. Van enkele bedrijven werd zelfs vermoed dat deze enkel zijn opgericht om een licentie (en dus deel van de markt) te bemachtigen en deze later te verkopen.

Leerpunten

De opkomst van free-float mobiliteit toont leerpunten die niet alleen gebruikt kunnen worden bij beleidsvorming voor deelmobiliteit, maar ook bij vergelijkbaar opererende diensten zoals AirBnB, Deliveroo en de taxiservice van Uber. Allereerst wordt de aanwezigheid van free-float mobiliteitsdiensten door gemeenten vaak achteraf gelegitimeerd door deze te koppelen aan reeds bestaande beleidsdoelen. Dat gebeurde echter terwijl de effecten van beleidsaspecten (zoals het verminderen van CO₂-uitstoot of het verminderen van autoritten) nog onbekend waren. Daar kwam nog bij dat niet werd gekeken of andere maatregelen misschien effectiever waren. Mogelijk kan fietsen beter gestimuleerd worden door het aanleggen van fietsinfrastructuur dan door het aanbieden van deelfietsen. Beter nog kan de oplossing gezocht worden in een combinatie van maatregelen, in plaats van het toestaan van één maatregel zonder over het geheel na te denken.

Veel overheden hebben nog niet besloten of ze free-float mobiliteit willen behandelen als publieke of private dienst. In geen van de onderzochte steden werden de bedrijven gevraagd om te betalen voor het commercieel gebruik van de openbare ruimte. Overheden rechtvaardigen dat feit vaak door te wijzen op de veronderstelde positieve effecten. Maar zoals eerder besproken zijn deze effecten grotendeels nog onbekend. Het niet in rekening brengen van wettelijke heffingen wordt in sommige gevallen gezien als staatssteun, echter wijst bijvoorbeeld de gemeente Amsterdam erop dat zij nog geen instrument heeft om de (eventuele) hoogte van dergelijke heffingen vast te stellen.

Een ander punt van aandacht voor overheden is de manier waarop regulering gehandhaafd wordt. De onderzochte steden wisten initieel niet op welke punten de nieuwe diensten gereguleerd konden worden. Bijvoorbeeld toegang tot data van de bedrijven (zoals locatie- en gebruiksdata) is cruciaal, maar om deze data te verwerken zijn ook aan overheidskant innovaties en nieuwe werkwijzen vereist.

Het volstaat niet langer om met regulering uitsluitend reactief op te treden

Ontwikkelingen in de markt

Sinds het afronden van mijn onderzoek is de free-float markt zich blijven ontwikkelen. Er vindt consolidatie plaats. Zo heeft eind januari 2020 het stepbedrijf Bird een andere grote partij, genaamd Circ, overgenomen. In mei van dat jaar maakte Uber bekend haar Jump-deelfietsen aan stepbedrijf Lime te verkopen en tegelijk miljoenen euro's in Lime te investeren. Helaas zorgde deze overname ervoor dat tienduizenden oude, maar nog wel functionele, Jump-fietsen werden afgedankt. In Nederland blijft de elektrische step voorlopig verboden op de openbare weg. Het Verenigd Koninkrijk heeft in mei aangekondigd snel met wetgeving te willen komen waarin proeven met steps zijn toegestaan.

Tegelijkertijd doen bedrijven er alles aan om een positief imago te krijgen, nadat nieuwsberichten over ongelukken en overlast lang het nieuws domineerden. Zo gaan bedrijven partnerships aan

voor groene energie of het gebruik van elektrische voertuigen om de steps op te halen voor laadbeurten. Verder zijn er campagnes waarbij gratis helmen uitgedeeld worden, bieden bedrijven rijles aan of bieden ze zelfs een modus aan waarbij de snelheid beperkt wordt voor beginnende gebruikers.

Tot enkele maanden geleden maakten bijna alle bedrijven gebruik van hetzelfde type elektrische step. Dit was een model dat oorspronkelijk is ontwikkeld voor privégebruik, waaraan een boordcomputer werd toegevoegd. Dit model kende gemiddeld een levensduur van hooguit enkele maanden bij free-floating gebruik op de openbare weg. Nu ontwikkelen bedrijven hun eigen modellen die langer mee zouden moeten gaan. Ook kunnen bijvoorbeeld de accu's vervangen worden.

De impact van corona

De wereldwijde uitbraak van corona heeft eveneens in de free-float markt haar sporen achtergelaten. Door angst voor de kans op besmetting door vorige gebruikers, wereldwijde lockdowns en andere beperkingen op verplaatsingen is het gebruik van deze vervoersmiddelen ingestort. Om toch van dienst te kunnen zijn stelden diverse bedrijven voertuigen gratis beschikbaar aan zorgpersoneel. Later konden restaurants tegen gereduceerd tarief gebruik maken van Felyx' scooters, om zo een maaltijdbezorgdienst op te zetten. Stepbedrijf VOI presenteerde in juni handvatten met een koperen coating. Die coating zou achtergebleven virussen neutraliseren. Alsnog hebben veel van deze bedrijven ontslagen doorgevoerd. Bird kwam negatief in het nieuws omdat zij begin maart 406 van haar circa 1400 medewerkers ontsloeg. Dit gebeurde in een online Zoom-vergadering die slechts enkele minuten duurde. Enerzijds toont de sector zich veerkrachtig en adaptief maar anderzijds blijkt ze soms onvolwassen en nog lang niet uitontwikkeld.

Vooruitblik

De snelle uitrol door buitenlandse bedrijven, digitale kenmerken en een (tijdelijk) gebrek aan regulering en expertise zijn allemaal aspecten die de laatste jaren vaker voor kwamen. Disruptieve bedrijven uit tal van sectoren opereerden volgens vergelijkbare methoden, waarna overheden er lang over deden om met passende regulering te komen. Deze ontwikkelingen laten zien dat in de toekomst steeds meer van overheden verwacht wordt. Het volstaat niet langer om met regulering uitsluitend reactief op te treden. Daarvoor volgen de veranderingen elkaar te snel op. Dat betekent dat er beleid en wetgeving met visie nodig is dat zich kan aanpassen aan snelle veranderingen in de markt, waarin bedrijven, beleidsmakers en academici allen een rol zullen moeten spelen.

Literatuurselectie

- Srnicek, N. (2016). Platform Capitalism. Cambridge and Malden: Polity.
- van Waes, A., Farla, J., Frenken, K., de Jong, J. P., & Raven, R. (2018). Business model innovation and socio-technical transitions. A new prospective framework with an application to bike sharing. *Journal of Cleaner Production*, 195, 1300-1312.
- Frenken, K., & Schor, J. (2017). Putting the sharing economy into perspective. *Environmental Innovation and Societal Transitions*, 23, 3-10.
- Graham, S. (2000). Constructing Premium Network Spaces: Reflections on Infrastructure Networks and Contemporary Urban Development. *International Journal of Urban and Regional Research*, 24(1), 183-200.

Rens Jonker (rens.jonker@loenderslootgroep.nl) heeft dit artikel geschreven naar aanleiding van zijn thesisonderzoek voor de master Urban Studies te Brussel. Momenteel is hij werkzaam als Business Innovator bij Loendersloot Groep te Nijmegen. Hij is redacteur van AGORA

EVERYDAY LIFE IN AUSTERITY: FAMILY, FRIENDS AND INTIMATE RELATIONS

Als doctoraatstudent woonde ik in 2014-15 een tijdje in Engeland. Daar verdiepte ik me in de bezuinigingen van de regering Cameron in de nasleep van financiële crisis van 2008. Deze ongeziene bezuinigingsmaatregelen en het bijhorende stigmatiserende discours over 'afhankelijke' burgers hebben een diepe indruk op me achtergelaten. Regio's met grote noden, zoals Manchester en omstreken, werden het hardst getroffen. Uitkeringen daalden dramatisch en verschillende sociale voorzieningen moesten sluiten.

In die periode deed professor Human Geography Sarah Marie Hall etnografisch onderzoek in Argleton, een verzonnen naam voor een gemeente in Greater Manchester. Twee jaar volgde ze zes families tijdens hun alledaagse activiteiten. Hall benadert het bezuinigingsbeleid niet als een louter financiële kwestie. *Austerity* is een sociale en interpersoonlijke conditie met verregaande impact op intieme relaties en de toekomstperspectieven van mensen. Ze toont hoe mensen hun routines en mobiliteit aanpassen, hulpbronnen aanspreken, hun tijd anders indelen, andere ruimten gebruiken en ruimten anders gebruiken. Deze dynamieken zijn niet toevallig. Met behulp van feministische en andere kritische literatuur ontsluit de auteur hoe deze effecten vorm krijgen langs raciale-, gender-, en klassegerelateerde breuklijnen.

Hall ontwikkelt een relationele kijk op het dagelijkse leven in tijden van bezuinigingen. Geïnspireerd door het werk van Massey focust ze op de personal scale en relational spaces. Haar geografische blik start niet vanuit plaatsen, maar vanuit relaties die voortdurend interageren met de veranderende 'socio-materiële samenstelling van het dagelijkse leven' (Hall, 2019: 34).

Het boek belicht diverse aspecten en relaties die als een wandtapijt met elkaar vervlochten zijn. Hoofdstuk 3 bespreekt hoe zorg wordt verleend en ontvangen door intergenerationele en door gender gestructureerde social infrastructures. Hoofdstuk 4 gaat dieper in op intieme relaties, bijvoorbeeld binnen families en vriendenkringen, maar ook daarbuiten wanneer mensen elkaar helpen, diensten verlenen of elkaar toevallig ontmoeten. Hoofdstuk 5 behandelt de vaak stille politieke acties die bepalen hoe mensen vormgeven aan hun omgeving en de politieke geladenheid van dagelijkse interacties en micro-agressies in tijden van bezuinigingen. Tot slot staat Hall ook stil bij het idee van crisis als een persoonlijke ervaring en hoe veranderende omstandigheden strubbelingen, nieuwe kansen en kwetsbaarheden teweegbrengen in families en individuele levenslopen. Ze maakt daarbij dankbaar gebruik van twee concepten: Johnson-Hanks' *everyday conjunctures* en Staceys *family fragilities*.

Dit soort doorstep ethnography biedt een fijnmazige analyse van zaken die op het eerste gezicht niet bijzonder, of zelfs banaal, overkomen. Wie zoekt naar stevige oorzaak-gevolg analyses zal zich waarschijnlijk storen aan het anekdotische karakter van de bevindingen, de sterke nadruk op ambigüiteit en de onlosmakelijk vervlochten factoren. Leven in *austerity* valt niet zomaar te

veralgemenen of te beoordelen. Mensen proberen het beste te maken van veranderende omstandigheden. Druk kan mensen kraken, maar het kan ook diamanten maken. In de voedselbank ontmoet je misschien je nieuwe beste vriendin. Het moeten zorgen voor je familie kan die relaties ook verzuren.

De meest eenduidige bevindingen gaan over de verhoogde spanning tussen werk en zorg en de noodzaak om zorgtaken zoals kinderopvang informeel te regelen. Deze toenemende druk rust vooral op de schouders van vrouwen en met name op vrouwen van kleur. Dit boek biedt veel inzicht in deze vaak onderbelichte dimensie van de ongelijk verdeelde impact van bezuinigingsmaatregelen. Een andere sterkte van dit werk betreft de diepgaande reflectie van de etnografisch onderzoeker over haar eigen positie.

Hall start elk hoofdstuk met een theoretische discussie die ze vervolgens toepast op haar rijk empirisch materiaal. Zo slaagt ze er in om abstracte concepten tot leven te wekken en de sociaal-politieke relevantie van dagelijkse praktijken te tonen. Bij momenten zorgt dit wel voor een zware leeservaring. De consequente toepassing van het steeds uitdijende theoretisch kader maakt het geheel ook wat repetitief.

De duidelijke keuze voor een dynamische, relationele benadering boven een meer 'geneste', vanuit plaats vertrekkende benadering, is zeker verdedigbaar. Toch had

ik gewild dat de auteur wat dieper zou ingaan op de specifieke (beleids-)context en geografische eigenheid van Argleton en Manchester. Nu lijkt het soms alsof deze concrete context er niet echt toe doet, wat natuurlijk niet het geval is en wat de auteur zeker ook niet bedoelt. Ik hoopte wat meer terug te zien van de stad die ik leerde kennen in mijn studententijd, al vond ik de veerkracht van de respondenten wel heel herkenbaar.

Ondanks deze bedenkingen is dit boek zeker een aanrader voor wie zich interesseert in de persoonlijke en relationele impact van besparingsbeleid, etnografie en een relationele benadering binnen de geografie.

Literatuurselectie

- Hall, S. M. (2019). *Everyday life in austerity: Family, friends and intimate relations*. Cham, Switzerland: Palgrave Macmillan.
- Johnson-Hanks, J. (2002). On the Limits of Life Stages in Ethnography: Toward a Theory of Vital Conjunctions. *American anthropologist*, 104 (3), 865-880.
- Massey, D. (2004). Geographies of responsibility. *Geografiska Annaler: Series B, Human Geography*, 86(1), 5-18.
- Stacey, J. (1990). *Brave New Families: Stories of Domestic Upheaval in Late Twentieth-Century America*. Berkeley, CA: University of California Press.

Pieter Cools (pieter.cools@uantwerpen.be) is socioloog en werkt als onderzoeker en docent aan de opleidingen sociaal werk van de AP Hogeschool en de Universiteit Antwerpen.



DE VOEDSELTUIN IS ALTIJD GROENER AAN DE OVERKANT

Op 24 juni vond de online bijeenkomst 'Voedsel van dichtbij: Van stadslandbouw naar korte keten' plaats, georganiseerd door Stadslandbouw Nederland, met bijdragen en deelnemers uit Nederland en Vlaanderen. In dit artikel leest u een verslag van deze bijeenkomst, alsmede van de eerste deelsessie op 3 september, waarin het gesprek tussen de gemeente en stadslandbouwinitiatieven centraal stond.

Ingeleid door livemuziek van LAVALU, verwelkomen Youetta Visser en Sandra van Kampen de online kijker in restaurant FoodVia in Arnhem. Maar liefst 150 deelnemers hebben zich opgegeven. De bijeenkomst – bestaande uit live interviews, filmpjes, interacties via de chat en een na-borrel op Zoom – is bedoeld als aftrap. Mede door de coronacrisis, leeft de belangstelling voor de korte keten als nooit tevoren. Maar wat is er nodig om deze aandacht vast te houden en te versterken? Middels de livestream, drie deelsessies in september en een evenement in het najaar van 2020, wil voorzitter Jean Eigeman toewerken naar een agenda voor de toekomst. In dit traject wil hij tevens de samenwerking met Vlaanderen bezegelen; er valt veel van de Zuiderburen te leren, menen de Nederlanders.

Never waste a good crisis

Een reportage van EenVandaag van eind maart drukt de kijker gelijk met de neus op de feiten. Corona heeft de voedselketen op zijn kop gezet. De export stortte in en de horeca nam voor lange tijd geen ambachtelijke producten meer af. Toch is er ook ruimte voor optimisme in het filmpje. De vraag naar lokale producten voor thuisgebruik nam namelijk sterk toe tijdens de lockdown, waardoor veel boeren en tuinders alsnog hun producten konden afzetten via korte ketenkanalen. Zo kwam de geitenkaas in de reportage bijvoorbeeld terecht in de maaltijdbox van de Streekboer in Friesland.

Te gast in Arnhem is Jan Willem van der Schans, onderzoeker in Wageningen en ambassadeur van Taskforce Korte Keten. In een tikkeltje rommelig interview benadrukt hij dat er in de enorme toename van de omzet van boerderijwinkels en korte keten initiatieven ook een uitdaging verscholen ligt, namelijk om de benodigde opschaling georganiseerd te krijgen. Tijdens de coronacrisis zijn er veel nieuwe initiatieven ontstaan. Dat deze initiatieven vaak worden gepresenteerd als meer flexibel, adaptief of duurzaam dan het bestaande systeem nuanceert hij. Nieuwe initiatieven zijn vaak nog afhankelijk van inefficiënte logistiek en hebben een nog onvoorspelbare toekomst. Wel hebben coronacampagnes als #supportyourlocals allerlei nieuwe doelgroepen aangeboord voor korte keten producten. Mensen hadden ineens de tijd om uit te zoeken hoe ze producten van de boer in huis konden halen. Hij hoopt dat initiatieven deze energie kunnen vasthouden, en adviseert om hierin de samenwerking op te zoeken met bestaande structuren en netwerken. Verassend genoeg kwam er in de enquête die de kijkers voorafgaand aan de livestream konden invullen naar voren dat er maar weinig nieuwe samenwerkingen zijn ontstaan. Dat verbaast ook Sandra Ronde van de Streekboer, tevens aangeschoven in Arnhem. We zagen haar al kort in de reportage van EenVandaag. De omzet van de Streekboer verdrievoudigde in de eerste paar maanden van de coronacrisis. Voor het eerst werkten ze met thuisbezorging, in

samenwerking met BioNoord, wat goed is bevallen. Meer klanten betekent ook meer koelfaciliteiten, kratten en personeel, kortom investeringen. "Aan handjes kwamen we niet tekort" zegt Ronde glunderend. De Streekboer was gezegend met de massale hulp van vrijwilligers.

Een faciliterende, transversale aanpak

De Streekboer ontvangt geen directe steun van de overheid. Ronde zegt ferm dat ze daar ook helemaal niet op zitten te wachten, een losse som geld. Ze willen zelf hun broek op kunnen houden. Wel heeft De Streekboer een samenwerking met gemeente Groningen, waardoor ze groentetassen kunnen aanbieden aan de minima in de stad tegen een lagere prijs (de gemeente subsidieert de restwaarde). Dit sluit aan bij het tweede grote onderwerp van de livestream: de rol van de (lokale) overheid.

De Nederlanders zijn niet al te enthousiast. De overheid is passief gebleven, klinkt het. De initiatieven kwamen veelal van onderop; pas later haakt de overheid aan. In Vlaanderen lijkt dat iets anders te liggen. Lieta Goethijn (Stad Gent), Kathy Belpaeme (Stad Oostende), Anne Detelder (Steunpunt Korte Keten) en Steven Desair (Netwerk Lokale Voedselstrategie) namen een filmpje op. Ze weten feilloos de positieve en negatieve effecten van corona op het lokale voedselsysteem op te sommen, die eigenlijk sterk overeenkomen met wat al eerder is genoemd in de livestream. Het verschil zit hem in de georganiseerde en proactieve aanpak van de Vlaamse gemeentes. Gent heeft een voedselraad en werkt samen met de universiteit om de impact van de crisis in kaart te brengen en het voedselsysteem veerkrachtiger en socialer te maken. Stad Oostende is bezig een voedselstrategie te ontwikkelen en zoekt daarbij input van burgers en bedrijven middels bevestigingen. Steunpunt Korte Keten en Netwerk Lokale Voedselstrategie ondersteunen en adviseren lokale besturen in hun aanpak. Steven Desair vertelt ons hoe je vanuit verschillende beleidsdomeinen kan en moet denken over de transitie naar een duurzamer voedselsysteem en noemt onder andere economie, gezondheid, milieu, ruimtelijke planning en sociaal beleid. De transversale aanpak, noemt hij dat, een nieuw woord voor veel Nederlanders, dat gelijk weerklinkt vindt in de chat en in de livestream. Ook van de onderzoekssamenwerkingen, het landbouwpark in Oostende en de Zomer van de Korte Keten zijn de Nederlanders gecharmeerd. Een ander sleutelwoord dat regelmatig valt, eerder aan de Nederlandse kant, is faciliteren. Dat is dus niet van bovenaf regelen of de boel overnemen, benadrukt Jean Eigeman, maar wel het makkelijker maken en de juiste omstandigheden creëren voor initiatieven van onderop. Help burgers ontdekken wat ze zelf kunnen doen en betekenen voor de stad en het lokale voedselsysteem.

Vind die ene enthousiaste ambtenaar

Een paar maanden later, in de eerste deelsessie, wordt duidelijk dat die faciliterende, transversale aanpak die werd gepredikt tijdens de livestream nog verdomd lastig is om te organiseren. 45 deelnemers kijken elkaar verwachtingsvol aan op Zoom. De sessie wordt gefaciliteerd door René Bruijns van DuurzaamDoor en behelst een presentatie van Tom Voorma van de gemeente Den Haag. Voorma komt met een enthousiast, maar ook een eerlijk verhaal. Hij wil stadslandbouwinitiatieven graag vooruithelpen, maar weet ook dat het kastje-naar-de-muur gevaar op de loer ligt bij de gemeente, inclusief voor hemzelf. Voorma toont ons de verschillende stadsdiensten waaruit de gemeente bestaat en de verschillende doelstellingen die gemeentes voor zichzelf opstellen. Haak je als stadslandbouwinitiatief in op deze doelstellingen, dan schept dat mogelijkheden en handvatten voor samenwerkingen.

De gemeente kan soms een lastige club zijn, erkent ook Henk Wentink van de gemeente Arnhem. Als oliemannetje gaat hij dwars door de organisatie heen om initiatieven te helpen. Frans Bakkum van de gemeente Amsterdam benadrukt: vind die ene enthousiaste ambtenaar. Wie probeert voeten aan de grond te krijgen? Die

persoon moet je hebben. Maar waar binnen de gemeente is die persoon dan werkzaam? Alle stadsdiensten roepen wel dingen, maar niemand voelt zich echt probleem eigenaar, observeert Voorma. In Stad Brugge is afgesproken dat dienst Leefmilieu het eerste aanspreekpunt is, laat Karine De Batselier weten. Waar nodig, overleggen zij met collega's bij andere eenheden. Op advies van Gent en Brugge, waar het niet altijd even goed lukte om alle stadsdiensten mee te krijgen, werkt Kathy Belpaeme in Oostende nu rechtstreeks onder de burgemeester, bij stadsdienst strategische coördinatie. Zo zitten ze niet vast aan één sector. Dat is al zes jaar mijn droom, verzucht Voorma.

Dan gaan we over tot break-out sessies, waarbij ons wordt gevraagd om adviezen te formuleren om de samenwerking en het gesprek tussen gemeente en stadslandbouwinitiatieven beter te laten verlopen. Aandachtspunten die door meerdere groepjes worden genoemd zijn het organiseren van fysieke en virtuele netwerken en platformen, het inzetten van gebiedsteams, buurtregisseurs en wijkmakelaars, en de focus verleggen van praten naar doen. Ook de veelal ontoereikende gemeentelijke budgetten komen ter sprake. Ondersteuning zoeken bij EU-projecten en het samenbrengen van verschillende fondsen door bijvoorbeeld een ambassadeursdiner te organiseren, worden geopperd als mogelijke oplossingen.

Een volle agenda in het vooruitzicht

Al met al, een bijzonder vruchtbare aftrap. Stadslandbouw Nederland gaat het nog druk krijgen in het najaar. Opgaves die naar mijn idee misschien nog te weinig aan bod kwamen, zijn toegang tot grond (wel aangekaart door ambiërend landbouwer Kester Scholte), burgerparticipatie in voedselbeleidstrajecten (voelt de burger zich betrokken bij en onderdeel van het voedselsysteem?), armoedeproblematiek en kwetsbare groepen (veel voedselbanken kwamen tijdens de coronacrisis in de problemen) en inclusiviteit binnen de stadslandbouwgemeenschap (de deelnemers in de sessies waren overwegend wit en op leeftijd). Wellicht worden deze onderwerpen nog besproken in de andere twee deelsessies in september, die respectievelijk gaan over de sociale waarden van stadslandbouw en de rol van coöperaties. De livestream is overigens terug te kijken via de website van Stadslandbouw Nederland.

Dan tot slot een persoonlijke reflectie. Als Nederlandse woonachtig in België heb ik stiekem best moeten lachen om het feit dat er door de Nederlanders met zo veel bewondering naar de Zuiderburen werd gekeken. Veel Vlamingen die ik hier spreek, hoor ik namelijk met exact diezelfde toon naar voedsel gerelateerde zaken in Nederland verwijzen. De voedseltuinen zijn altijd groener aan de overkant, zullen we maar zeggen.

Literatuurselectie

- Crivits, M., Prové, C., Block, T., & Dessein, J. (2016). Four perspectives of sustainability applied to the local food strategy of Ghent (Belgium): Need for a cycle of democratic participation? *Sustainability*, 8(1), 55.
- Griend, J. van de, Duncan, J., & Wiskerke, J.S.C. (2019). How civil servants frame participation: Balancing municipal responsibility with citizen initiative in Ede's food policy. *Politics and Governance*, 7(4), 59–67.
- Sibbing, L.V., Candel, J.J.L., & Termeer, C.J.A.M. (2019). A comparative assessment of local municipal food policy integration in the Netherlands. *International Planning Studies*.

Sara Smaal (s.a.l.smaal@ilvo.vlaanderen.be) is als doctoraatsstudent verbonden aan het Instituut voor Landbouw-, Visserij- en Voedingsonderzoek (ILVO) en de Universiteit Gent, waar zij onderzoek doet naar de implementatie van stedelijk voedselbeleid bekeken vanuit een rechtvaardigheids perspectief.

KLASSIEKER - Dominique Vanneste

ERFGOED EN GEOGRAFIE: EEN VERFRISSENDE MATCH

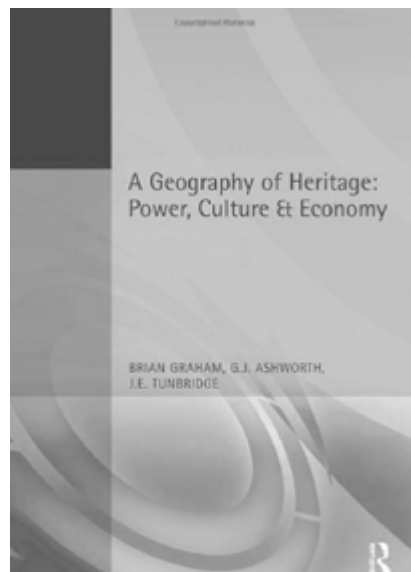
Erfgoed was lange tijd het speelveld van andere disciplines dan geografie, zoals geschiedenis, kunstgeschiedenis, archeologie, architectuur, monumentenzorg en misschien ookwel historische geografie. Het boek van Graham, Ashworth en Tunbridge uit 2000 was dan ook verfrissend omdat de auteurs heel coherent stelden dat erfgoed ten eerste niet zomaar iets is uit het verleden dat we bij wijze van spreken gewild of ongewild op ons bord krijgen. Ten tweede stelden de auteurs dat erfgoed een fundamenteel ruimtelijke dimensie heeft.

In het kader van een eerder toe- dan afgenomen debat over *sense of place*, *identity*, *smart cities*, *inclusiveness* enzovoorts is de zienswijze dat erfgoed geen objectieve realiteit is en ook gebruikt mag (of moet) worden door de huidige maatschappij, een geschenk voor wie al met ruimte bezig is. Omdat al het erfgoed zich ergens bevindt en zich mogelijk relateert aan die plaats, geeft erfgoed weer een bepaalde identiteit aan die plaats. Deze ruimtelijke dimensie van erfgoed doet de auteurs stellen dat: "[...] *In so far as geography is concerned with issues of regional development and regeneration, urban planning and tourism, heritage constitutes a prime element in these processes and a principal component of the various strategies of policy implementation.*" (p. 4-5).

Als erfgoed al in rekening wordt gebracht, hebben ruimtelijke wetenschappers de neiging om deze in de ruimte te zien als een objectieve realiteit. Maar erfgoed is geen objectieve realiteit. Erfgoed, evengoed als de ruimte zelf en de plaats van erfgoed in die ruimte, is een sociale constructie. Deze benadering heeft nog niets van haar actualiteitswaarde verloren. Het begrip *contested heritage* wordt niet uit de weg gegaan en kaart het conflict aan tussen de symbolische, culturele en commerciële betekenis van erfgoed voor uiteenlopende groepen. De auteurs doen zo nadenken over erfgoed als economisch én sociaal kapitaal.

Op dit ogenblik lijkt de geografie van erfgoed samen te vallen met een geografie van commodificatie en (over)gebruik. De recente wetenschappelijke literatuur en media-berichterijding over massatoerisme, op de spits gedreven als over-toerisme, in historische centra zoals Venetië, Amsterdam, Barcelona, Dubrovnik enzovoorts stimuleert dat idee. In de kern gaat het om

machtsrelaties die spelen op de verschillende schaalniveaus (van lokaal tot globaal) en die erfgoed bekijken als een consumeerbaar goed. Private economische actoren zoals internationale touroperators, maar ook overheden, zien erfgoed vaak als een (publiek beschikbare) bron. Organisaties zoals UNESCO zijn hierin een belangrijke factor door met het werelderfgoedlabel een waardeoordeel uit te spreken over bepaald erfgoed. Reeds twintig jaar geleden gingen de auteurs in op deze verschillende schalen en het gebruik van macht en beleid onder andere in relatie tot de verhouding tussen erfgoed en identiteit. Anderzijds herinnert het boek ons aan het feit dat nog heel wat actoren in de ruimte er niet inslagen om toegevoegde waarde te ontlenuen aan de historiciteit van erfgoed. Het boek behandelt dus vrij evenwichtig zowel over- als ondergebruik van erfgoed voor economie alsook *placemaking*.



Literatuurselectie

Graham, B., Ashworth, G. J. & Tunbridge, J. E. (2000). *A geography of heritage: Power, culture and economy*. London: Arnold.

Dominique Vanneste (dominique.vanneste@kuleuven.be), professor Geografie en Toerisme aan de KU Leuven, focust in onderzoek zowel als onderwijs op lokale en regionale ontwikkeling, duurzaam toerisme als ontwikkelingshefboom, 'sense of place' en de bijdrage van erfgoed en landschap hierin, netwerking en participatieve benaderingen.



Wil je op de hoogte blijven van actuele sociaal-ruimtelijke thema's?
Volg AGORA op Facebook, Twitter en LinkedIn!

AGORA - Magazine voor sociaalruimtelijke vraagstukken

2020-3 - jaargang 36

een uitgave van de Stichting Tijdschrift AGORA

ISSN 1380-6319

REDACTIEADRES

Redactie Tijdschrift AGORA

Departement Sociale Geografie en Planologie

Faculteit Geowetenschappen, Universiteit Utrecht

Postbus 80.115

3508 TC Utrecht

[e] agora.secretaris@gmail.com

[i] www.agora-magazine.nl

[a] <https://ojs.ugent.be/agora>

[f] <https://www.facebook.com/AGORAmagazine.nlbe/>

[t] <https://twitter.com/MagazineAgora>

[l] <https://www.linkedin.com/company/agora-magazine/>

[IBAN nummer] NL23INGB0006165799

REDACTIE

Wesley Gruijthuisen (hoofdredactie), Demi van Weerdenburg (hoofdredactie), Suzanne Akkerhuis, Marianne de Beer, Dieter Bruggeman, Freke Caset, Corneel Casier, Koenraad Danneels, Peter Davids, Jef van den Driessche, Valerie De Craene, Clemens De Olde, Laura Deruytter, Maite Dewinter, Nicolas Dewulf, Dorien Frinking, Tom Heene, Sigrid Hogendorp (secretaris), Anouska Jaspersen (productie en vormgeving), Rens Jonker, Griet Juwet, Lilian van Karnenbeek (eindredactie), Karim van Knippenberg, Jorn Koelemaij, Sander van Lanen, Suzanne Lansbergen (productie en vormgeving), Simon Lox, Emiel Maliepaard, Sarah Meire, Pieter Ooghe, Richard Rijns, Joren Sansen, Imke Sierksma, Sara Smaal, Stien Snellinx, Kato van Speybroeck, Esmee Steenwinkel (penningmeester), Lennert Verhulst, Eva de Vrij, Malou Weber, Egbert van der Zee, Laura Zopfi.

THEMAREDACTIE

Suzanne Akkerhuis, Valerie De Craene, Suzanne Lansbergen.

REDACTIEADVIEZEN

David Bassens, Justin Beaumont, Marco Bontje, Heidi Hanssens, Henk van Houtum, Ilse van Liempt, Jesper van Loon, Maarten Loopmans, Tineke Lupi, Filip De Maesschalck, Michiel van Meeteren, Bruno Meeus, Ben de Pater, Peter Pelzer, Nick Schuermans, Bas Spierings, Casper Stelling, Justus Uitermark.

GRAFISCHE VORMGEVING

Suzanne Lansbergen & Anouska Jaspersen

ONTWERP HUISSTIJL

Maarten Mieras & Jeroen Sikma

DRUK

Drukkerij Tesink - Zutphen

(DIGITALE) VERSPREIDING

Deze uitgave valt onder de Creative Commons BY-NC-ND licentie.

LOSSE BESTELLING

Nummer per stuk € 10,50

ABONNEMENTEN (per jaar, vanaf 1 februari 2020)

Bibliotheken, bedrijven, instellingen € 65,00

Studenten € 25,00

Overigen € 35,00

KNAG-leden krijgen een korting van €5,00

Abonnementen worden verlengd tenzij opgezegd uiterlijk 1 maand voor het verstrijken van de abonnementsperiode.

ARTIKELN/RECENSIES

Artikelen, recensies, mededelingen en reacties kunnen worden aangeboden aan het redactieadres of via agora.secretaris@gmail.com. Dit geldt ook voor mededelingen en aankondigingen met betrekking tot congressen, studiedagen en andere evenementen op het gebied van de sociaalruimtelijke wetenschappen. Auteursrichtlijnen zijn beschikbaar via de website.

ADVERTENTIES

Informatie via agora.secretaris@gmail.com.

De uitgave van AGORA wordt mede mogelijk gemaakt door steun van het Departement Sociale Geografie & Planologie (UU), de Afdeling Sociale en Economische Geografie (KU Leuven), het departement Geografie van de Vrije Universiteit Brussel (VUB), de Vakgroep Geografie (UGent) en het Koninklijk Nederlands Aardrijkskundig Genootschap (KNAG).

Bron: Dough Kerr

Lust en liefde

Het romantische en seksuele leven speelt, als onderdeel van ons sociaal leven, zich ook grotendeels ruimtelijk af. Zelfs wanneer het gaat om online datingapps, wordt nog wel eens vergeten dat deze verbonden zijn met fysieke ontmoetingen en nabijheid. In dit themanummer duiken we in de ruimtelijke wereld van lust en liefde. We kijken bijvoorbeeld hoe alledaagse ruimtelijke vraagstukken een impact hebben op ons liefdesleven. Zo kan krapte op de woningmarkt, met weinig opties om alleen te wonen, ervoor zorgen dat koppels (ongewenst) sneller dan gepland gaan samenwonen. Maar wie weet opent het ook mogelijkheden voor nieuwe, non-monogame relatievormen. En hoewel de ruimte letterlijk ruimte schept voor romantische en seksuele ontmoetingen, kan het deze ook beperken, teniet doen of afschrikken. Denk hierbij aan publieke ruimte die vaak enkel is gericht op hetero's, maar evengoed aan seksueel geweld. Of neem nu de coronapandemie, waardoor de afgelopen maanden de ruimte voor lust en liefde vaak beperkt is geworden tot het eigen huis of de onmiddellijke omgeving.



VOLGEND NUMMER...

House of Cards vs. realiteit

In series als House of Cards zien we vaak verkiezingen langs komen in de verhaallijnen. Drie studenten Geographical Information Management and Applications (GIMA), Vic Bendsorp, Frida Boone & Bram Roozen, vroegen zich af hoe deze verkiezingen zich verhouden tot de realiteit. Wat blijkt: soms komen deze vrijwel overeen met de werkelijke presidentiële verkiezingen in Amerika. In de onderstaande figuur ziet u als eerste de fictieve verkiezingsuitslag in de serie House of Cards in 2016. Hier won Frank Underwood als democraat de verkiezingen. De figuur eronder laat de resultaten zien van de werkelijke verkiezingen in 2000; hier won George Bush als republikein. In beide figuren worden de staten gewonnen door de democraten in het blauw weergegeven. De statistiek wijst uit dat tussen het werkelijke verkiezingsjaar 2000 en het fictieve verkiezingsjaar 2016 in House of Cards slechts zes staten een verschillend resultaat hadden. Dit verschil was voor de democraten in House of Cards genoeg om de Amerikaanse verkiezingen te winnen.

